

ADRODDIAD EFFFAITH BLWYDDYN ACADEMAIDD

22
23



TABL **CYNNWYS**

01

Cyflwyniad

02

Ein Cylch Aur

2.1 Pam

2.2 Beth

2.3 Sut

03

Ein Cyrhaeddiad

04

Ein Heffaith

CYFLWYNIAD

Gellir gweld blwyddyn academaidd 2022-2023 yn flwyddyn bontio, pontio o effaith y pandemig i'r 'normal newydd' a phontio i'r Ganolfan Entrepreneuriaeth o'n ffocws blaenorol ar adnabod a chefnogi busnesau newydd. Mae ein camau i weithredu dull mwy strwythuredig o ymgysylltu â'r pum ysgol academaidd a'n cyflwyniad o sesiynau yn y cwricwlwm wedi cael effaith fawr ar nifer y myfyrwyr sydd wedi ymgysylltu â'r Ganolfan.





EIN

PAM



Centre for
Entrepreneurship
Canolfan
Entrepreuriaeth

Mesurau Llwyddiant

Sut rydym yn cyfrannu

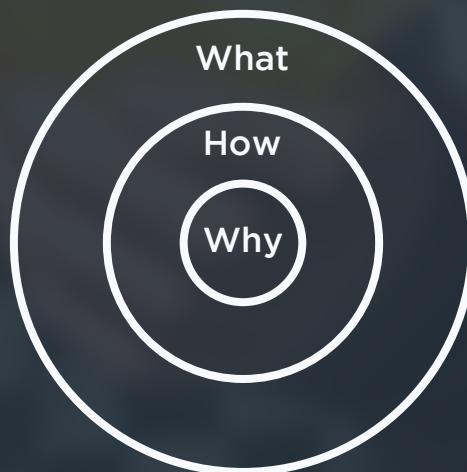
Mae'r ymadrodd "Mae'r hyn sy'n cael ei fesur yn cael ei reoli" yn mynegi risg bod gwaith y Ganolfan Entrepreneuriaeth yn canolbwyntio'n llwyr ar fesur unigol busnesau newydd i raddedigion. Dim ond unigolion a thimau entrepreneuriaidd y bydd heriau'r 21ain ganrif yn mynd i fynd i'r afael â nhw, ac mae llawer o alwadau ar brifysgolion i gyflwyno cwricwla sy'n grymuso graddedigion gyda'r cymwyseddau sydd eu hangen i ymateb i'r heriau hyn. Dyma pam mae'r Ganolfan wedi ac y bydd yn parhau i ddatblygu ein cefnogaeth ar draws addysgu a dysgu, gyrfaoedd yn ogystal â chymorth cychwyn busnes. Bydd y gwaith hwn nid yn unig yn creu sefydliadau newydd, ond bydd yn galluogi ein graddedigion i ddod yn weithwyr gwerthfawr, ein staff i gyflwyno cwricwla cyfoethog o fenter, a'n hymchwilyr i gyflawni effaith yn y byd go iawn gan gyfrannu at fesurau strategol niferus o lwyddiant.

Tu hwnt i't metrigau

Beth sy'n ein gyrru

The Centre team is driven by a desire to support our students and graduates to successful futures, recognising that it is only the individual themselves who can define success. Our mission is to empower those who work with us to create their own sustainable futures.

**EIN
CYLCH
AUR**





EIN

BETH



Centre for
Entrepreneurship
Canolfan
Entrepreuriaeth

Ymgysylltu

Rhwydweithio a gwelededd

Y cam cyntaf tuag at fod yn entrepreneuraidd yw'r gallu i gydnabod bod yn entrepreneuraidd yn bosibl ac yn ddymunol. Mae'r Ganolfan yn gweithio i godi proffil cadarnhaol entrepreneuriaeth drwy ddigwyddiadau, cyhoeddusrwydd a chyfryngau cymdeithasol.

Yn ein Gwobrau Entrepreneuriaeth blaenllaw gwelwyd y nifer uchaf erioed o geisiadau, gydag ychwanegu Gwobrau Syniadau Mawr a noddir gan Engineers in Business. Yng Ngwobrau Busnesau Newydd 2023 gwelwyd chwech o gyn-fyfrwyr Met Caerdydd ar y rhestr fer ac mae [blogiau_myfyrwyr](#) diweddar Met Caerdydd wedi cynnwys llawer o raddedigion a myfyrwyr entrepreneuraidd.



6 Mynychu digwyddiadau diwrnod cymunedol

Uchafswm nifer yr haenau a wisgir yn ystod diwrnod cymunedol

10



4 Digwyddiadau rhwydweithio Cwrdd a Chymysgu

Myfyrwyr yn cymryd rhan mewn sgwrs ar un diwrnod

97



Grymuso

Hyfforddi a hwyluso datblygaid

Mae ein rhaglen grymuso wedi'i chynllunio i hwyluso datblygiad sgiliau entrepreneuraidd ar draws pob carfan o fyfyrwyr. Cynigir hyn trwy amrywiaeth o weithdai entrepreneuraidd, rhaglenni manwl a sesiynau mewn-gwricwlaidd.

Mae dosbarthiadau meistr canol wythnos yn cwmpasu amrywiaeth o sgiliau a materion entrepreneuraidd ac yn edrych ar ddatblygu meysydd allweddol o fframwaith Entrecomp o ddysgu entrepreneuraidd. Mae'r rhain yn cael eu cynnal bob dydd Mercher wyneb yn wyneb. Ceisir adborth myfyrwyr i sicrhau ein bod yn cyflwyno cynnwys perthnasol ac ymarferol sydd ei angen ar y myfyrwyr.

Mae ein rhaglenni manwl yn cynnig 4 neu 5 wythnos (2 awr yr wythnos) 'plymio dwfn' i bynciau perthnasol fel creadigrwydd a chynhyrchu syniadau neu gyllid ar gyfer sylfaenwyr.



28

Gweithdai
allgyrsiol



10

o Sesiynau mewn-
gwricwlaidd



957

Myfyrwyr
wedi'u grymuso

Offer

Dilysu, cefnogaeth ac ariannu

Mewn tirwedd fusnes sy'n esblygu'n barhaus, mae'r arweiniad a'r arbenigedd a ddarperir gan y Cynghorwyr Busnes yn y Ganolfan Entrepreneuriaeth yn cefnogi ein myfyrwyr i feithrin eu harloesedd, gwella eu sgiliau entrepreneuriaidd a helpu i'w paratoi i ddatblygu a thyfu eu busnes o'r cysyniad i wireddu.

Yn aml gall myfyrwyr ac entrepreneuriaid uchelgeisiol gael eu hunain yn llawn syniadau arloesol, a gall yr her i droi'r syniadau hyn yn fusnes hyfyw fod yn frawychus. Dyma lle mae ein Cynghorwyr Busnes yn camu i mewn, gan wasanaethu fel mentoriaid, tywyswyr a hwyluswyr ar y daith o syniad i weithredu.

Gallwn helpu ein myfyrwyr lywio'r daith hon trwy rannu gwybodaeth ac arbenigedd, cynllunio busnes a datblygu strategaeth, rhwydweithio a mynediad at adnoddau, rheoli risg ac, yn hollbwysig, cefnogaeth emosiynol, cymhelliant ac adeiladu hyder.

Drwy ymgysylltu â'n Cynghorwyr Busnes, bydd ein myfyrwyr a'n darpar entrepreneuriaid yn ennill mantais gystadleuol, gan gynyddu'r tebygolrwydd o drawsnewid eu syniadau yn fusnesau llwyddiannus.



151

o apwyntiadau
wyneb yn wyneb



£38K

a roddwyd i ffwrdd mewn
cyllid



46

o bobl yn mynychu
bwrcamp/gweithwyr llawrydd

O FUSNESAU
WEDI'U DECHRAU

65



EIN

SUT



Centre for
Entrepreneurship
Canolfan
Entrepreneuriaeth



Roedd y Ganolfan yn cael ei holi'n gynyddol a allai ddarparu sesiynau mentor arferol ar draws cyrsiau a modiwlau amrywiol, a oedd, oherwydd capasiti ac adnoddau, yn anffodus yn gorfod dweud na wrthynt. Gan nodi'r angen am sesiynau mentor o fewn y cwricwlwm, datblygodd y Ganolfan 'fwydlen' o sesiynau mentor/entrepreneuriaeth parod y gellid eu darparu gan dîm y Ganolfan Entrepreneuriaeth o fewn modiwlau ochr yn ochr â darlithwyr cyrsiau.

Wedi'i rhannu i ddau gategori, mae'r Ganolfan yn cynnig sesiynau Addysg Mentor sy'n edrych ar sgiliau a chymwyseddau y gellir eu cymhwyso ar draws pob maes addysg a bywyd proffesiynol, tra bod y sesiynau Addysg Entrepreneuriaeth yn edrych ar gymhwyso cymwyseddau ac ymddygiadau mentor i arwain yn benodol at greu mentor.

CWRICWLWM YN GYFLEUS

Mae'r wyth sesiwn fwydlen ar gyfer addysg menter yn cynnwys:

- Yr unigolyn entrepreneuriaidd a pham ei fod yn ffynnu ym mhob sefyllfa.
 - Datblygu meddylfryd twf, datblygiad personol a dysgu trwy gamgymeriadau.
 - Ymagwedd entrepreneuriaidd tuag at y byd, sut i adnabod cyfleoedd, datblygu syniadau a chreu'r dyfodol.
 - Arddulliau arweinyddiaeth, rolau tîm, deallusrwydd emosiynol a dealltwriaeth pobl
 - Rhwydweithio effeithiol
 - Cyflwyniad i Reoli Prosiect
 - Dyfodol cynaliadwy. Gall entrepreneuriaid newid y byd yn gynaliadwy.
 - Sgiliau cyflwyno ac ymddygiadau proffesiynol.
-

Mae'r chwe sesiwn fwydlen ar gyfer addysg entrepreneuriaeth yn cynnwys:

- Beth yw eich ffordd o wneud arian ar yr ochr? Allwch chi gyfuno rhedeg eich busnes eich hun gyda swydd?
- Cyfryngau cymdeithasol proffesiynol ar gyfer gweithwyr llawrydd, pobl greadigol, pobl gyda dull gwneud arian arall ac entrepreneuriaid.
- Rhoi cynnig neu ddyfynbris at ei gilydd a fydd yn ennill gwaith i chi.
- Anfonebau, contractau a chyfreithlonau busnes sylfaenol.
- Cofrestru fel hunan-gyflogedig a chadw cofnodion cywir ar gyfer CThem
- Eiddo Deallusol

Ar draws blwyddyn academiaidd 2022/23, defnyddiwyd y sesiynau bwydlen hyn o fewn modiwlau datblygiad proffesiynol, rhaglenni meistr, ac amrywiaeth o gyrsiau lefel 5 a 6 ar draws y pum ysgol.

GENHEDLAETH NESAF...

Roedd Her Changemaker yn brosiect unigryw a gynlluniwyd i ymgysylltu'n bennaf ag israddedigion gyda'r syniadau a'r ethos y tu ôl i fenter gymdeithasol. Ei nod oedd rhoi'r sgiliau a'r hyder iddynt i adeiladu eu prosiectau menter gymdeithasol eu hunain i redeg trwy weddill eu cyrsiau prifysgol a'u cysylltu â rhwydwaith o randdeiliaid allanol a allai eu cynghori a'u helpu i fwrw ymlaen â'u prosiectau.

Cynhaliwyd y cwrs ar y cyd â Project Chakra, gan addysgu menter gymdeithasol trwy ddysgu drwy brofiad. Am dridiau cafodd y myfyrwyr eu trochi mewn cyfres o gemau, chwarae rôl, ymweliadau a sgysiau a oedd yn eu galluogi i archwilio problemau cymdeithasol yn India ac yn ein cymuned leol. Fe wnaethon nhw ddarganfod beth oedd menter gymdeithasol, pam roedd ei angen a sut roedd yn helpu i leddfu'r problemau hynny yn fyd-eang. Fe wnaethant ddysgu offer y byddai angen iddynt eu defnyddio i sefydlu eu menter gymdeithasol eu hunain a datblygu rhwydwaith o arbenigwyr lleol a rhyngwladol ar gyfer mentoriaeth bellach.





Roedd yr uchafbwyntiau allweddol yn cynnwys gêm chwarae rôl bwerus lle'r oedd y myfyrwyr yn cymryd rolau gweithwyr, a phosteri rag mewn system ailgylchu yn India. Yna fe wnaethant ddysgu am y bobl go iawn yr oeddent wedi camu i mewn iddynt am gyfnod byr. Roedd y mewnwelediadau dwys a roddodd hyn i'r dosbarth yn syfrdanol. Ein prosiect oedd 'Bwyd yn yr argyfwng costau byw' ac roedd cinio ar y diwrnod cyntaf yn dibynnu ar statws cymdeithasol o'r chwarae rôl. O fewn munudau roedd y grŵp wedi datblygu dosbarth is sosialaidd, a dyngarwch ychydig yn gamarweiniol yn y cyflog uchaf. Pethau yr oeddent yn myfyrio arnynt i gael mewnwelediadau pellach i'n materion cymdeithasol presennol.

Ar ôl ymweld â chynhyrchwyr bwyd lleol ac elusennau, cyflwynodd myfyrwyr eu syniadau menter gymdeithasol i banel o arbenigwyr lleol o fentrau cymdeithasol, elusennau a llywodraeth Cymru.

Effaith y cwrs yw 12 myfyriwr yn datblygu 4 prosiect i ddechrau ym mis Medi, gan weithio gydag ysgolion lleol i wneud smwddis o ffrwythau dros ben, Swper Cymunedol ar gyfer myfyrwyr rhyngwladol newydd, oergell gymunedol ar gyfer bwyd dros ben a gwirfoddoli i'r banc bwyd.

Bydd pob un o'r myfyrwyr hyn yn mynd â'r sgiliau a'r wybodaeth hyn yn ôl i'w cyrsiau ar wahân ac yn eu defnyddio i hyrwyddo effaith gymdeithasol a menter gymdeithasol, maent wedi cael eu hannog i wneud cais am gyllid i fynd â'u prosiectau ymhellach.

ASTUDIAETH ACHOS

A photograph of two men standing in what appears to be an ice cream shop. They are both smiling and holding ice cream cones. The man on the left is wearing a checkered shirt, and the man on the right is wearing a dark blue hoodie. The background is slightly blurred, showing shelves with various items.

EIN

CYRHAEDDIAD



Centre for
Entrepreneurship
Canolfan
Entrepreuriaeth



EIN CYRHAEDDIAD

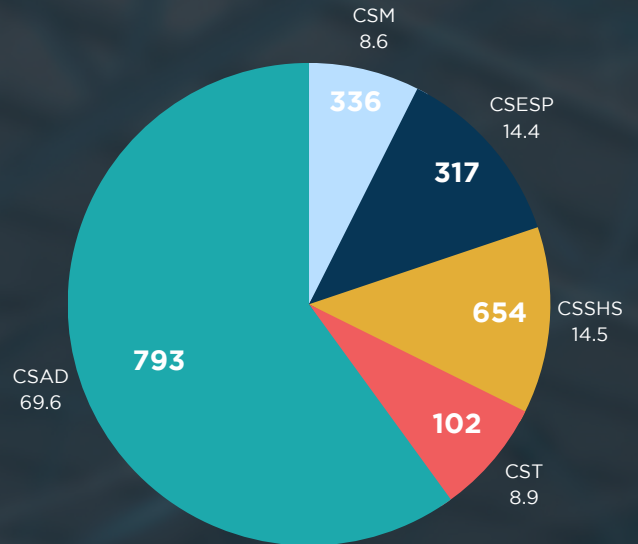
2022/23 MEWN DATA

YMGYSYLLTU

Ymgysylltiad gyda myfyrwyr fesul Ysgol (%)

Gweithgareddau cyffyrddiad ysgafn fel cyflwyniadau byr o fewn dosbarthiadau neu ymgysylltu gyda stondin gwybodaeth (heb ei recordio bob amser).

Myfyrwyr wedi'u ymgysylltu: 2202

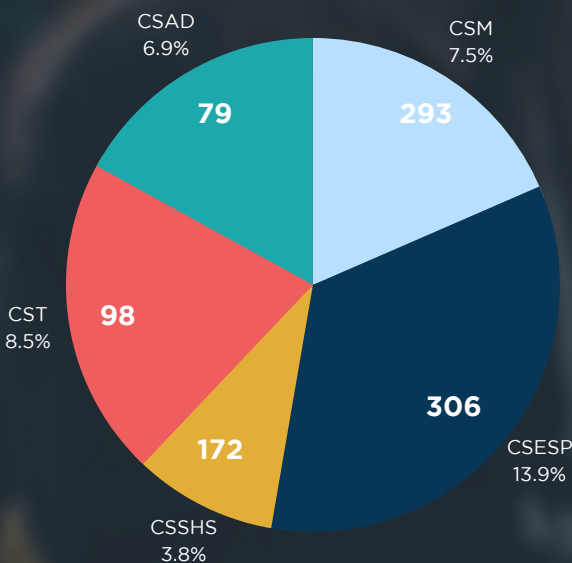


GRYMUSO

Grymuso myfyrwyr fesul Ysgol (%)

Ymyriadau ystyrllon o leiaf un awr, wedi'u cynllunio i feithrin sgiliau menter neu gymhwysedd entrepreneuriaidd (mewn-gwricwlaidd ac allgyrsiol).

Myfyrwyr wedi'u grymuso: 948

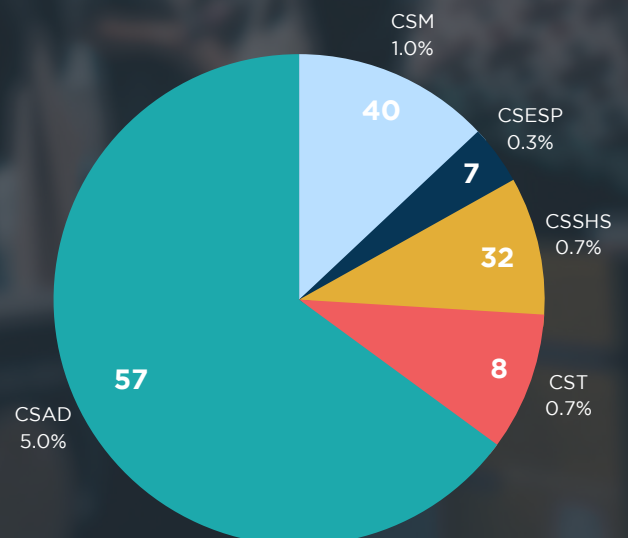


OFFER

Myfyrwyr sydd wedi cyrraedd y cam Offer fesul Ysgol (%)

Cefnogaeth am syniad cychwyn busnes penodol, gall hyn cynnwys cefnogaeth un-i-un, ariannu neu presenoldeb o'r rhaglen cyflymydd.

Myfyrwyr sydd wedi cyrraedd y cam Offer: 144



EIN

HEFFAITH

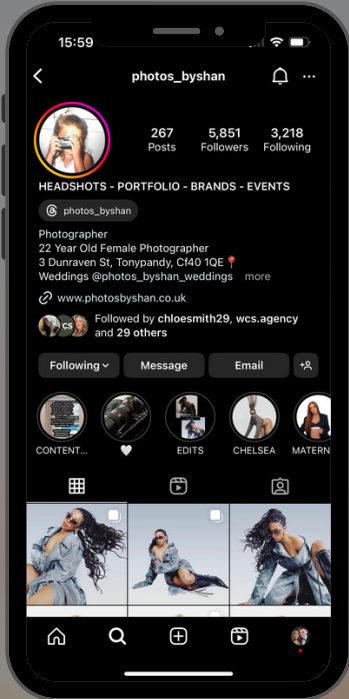


Centre for
Entrepreneurship
Canolfan
Entrepreuriaeth



EIN HEFFAITH

PHOTOS BY SHAN



Mae Shannon Hewitt, sylfaenydd [PhotosByShan](#), wedi dangos meddylfryd entrepreneuraidd cryf trwy gydol y flwyddyn trwy droi adfyd yn gyfle. Ar ôl colli ei swydd, trodd Shannon ei diddordeb mewn ffotograffiaeth yn fusnes newydd llwyddiannus, sydd bellach yn tynnu lluniau rhai dylanwadwyr statws uchel iawn a brandiau nodedig fel [Trigwell Cosmetics](#), [Gray's Beauty](#) ac amryw o asiantaethau modelu.

Mae Shannon yn cydnabod cyfleoedd o fewn y diwydiant ac mae wedi cydweithio â'r Ganolfan Entrepreneuriaeth drwy wneud cais am gyfleoedd ariannu. Mae Cronfa Fflach, Cronfa Hadau, a dilyniant diweddar i Gronfa Cychwyn, wedi caniatáu i'r busnes dyfu ar gyflymder mwy cyson. Mae Shannon hefyd wedi mynychu ein Gweithdai Canvas Model Busnes, digwyddiadau amrywiol ac mae wedi dangos diddordeb mawr yn ein Hacademi Gweithwyr Llawrydd.

Mae cefnogaeth y Ganolfan, ynghyd ag etheg a sgiliau gwaith rhagorol Shannon, wedi ei galluogi i sicrhau ei gofod stiwdio ei hun yn Nhonypandy. Fodd bynnag, mae PhotosByShan bellach wedi mynd yn fyd-eang ar ôl cael ei archebu allan yn Barcelona ar gyfer shoot a sicrhau shoot gyda dylanwadwr yn Ibiza. Mae disgwyl i'w busnes dyfu'n sylweddol o fewn y blynyddoedd nesaf, gyda mwy o alw am ei gwasanaethau. Mae hi bellach wedi ehangu i Ffotograffiaeth Mamolaeth, Anifeiliaid Anwes a Theulu oherwydd ei bod yn fwy o le.

Mae'r Ganolfan Entrepreneuriaeth yn cydnabod potensial yn y myfyriwr hwn oherwydd ei brwdfrydedd a'i phenderfyniad. O ganlyniad, dyfarnwyd iddi wobr Busnes Myfyrwyr y Flwyddyn Prifysgol Metropolitan Caerdydd. Mae ei gwaith caled, ei gwytnwch a'i phenderfyniad wedi grymuso tîm y Ganolfan Entrepreneuriaeth i gefnogi Shannon a galluogi ei phortffolio busnes i dyfu.



MYFYRIWR SYDD WEDI CAEL EFFAITH Y TU HWNT I DDECHRAU BUSNES

DONNA ALI

Ar ôl astudio Iechyd a Gofal Cymdeithasol ym Met Caerdydd, graddiodd Donna Ali yn 2020 ac ers hynny mae wedi cael effaith mor sylweddol ar ei chymuned y tu hwnt i'r hyn a grëwyd yn syml gan ei hymdrechion busnes.

Creodd Donna Gwmni Budd Cymunedol newydd o'r enw BE.Xcellence gyda'r nod o godi cynrychiolaeth pobl Ddu ac ethnig mewn swyddi o bŵer. Mae BE.Xcellence yn gweithio gyda chynorthwyr addysgu o gymunedau Du, Asiaidd a lleiafrifoedd ethnig.

Yn ogystal, mae Donna yn gweithio gyda Black Owned Minority Businesses, (BOMB's) gan greu cyfeiriadur busnes i ymhelaethu ar eu presenoldeb ac arddangos eu cynhyrchion a'u gwasanaethau i bontio, a chroesi rhwystrau diwylliannol.

Fel Cyflwynydd ar Radio Cardiff, mae Donna yn gallu trosoli ei dylanwad ar eu sioe wythnosol bwrpasol a phodlediadau cysylltiedig. Mae ei chyfranogiad ar blatfformau'r cyfryngau yn sicrhau bod cymunedau Duon, Asiaidd a lleiafrifoedd ethnig yn cael llais, gan rannu eu heriau ysbrydoledig a dyheadol a'u profiadau byw.

Ym mis Mawrth 2023, enillodd Xcellence y wobr ranbarthol am Amrywiaeth a Chynhwysiant, yn fwy diweddar fe wnaethon ni ennill teitl y DU.

Hefyd yn 2023, lansiodd Donna nid yn unig Xcellence Magazine, cyhoeddiad chwarterol sy'n canolbwyntio ar degwch a newid cymdeithasol, ond hefyd agorodd ofod cydweithio newydd ym Mae Caerdydd, CoLab. Gan ddefnyddio ei rhwydwaith sylweddol i gael Gweinidog Economi Cymru, Vaughan Gething, i agor y fenter.

Mae CoLab yn amgylchedd sy'n meithrin cydweithrediad rhwng unigolion, busnesau, sefydliad a'r trydydd sector. Wrth wneud hynny, mae Donna yn credu bod gweithio gyda meddylfryd cydweithredol yn ein helpu ni i gyd i weithio tuag at ein nod ar y cyd i wella cymdeithas i bawb, creu mentrau gwerthfawr sy'n helpu busnesau i ffynnu ac i wella arloesedd gyda dull sy'n seiliedig ar werthoedd.

Os nad oedd hyn oll yn ddigon, mae Donna yn Gadeirydd Rhwydwaith Cynorthwywyr Addysgu (TAN), yn bartner i'r Prosiect Cyfraith Gymunedol ac yn aelod o SWP IAG.

Gyda'i chymwysterau sylweddol, moeseg gwaith sy'n seiliedig ar werthoedd a rhwydwaith helaeth, roedd Donna yn darged delfrydol i ymuno â Rhaglen Mentoriaeth Catalydd ac ar hyn o bryd mentora dau o'n graddedigion diweddar gydag adborth eithriadol a budd sylweddol i'r ddau.



ASTUDIAETH ACHOS



CATALYST

MENTORSHIP PROGRAMME

Yr ychwanegiad mwyaf newydd at y gefnogaeth wych y mae'r Ganolfan Entrepreneuriaeth yn ei darparu i fyfyrwyr a graddedigion diweddar yw ein rhaglen fentoriaeth, Catalyst.

Mae mentora yn cael ei dderbyn yn eang fel profiad gwerth chweil. Mae'n gyfle i'r rhai sydd eisoes wedi ennill profiad o sefydlu a rhedeg busnes gael effaith ystyrlon ar daith entrepreneuriaidd rhywun arall. Mae ein mentoriaid yn chwarae rhan hanfodol wrth lunio llwyddiant busnesau newydd newydd sy'n dod i'r amlwg o'r Brifysgol.

Bydd ein mentoriaid yn darparu arweiniad a chefnogaeth ddiwrthdaro. Maent yn entrepreneuriaid gyda chreithiau a diwydianwyr gyda rhwydweithiau. Byddant yn darparu persbectif, doethineb, mewnwelediad seiliedig ar brofiad a, phan fo'n briodol, cyflwyniadau a fyddai fel arall yn cymryd misoedd cychwynnol i'w cael (os o gwbl).

Mae'r Canolfan wedi recriwtio banc o fentoriaid gyda nid yn unig y profiad priodol ond hefyd y meddylfryd cywir i gynorthwyo ein myfyrwyr a'n graddedigion i ddatblygu yn eu hymdrechion entrepreneuriaidd.





Centre for
Entrepreneurship

Canolfan
Entrepreneuriaeth



@CardiffMetEnt

metcaerdydd.ac.uk/entrepreneurship



entrepreneurship@cardiffmet.ac.uk