

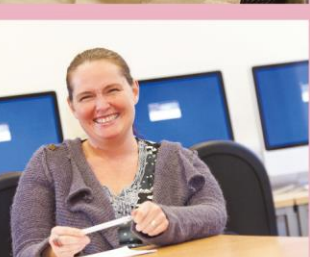


Cardiff
Metropolitan
University

Prifysgol
Metropolitan
Caerdydd

2018/19

CYNLLUN FFI OEDD A MYNEDIAD



CYNNWYS

| | |
|---|------------|
| Crynodeb Gweithredol | T3 |
| Llais y Myfyrwyr | T4 |
| Adolygiad Beirniadol a'r Trywydd yn y Dyfodol | T10 |
| Sail Resymegol ac Aliniad Strategol | T19 |
| Grwpiau sydd wedi'u tan-gynrychioli mewn Addysg Uwch | T25 |
| Amcanion a Darpariaeth | T31 |

CRYNODEB GWEITHREDOL

Mae Cynllun Ffioedd a Mynediad 2018/19 Met Caerdydd yn cyd-fynd â'n pwrpas, sef cyflawni addysg, ymchwil ac arloesedd uchel eu safon a'u heffaith, sy'n canolbwyntio ar ymarfer ac sy'n cael eu cydnabod yn broffesiynol, mewn partneriaeth â'n myfyrwyr a diwydiant. Yn ganolog i'r pwrpas hwn mae ymrwymiad diysgog i gyfiawnder cymdeithasol. Rydym yn meithrin amgylchedd lle caiff pawb eu gwerthfawrogi fel unigolion a lle y gall y myfyrwyr a'r staff weithio, dysgu, llewyrchu a datblygu eu sgiliau a'u gwybodaeth mewn awyrgylch o urddas a pharch. Drwy wneud hyn byddwn yn galluogi pob myfyriwr i gyrraedd eu potensial llawn er mwyn iddyn nhw gael gwneud cyfraniadau eithriadol yn raddedigion ac i gynhyrchu twf economaidd cynaliadwy a chydlynadwy cymdeithasol ar gyfer ein dinas, Cymru a'r byd ehangach.

Mae'r Cynllun hwn yn alinio â Chynllun Strategol y Brifysgol 2017/18–2022/23 ac yn rhan annatod ohono, ac mae'n rhoi gwybodaeth ar sut bydd y Brifysgol yn boddau ei hymrwymiad i fuddsoddi 16.7% (£10.9m) o incwm ffioedd 2018/19 i sicrhau cyfle cyfartal ac i hyrwyddo addysg uwch. Mae'r Cynllun yn datgan yn glir y lefelau ffioedd dysgu ar gyfer darpariaeth 2018/19 y Brifysgol ac mae wedi'i fframio yng nghyd-destun darparu cymorth wedi'i dargedu i sicrhau chwarae teg i ddysgwyr ac i ddysgwyr y gallai fod yn anodd eu cyrraedd o grwpiau sydd wedi'u tan-gynrychioli mewn addysg uwch, gan gynnwys y rheiny â nodweddion gwarchoddedig a'r rheiny sydd wedi profi anfantais economaidd-gymdeithasol a/neu ddaearyddol.

Mae Llais y Myfyrwyr yn ganolog i bopeth a wnawn. Felly mae natur a chwmpas yr ymrwymadau buddsoddi sylweddol a nodir yn y Cynllun wedi'u goleuo drwy broses adolygu a ymgwymerir mewn partneriaeth rhwng y Brifysgol ac Undeb y Myfyrwyr. Drwy'r broses adolygu hon, adnabuodd y Brifysgol gyfleoedd i godi'r gyfran o'i buddsoddiad Cynllun Ffioedd a Mynediad 2018/19 a wneir i sicrhau cyfle cyfartal i grwpiau sydd wedi'u tan-gynrychioli mewn addysg uwch o 60% i 63% o'r holl fuddsoddi.

Mae'r Cynllun hefyd yn disgrifio'n fanwl yr elfennau o'r ddarpariaeth a adnabuwyd, drwy'r broses adolygu, yn rhai mwyaf heriol yn ogystal â'r rheiny a adnabuwyd gan y myfyrwyr yn rhai sydd o'r pwys mwyaf. Mae canlyniadau'r broses adolygu beirniadol yn pennu y dylai Cynllun Ffioedd a Mynediad 2018/19 bwysleisio sefydlu a chynnal dulliau systematig arloesol i gael mynd i'r afael â'r tair blaenoriaeth: Dyhead, Mynediad a Chyrhaeddiad. Er mwyn hwyluso hyn, mae'r Cynllun yn gosod amcanion clir â thargedau SMART yn greiddiol i'r amcanion hyn. Mae'r Cynllun hefyd yn datgan yn glir y gweithgareddau y bydd y Brifysgol yn ymgymryd â nhw yn erbyn ystod o gategoriâu buddsoddi.

Mae'r gweithgareddau hyn yn cynnwys sefydlu menter Ysgolion Agored Caerdydd a fydd yn hybu datblygu partneriaethau cryf gydag ysgolion a cholegau i gynnig llwybrau dilyniant clir i addysg uwch. Yn mynd gyda hyn bydd dull systematig o gael gwared ar rwystrau ariannol i unrhyw gyfranogi, sef darparu bwrsariau, ysgoloriaethau a chynllun caledi ariannol. Mae'r Brifysgol yn ymrwymedig hefyd i ddechrau Rhaglen Ymgysylltiad Myfyrwyr a fydd yn cynnig cymorth tiwtorial personol gwell ac yn uchafu gwerth 'data mawr' i hwyluso dull dysgu mwy a mwy personoledig.

ADRAN UN: LLAIS Y MYFYRWYR

Trosolwg

Mae ffioedd dysgu myfyrwyr yn talu am yr addysg uniongyrchol y mae myfyrwyr yn ei derbyn ynghyd â'r gwasanaethau ategol, megis llyfrgelloedd a lles myfyrwyr, a fydd yn cynnig elfennau o'r cymorth a fydd yn angenrheidiol er mwyn sicrhau bod pob myfyriwr mewn poblogaeth amrywiol o fyfyrwyr yn gallu cyrraedd eu potensial llawn. Fodd bynnag, nid y darlithoedd a'r seminarau yw bywyd cyfan myfyriwr a bydd profiad y myfyriwr yn ymestyn ymhell y tu hwnt i weithgareddau craidd addysgu a chymorth myfyrwyr. Bydd ffioedd dysgu hefyd yn cyfrannu tuag at gost darparu bwrsariau ac ysgoloriaethau, cronfeydd caledi, cyfleoedd i fynd dramor, cyfleusterau cymdeithasol a chwaraeon, cludiant ac Undeb y Myfyrwyr. Bydd ffioedd yn cyfrannu hefyd tuag at gost y prif fuddsoddiadau yn y Brifysgol a fydd o fudd i'r myfyrwyr megis cyfleusterau newydd Undeb y Myfyrwyr yng Nghyncoed a Llandaf, a'r adeiladau a fydd yn gartref i Ysgol Gelf a Dylunio Caerdydd ac i Ysgol Reoli Caerdydd.

Bydd ffioedd y myfyrwyr yn golygu buddsoddiad personol sylweddol. I'r rhan fwyaf o'r myfyrwyr, bydd eu hamser yn y Brifysgol yn ddylanwad mawr yn siapio pwy fyddan nhw yn y dyfodol a beth fydd eu heffaith ar y byd ehangach. Bydd ffocws proffesiynol ein rhaglenni yn sicrhau y bydd addysg Met Caerdydd yn paratoi'r myfyrwyr ar gyfer byd gwaith. Fodd bynnag, bydd y Brifysgol yn rhoi'r cyfle i'r myfyrwyr gael datblygu ystod ehangach o ddoniau a sgiliau na'r rhai hynny y bydd cyrff achredu yn eu disgwyl neu y bydd eu hangen ar gyfer llwybrau gyfaol penodol. Mae profiad unigryw a bywiog i'r myfyrwyr – EDGE Myfyrwyr Met Caerdydd – yn cael ei ddatblygu i feithrin y sgiliau Moesegol, Digidol, Byd-eang ac Entrepreneuriaidd hynny a fydd yn gwella ac yn sicrhau cyfalaf cymdeithasol, economaidd a diwylliannol ein dysgwyr ar gyfer y dyfodol.

Bydd cymaint o fuddsoddi personol â hyn yn gofyn lefel gyffelyb o gynrychiolaeth. Mae Met Caerdydd yn ymfalchïo yn lefel ei hymgysylltiad â'r myfyrwyr ac, yn unol â disgwyliadau Llywodraeth Cymru¹, mae'n ymrwymedig i uchafu ymgyfraniad y myfyrwyr â siapio eu haddysg. Mae'r Brifysgol yn cynnig ystod eang o brofiadau i'r dysgwyr gael mynegi eu barn unigol ac ar y cyd, ac i gael bod yn bartneriaid a chael gwneud penderfyniadau ar y cyd o fewn y Brifysgol. Mae'r Brifysgol yn chwilio'n systematig am, ac yn gweithredu ar, adborth gwerthusol oddi wrth y myfyrwyr ar eu profiad ar lefel modiwl, rhaglen, Ysgol a sefydliad a thrwy'r ymgyrch 'Dweud eich Dweud'. Ar lefel ehangach, bydd y Brifysgol yn ymgysylltu â'r holl arolygon cenedlaethol yn ystod 'Tymor yr Arolygon' sydd wedi'i hen sefydlu ac yn ddiweddar fe wnaeth lansio Arolwg Boddhad Myfyrwyr ei hun i gael adborth oddi wrth yr holl fyfyrwyr eraill sydd heb eu cynrychioli mewn arolygon cenedlaethol. Caiff y myfyrwyr eu cynrychioli ar bwyllgorau ar lefel y Brifysgol, megis y Bwrdd Dysgu ac Addysgu, yn ogystal ag ar bwyllgorau'r Rhaglenni a phwyllgorau ar lefel Ysgol. Bydd pwyllgorau cyswllt myfyrwyr-staff yn darparu adborth ar ystod o faterion academiaidd a materion an-academiaidd, wedi'u cefnogi gan fframwaith cynrychiolaeth myfyrwyr sydd wedi'i hen sefydlu ar lefel cyrsiau, blwyddyn ac Ysgol. Bydd y rhain yn cefnogi gwaith y ddau swyddog sabothol, Llywydd ac

¹ https://www.hefcw.ac.uk/documents/about_he_in_wales/WG_priorities_and_policies/27Mar2017%20WG-HEFCW%20Remit%20letter%202017-18.pdf

Is-lywydd Undeb y Myfyrwyr, sy'n aelodau llawn o Fwrdd Llywodraethwyr y Brifysgol ac sy'n cyfarfod hefyd yn rheolaidd â'r Is-Ganghellor a'r staff uwch.

Mae'r Brifysgol yn darparu adroddiadau monitro Cynllun Ffioedd a Mynediad yn rheolaidd i Fwrdd y Llywodraethwyr gan roi cyfle ffurfiol i lais y myfyrwyr gael ei gynrychioli drwy aelodaeth y swyddogion sabothol. Yn ddiweddar cafodd strwythur sabothol Undeb y Myfyrwyr ei ehangu i gynnwys tair rôl laith Gymraeg i roi llais i'r myfyrwyr sy'n astudio drwy gyfrwng y Gymraeg. Mae'r Undeb am wella ei strwythur cynrychioli eto ac ar hyn o bryd mae yn y broses o recriwtio myfyrwyr eiddgar ac ysgogol ar gyfer chwe rôl ran-amser a fydd yn cwmpasu'r themâu allweddol: Cydraddoldeb ac Amrywiaeth, Iechyd a Lles, Rhyngwladoliaeth, Cyfathrebu a Thechnoleg, Cymdeithasau a Gweithgareddau, a'r laith Gymraeg. Bydd y gwelliant hwn yn hwyluso ymgysylltiad ffurfiol ac anffurfiol dyfnach gyda'r myfyrwyr.

Mae Cynllun Cymrodoriaethau Addysgu y Brifysgol yn cael ei arwain a'i drefnu gan Undeb y Myfyrwyr a bydd yn cynnig llwyfan ar gyfer lleadaenu'r arferion gorau i'r staff a'r myfyrwyr. Oddi ar ei sefydlu, derbyniodd y Cynllun enwebiadau oddi wrth fwy na 2,000 o fyfyrwyr. Bu effaith y Cynllun yn sylweddol nid yn unig ar draws y Brifysgol ond hefyd ar y sector drwy ledaenu astudiaeth achos ar sut gall y Cynllun fynnu newid positif. Mae newid positif yn ganolog hefyd i'r ymrwymiad ar y cyd a wnaed eleni pryd y gwnaeth y Brifysgol ac Undeb y Myfyrwyr arwyddo'r addewid Amser i Newid Cymru er mwyn mynd i'r afael â'r stigma a'r gwahaniaethu sy'n gysylltiedig â iechyd meddwl.

Bydd canlyniadau proses monitro'r Cynllun Ffioedd a Mynediad hefyd yn bwydo i mewn i ddatblygiad mentrau a gweithgareddau newydd y mae'r Brifysgol wedi ymgymryd â nhw. Yn fwyaf diweddar bu'r myfyrwyr yn allweddol i fenter Sgyrsiau Strategol gynhwysol y Brifysgol a wnaeth oleuo'n uniongyrchol ddatblygiad cynllun strategol newydd y Brifysgol. Felly, drwy fecanweithiau megis y Grŵp Llywio Cyflogadwyedd, bydd y Brifysgol ac Undeb y Myfyrwyr yn gweithio'n agos i sicrhau y bydd y myfyrwyr, drwy gyd-gynllunio, yn cael eu rhoi yng nghanol y datblygu a'r cyflawni gwasanaeth strategol ym Met Caerdydd.

Bydd y Brifysgol yn cyhoeddi adroddiadau rheolaidd hefyd ar sut y caiff incwm y ffioedd ei ddefnyddio. Mae'r Brifysgol wedi adnabod cyfle i wella ymgysylltiad myfyrwyr â gwerthuso gweithredu'r cynllun ffioedd ac felly, gan ddechrau eleni, bydd yn cyhoeddi'r adroddiadau hyn ochr yn ochr â'i Chynllun Ffioedd a Mynediad i sicrhau bod mynediad gan yr holl fyfyrwyr a darpar fyfyrwyr i'r wybodaeth yma ar unnrhyw adeg². Hefyd bydd rhoi cychwyn ar y monitro mwy manwl a phenodol o'r buddsoddi incwm ffioedd a fydd yn ofynnol yn sgil trefniadau'r Cynllun Ffioedd a Mynediad newydd yn rhoi mwy o wybodaeth i hwyluso ymgysylltiad myfyrwyr.

Cynrychiolaeth y Myfyrwyr

Mae'r Brifysgol yn elwa o fod â system effeithiol, annibynnol a democrataidd ar gyfer cynrychiolaeth y myfyrwyr. Mae'r Brifysgol yn cydnabod myfyrwyr yn bartneriaid ac yn

² Gallwch weld Cynllun Ffioedd a Mynediad cymeradwy'r Brifysgol a'i hadroddiadau ar y defnydd o'r incwm ffioedd ar y ddolen hon: <http://www.cardiffmet.ac.uk/study/finance/Pages/Fee-Plans.aspx>

arbenigwyr yn y broses ddysgu. Gofynnir am, a gwerthfawrogir, eu hadborth a, thrwy wneud hyn, cefnogir amcanion WISE (Menter Ymgysylltiad Myfyrwyr Cymru).

Mae'r Brifysgol wedi gweithio gydag Undeb Myfyrwyr Met Caerdydd er mwyn gweithredu'r arferion da a gyhoeddwyd gan CCAUC ar gyllido undebau myfyrwyr effeithiol, democrataidd, a chynrychiolaeth gan fyfyrwyr. Yn rhan o'r broses honno, sefydlodd y Brifysgol ac Undeb y Myfyrwyr gytundeb perthynas a Siarter Myfyrwyr a chaiff y ddau ohonynt eu hadolygu a'u hadnewyddu bob hyn a hyn.

Mae Siarter y Myfyrwyr wedi'i ddatblygu gan y Brifysgol mewn partneriaeth ag Undeb y Myfyrwyr ac mae'n rhestru ymrwymiad y Brifysgol i weithio mewn partneriaeth i gynnis profiad i'r myfyrwyr a fydd yn cyd-fynd yn fyd-eang ag egwyddorion a blaenoriaethau Cynllun Strategol y Brifysgol. Yn y bôn mae'r Siarter yn rhestru'r hyn y gall myfyrwyr ei ddisgwyl oddi wrth y Brifysgol ac Undeb y Myfyrwyr a, hefyd, beth a ddisgwylir oddi wrth y myfyrwyr.

Cafodd Siarter y Myfyrwyr ei adolygu ddiwethaf yng Ngwanwyn 2017 mewn proses gynhwysfawr a oedd yn cynnwys prif fyrddau academiaidd a rheoli'r Brifysgol ac Undeb y Myfyrwyr cyn cael ei gadarnhau gan Gorff Llywodraethu'r Brifysgol. Mewn ymateb i'r adborth yn sgil y broses hon, cafodd fersiwn ddiweddaraf y Siarter ei hailwampio'n sylweddol er mwyn llunio dogfen fwy gweledol, hawdd ei chyfathrebu ynghyd â fersiwn ar-lein ryngweithiol. Cafodd y Siarter, sydd ar gael yn ddwyieithog, ei gynnwys yn rhaglen gynefino staff y Brifysgol ac mae Undeb y Myfyrwyr yn datblygu cynllun cyfathrebu i godi proffil y Siarter a'r ymgysylltiad â'r Siarter ymhlith y myfyrwyr.

Mae Undeb Myfyrwyr Met Caerdydd yn gweithredu system sefydlog, effeithiol a strwythuredig o ran cynrychiolaeth gan fyfyrwyr sy'n cynnwys cynrychiolwyr sabothol, cynrychiolwyr yr Ysgolion a chynrychiolwyr y cyrsiau fydd wedi'u hethol. Er mwyn cydnabod bod llais y myfyrwyr, mewn modd systematig a chynyddol, yn dod yn rhan annatod o weithgareddau cynllunio a rheoli'r Brifysgol, mae Undeb y Myfyrwyr wedi gwella strwythur y gynrychiolaeth drwy gyflwyno chwe rôl ran-amser yn 2017/18. Mae strwythur y gynrychiolaeth gan fyfyrwyr yn cysylltu â'r Brifysgol mewn nifer o fannau:

- Mae cynrychiolwyr sabothol Undeb Myfyrwyr Met Caerdydd yn aelodau o Fwrdd y Llywodraethwyr, y Bwrdd Academiaidd a phwyllgorau academiaidd eraill, a Bwrdd Rheoli'r Brifysgol
- Mae pwyllgorau cyswllt staff-myfyrwyr yn gweithredu ym mhob un o Ysgolion academiaidd y Brifysgol
- Mae Undeb y Myfyrwyr yn cymryd rhan yn y broses gynllunio flynyddol sy'n cael ei defnyddio i osod amcanion a chyllidebau ar gyfer Ysgolion a Gwasanaethau Proffesiynol y Brifysgol. Gwneir hyn mewn ffordd sy'n gyson â statws annibynnol Undeb Myfyrwyr Met Caerdydd
- Mae aelodau o Fwrdd yr Is-Ganghellor (h.y. haen uchaf rheolwyr y Brifysgol) yn cwrdd â chynrychiolwyr Undeb Myfyrwyr Met Caerdydd bob tymor
- Cyfarfodydd blynyddol rhwng trawstoriad o fyfyrwyr yr ail flwyddyn, yr Is-Ganghellor a phobl broffesiynol uwch sy'n ymwneud â phrofiad myfyrwyr
- Gwahoddir rheolwyr y Brifysgol i gyfarfodydd Bwrdd Ymddiriedolwyr Undeb Myfyrwyr Met Caerdydd a Chynrychiolwyr yr Ysgolion

Y Cynllun Ffioedd a Mynediad

Mae'r Brifysgol yn rhoi adroddiad bob blwyddyn ar gynnydd a'r defnydd ar incwm ffioedd i Undeb y Myfyrwyr, gan gynnwys cyfraniad yr incwm hwnnw i ddatblygiad cyrsiau. Mae gofyn i golegau Addysg Bellach sy'n cyflawni darpariaeth freiniol ddarparu adroddiad blynyddol i'r Brifysgol yn nodi eu defnydd hwythau ar yr incwm ffioedd. Mae'r Brifysgol yn annog ei phartneriaid i gyfathrebu canlyniad eu hadroddiadau yn fewnol i'r myfyrwyr ac i'w pwyllgor cydraddoldeb neu gorff cyfatebol.

Cafodd Cynllun Ffioedd a Mynediad ei ddatblygu mewn deialog â'r myfyrwyr. Roedd hyn yn golygu defnyddio proses gynllunio flynyddol y Brifysgol a chyfarfodydd i adnabod a gwerthuso materion allweddol o ddiddordeb i'r myfyrwyr, a chytuno ar gamau gweithredu yng nghyfarfodydd Bwrdd yr Is-Ganghellor a chynrychiolwyr sabothol Undeb y Myfyrwyr a chynrychiolwyr yr Ysgolion.

Bu cynrychiolwyr sabothol Undeb y Myfyrwyr yn ymwneud hefyd â chymeradwyo'r Cynllun Ffioedd a Mynediad gan eu bod yn aelodau o Fwrdd y Llywodraethwyr.

Mae'r Brifysgol ac Undeb y Myfyrwyr yn defnyddio'u cysylltiad â'r fenter Cyfeiriadau'r Dyfodol (sy'n cael ei gydlynu gan yr Academi Addysg Uwch) i gyd-hwyluso gwelliannau ym mhrofiad dysgu'r myfyrwyr. Mae rhan lawn a gweithredol gan Undeb y Myfyrwyr o ran llywodraethu academaidd, datblygu polisi academaidd a monitro perfformiad academaidd yn aelodau o'r Brifysgol drwy fod yn aelodau ar bwyllgorau academaidd y Brifysgol a thrwy gyfrannu yn y prosesau monitro ac adolygu academaidd ar gyfer cyrsiau academaidd. Yn ogystal mae Undeb y Myfyrwyr yn cynnal ei adolygiad blynyddol ei hun o'r Brifysgol ac mae casgliadau ac argymhellion yr adolygiad yn bwydo llywodraethu academaidd a mecanweithiau rheoli'r Brifysgol.

Yn amod o bartneriaeth â'r Brifysgol, bydd gofyn i golegau Addysg Bellach sy'n cyflawni darpariaeth freiniol gyfathrebu ac ymgysylltu yn yr un ffordd ag y bydd y Brifysgol yn gwneud hynny'n fewnol. Mae cynigion Cynllun Ffioedd a Mynediad y Brifysgol yn cael eu trafod gyda'r partneriaid Addysg Bellach a fydd yn rhoadru gwybodaeth ac yn ymgynghori â'u myfyrwyr hwythau drwy fecanweithiau lleol ac yn darparu adborth i'r Brifysgol. Yn ogystal, mae'r Brifysgol yn gweithio mewn partneriaeth ag Undeb y Myfyrwyr i gryfhau cysylltiadau â chynrychiolwyr y myfyrwyr ym mhob un o bartneriaid darpariaeth gydweithredol y Brifysgol (h.y. yn y DU a thramor). I'r perwyl hwn, bydd Undeb y Myfyrwyr yn cynnal digwyddiadau grwpiau ffocws bob blwyddyn i gael adnabod a hwyluso gwaith ystyried materion o ddiddordeb i'r myfyrwyr yn gyffredinol, a thrafod y rhain gyda rheolwyr y Brifysgol.

Cyfathrebu Lefelau Ffioedd i Ddarpar Fyfyrrwyr

Amcan cyffredinol cyfathrebiadau'r Brifysgol yw darparu gwybodaeth dryloyw a hygyrch yn amserol. Yn unol â'r cyngor ar yr arferion gorau a roddwyd gan yr Awdurdod Cystadleuaeth a Marchnata, mae'r Brifysgol yn defnyddio amrywiaeth o dulliau i gyfathrebu lefelau'r ffioedd (lefelau blynyddol a lefel gyfanredol y ffioedd a delir gan fyfyrwyr yn ystod cyfnod lawn cwrs). Bydd y rhain yn cynnwys: gwefannau, deunyddiau wedi'u hargraffu, a'r wybodaeth berthnasol a roddir ar lafar i ddarpar fyfyrwyr. Ymgymerir â chyfathrebu yn unol

â Siarter Myfyrwyr y Brifysgol, Cynllun Cydraddoldeb Strategol y Brifysgol a Safonau'r Gymraeg.

Defnyddir y mecanweithiau canlynol i gyfathrebu gyda darpar fyfyrwyr cyn iddyn nhw ddod i'r Brifysgol:

- Caiff gwybodaeth ar ffioedd ei chynnwys yn KIS (Set Gwybodaeth Allweddol) y Brifysgol a Phroffil Mynediad UCAS, sy'n ddolen uniongyrchol o wahanol adrannau o wefan y Brifysgol.
- Bydd gwybodaeth ar ffioedd yn amlwg ar wefan y Brifysgol, a bydd yn cynnwys dolenni i wybodaeth ar ffioedd, costau ychwanegol, bwrsariau/ ysgoloriaethau, cyngor ariannol a gwasanaethau lles, a chymorth caledi myfyrwyr.
- Caiff adroddiad blynyddol ar ddefnyddio incwm y ffioedd ei gyhoeddi gyda'r Cynllun Ffioedd a Mynediad ar wefan y Brifysgol.
- Bydd costau ychwanegol (h.y. costau ar ben y ffioedd) gan rai myfyrwyr. Bydd costau ychwanegol yn berthnasol i rai cyrsiau; byddan nhw'n angenrheidiol er mwyn talu am wiriadau'r Gwasanaeth Datgelu a Gwahardd, deunyddiau traul, argraffu, teithiau maes a gweithgareddau eraill. Bydd y Brifysgol a'i phartneriaid breiniol yn parhau i geisio isafu nifer a graddfa unrhyw gostau ychwanegol. Mae costau ychwanegol yn benodol i gyrsiau unigol. Bydd manylion y costau ychwanegol ar gael yn yr adran 'Cyllid a Ffioedd Dysgu' ar wefan y Brifysgol ac yn rhan gyfatebol gwefannau'r partneriaid breiniol.
- Bydd y tudalennau gwybodaeth cyrsiau ar y wefan hefyd yn cynnwys dolenni i wybodaeth ar ffioedd ac unrhyw gostau ychwanegol.
- Caiff ymgeiswyr eu cyfeirio i wybodaeth ar y we ar ffioedd drwy'r ebost sy'n cydnabod eu cais. Bydd yr ohebiaeth a fydd yn cynnig lle iddyn nhw yn cynnwys manylion y rhaglen a chopi o'r ffioedd dysgu a fydd yn berthnasol i'w blwyddyn mynediad.
- Caiff ymgeiswyr llwyddiannus gynlluniwr myfyrwyr / cyfarwyddiadau ymuno ar sut i gyrchu'r wybodaeth allweddol ar ymuno â'r Brifysgol – h.y. ymrestru, talu ffioedd dysgu, ac ati.
- Caiff sesiynau cynghori ar gyllid eu cynnig ym mhob Diwrnod Agored. Bydd y rhain yn cynnwys manylion o'r cymorth ariannol a fydd ar gael i'r myfyrwyr yn ogystal ag yn darparu gwybodaeth ar ffioedd dysgu.
- Wrth ymgymryd â gweithgaredd cyswllt ysgolion a cholegau, bydd staff y Brifysgol yn cyfeirio darpar fyfyrwyr i'r manau lle mae'r wybodaeth ar ffioedd ar gael.
- Mae Diwrnodau Ymweld wedi'u targedu at ysgolion mewn manau lle mae'r cyfranogiad yn isel. Bydd y Brifysgol yn darparu sesiynau a fydd yn canolbwyntio ar gyllid myfyrwyr gan roi gwybodaeth ar y cymorth a fydd ar gael ac ar y ffioedd dysgu.
- Gall darpar fyfyrwyr gyrchu'r tudalennau Cyngor i Ymgeiswyr ar wefan y Brifysgol a fydd yn cynnwys gwybodaeth greiddiol cyn-ymuno ar bynciau megis cyllid a ffioedd dysgu, llety, gwasanaethau cymorth myfyrwyr.
- Anfonir ebyst hefyd ar bwyntiau allweddol ar hyd y flwyddyn i ymholwyr ac ymgeiswyr yn nodi gwybodaeth allweddol am gyllid myfyrwyr / ffioedd dysgu, sut a phryd i ymgeisio, cwestiynau a ofynnir yn aml, ac ati.

Mae lefelau'r ffioedd ar gyfer 2018/19 i'w gweld yn Atodiad Aii Tablau C & D y Cynllun Ffioedd a Mynediad hwn.

Caiff myfyrwyr wybod am newidiadau i'w ffioedd fel a ganlyn:

- Caiff cynigion eu trafod gydag Undeb y Myfyrwyr cyn eu rhoi i'r Llywodraethwyr i gael eu cymeradwyo.
- Caiff y wybodaeth am newidiadau ei rhoi i'r myfyrwyr a fydd yn dychwelyd, yn yr ohebiaeth y byddan nhw'n ei derbyn oddi wrth Gofrestrfa Academaidd y Brifysgol ynglŷn ag ymrestru a bydd y manylion llawn ar gael ar Wefan y Brifysgol, Porth Gwe y Myfyrwyr a'r Rhith Amgylchedd Dysgu yn ôl fel y bydd hynny'n briodol. Porth y Myfyrwyr fydd y brif ystorfa ar gyfer gwybodaeth pan fydd myfyrwyr yn astudio yn y Brifysgol.
- Gall y myfyrwyr a fydd am ofyn cwestiynau neu am gael eglurhad ar y newidiadau i'r Ffioedd wneud hynny yn Parth-g, siop-un-stop y Brifysgol ar gyfer gwybodaeth ar bob elfen ar fywyd myfyrwyr.
- Yn ogystal, bydd Gwasanaeth Ymgynghorol Ariannol Myfyrwyr ar gael i fyfyrwyr sy'n cael anawsterau ariannol ac i fyfyrwyr a fydd â chwestiynau mwy cyffredinol yn ymwneud â chyllidebu neu er mwyn cael cymorth ariannol, gan gynnwys Cronfa Galedi'r Brifysgol.

Bydd y Brifysgol yn codi'r y ffi uchaf posib o £9 mil ar gyfer cyrsiau llawn amser, israddedig, a Statws Athro Cymwysedig (SAC) ar gyfer 2018/19. O ran y ddarpariaeth lle y bydd ffioedd wedi'u gosod o dan y ffi uchaf posib, h.y. lle y caiff cyrsiau israddedig amser llawn y Brifysgol eu cynnig ar sail freiniol yng Ngholeg Pen-y-bont a Choleg Caerdydd a'r Fro, ni ychwanegir chwyddiant ar gyfer myfyrwyr a fydd yn dechrau yn 2019/20 ac yn dychwelyd yn 2019/20 nac ar gyfer y blynyddoedd astudio dilynol.

Bydd disgwyl i golegau Addysg Bellach sy'n darparu cyrsiau israddedig amser llawn breiniol oddi wrth y Brifysgol, arddel yr un ansawdd a chwmpas â'r Brifysgol wrth ddarparu gwybodaeth ar ffioedd i fyfyrwyr. Bydd hyn yn golygu y caiff gwybodaeth i fyfyrwyr a fydd yn astudio o dan drefniadau breiniol ei rhoi wyneb-yn-wyneb gan staff y coleg Addysg Bellach yn ogystal â thrwy amrywiaeth o gyfryngau cyhoeddedig ar eu safle astudio. Bydd y trefniadau hyn yn cynnwys dysgwyr yng Ngholeg Pen-y-bont a Choleg Caerdydd a'r Fro.

ADRAN DAU: ADOLYGIAD BEIRNIADOL A'R TRYWYDD YN Y DYFODOL

Mae agwedd sylfaenol Met Caerdydd tuag at wella cyfle cyfartal wedi'i gyrru gan werthoedd ac mae'r mecanweithiau y mae'r Brifysgol yn gweithredu drwyddynt yn cael eu hadolygu'n rheolaidd er mwyn sicrhau eu bod yn dal i fod yn effeithiol. Mae'r Brifysgol, ynghyd ag Undeb y Myfyrwyr, yn ymrwymedig i wella'n barhaus ac, felly, mae'r gwaith datblygu a chynllunio strategaeth wedi'i oleuo gan adolygiad o'r perfformiad heddiw a'r perfformiad yn y gorffennol ar draws ystod o amcanion wedi'u mynegi drwy gydol ein fframwaith strategol.

Conglfaen y broses adolygu yma yn 2017 fu rhaglen gynhwysfawr o 'Sgyrsiau Strategol' a oedd yn cynnwys myfyrwyr a staff ar draws y Brifysgol gyfan. Fe wnaeth y broses ymgysylltu yma oleuo datblygiad Cynllun Strategol y Brifysgol ar gyfer y cyfnod 2017/18 hyd 2022/23 a fydd yn arwain at newid sylweddol o ran effaith ac effeithiolrwydd, ac nid y lleiaf o'r rhain fydd sefydlu Ysgol Dechnolegau Caerdydd a fydd yn ysgogi datblygiad economaidd a chydlynad cymdeithasol. Bydd y Cynllun Strategol hefyd yn amlinellu bwriad y Brifysgol i ddatblygu 'Ysgolion Agored' Caerdydd a fydd yn sefydlu ac yn gwella'r llwybrau dilyniant i bob un o Ysgolion Met Caerdydd o ysgolion a cholegau ar draws Cymru a'r DU yn ehangach.

Mae gan y Brifysgol hefyd gyfres o strategaethau galluogi sydd am wella perfformiad y Brifysgol ar draws ystod o themâu gan gynnwys Cydraddoldeb ac Amrywiaeth, Dysgu, Addysgu ac Asesu, a Phrofiad y Myfyriwr. Mae cynlluniau gweithredu blynyddol yn sail iddynt.

Bu datblygu Cynllun Strategol y Brifysgol 2017/18 – 2022/23, ynghyd â gwerthuso ffurfiol effaith ac effeithiolrwydd ein strategaethau thematig a'n Cynlluniau Ffioedd a Mynediad presennol, wedi bod yn bwysig o ran goleuo'r adolygiad beirniadol hwn. Mae'r gweithgareddau y bydd y Brifysgol yn ymrwymo iddynt i helpu i sicrhau cyfle cyfartal a hyrwyddo addysg uwch wedi'u goleuo'n uniongyrchol gan y broses adolygu yma sydd wedi adnabod, yn benodol, y bydd y Brifysgol yn wynebu heriau arbennig o ran cyrraedd ei thargedau ar gyfer cadw myfyrwyr ac astudio hyblyg. Drwy adnabod manau sy'n tanberfformio, mae'r Brifysgol wedi gallu canolbwyntio'i gweithgareddau a'i hadnoddau fel y gwelir yn y disgrifiad isod.

Cadw Myfyrwyr

Mae'r Brifysgol yn gosod pwys mawr ar wella'r broses o gadw myfyrwyr ac mae'n gweithredu ymyriadau a strategaethau effeithiol a fydd yn cefnogi'r myfyrwyr i gyd. Mae'r Brifysgol yn monitro'r cyfraddau peidio-â-pharhau yn rheolaidd a chaiff y rhain eu cynnwys mewn prosesau adolygu cyfnodol a blynyddol. Ymgwymerwyd â dadansoddiad manwl hefyd i adnabod myfyrwyr unigol a grwpiau o fyfyrwyr sydd 'mewn perygl' i sicrhau'n well y bydd y myfyrwyr hyn yn cael y cymorth priodol wedi'i dargedu. Mae'r wybodaeth hon wedi helpu i oleuo gwelliannau mewn rhaglenni penodol ac mae'n cyfrannu hefyd i wneud ein gwasanaethau cymorth yn fwy effeithiol ac effeithlon.

Er bod lle gan ein perfformiad cadw myfyrwyr i wella, rydym wedi buddsoddi'n gyson mewn mentrau sydd wedi'u cynllunio i gefnogi gwelliant. Drwy broses adolygu, fe wnaeth y Brifysgol:

- sylweddoli bod cynnydd yn nifer y myfyrwyr sy'n gadael yn dilyn gwyliau'r Nadolig. Felly cafodd strwythur calendr academiaidd Met Caerdydd ei adolygu ac adnabuwyd cyfle i wella'r cyfradd gadw drwy gwtogi ar wyliau'r Nadolig. Felly cafodd y flwyddyn academiaidd ei hymestyn bythefnos i ganiatáu wythnos addysgu ychwanegol a chael 'wythnos ar gyfer gwella' a i roi amser i weithgareddau sydd wedi'u cynllunio i fwyafu ymgysylltiad y myfyrwyr.
- adnabod angen i gynnig agwedd fwy integredig gyfannol tuag at gynefino ar draws y Brifysgol a fydd yn canolbwyntio ar anghenion myfyrwyr wrth iddyn nhw bontio i'r Brifysgol. Felly rydym yn gweld cynefino yn rhan o broses bontio hirach a fydd yn ymestyn ymhellach nag wythnosau cyntaf rhaglen astudio myfyriwr.
- adnabod yr angen am fwy o gyfleoedd dysgu-cyfoed a fydd yn meithrin cydweithrediad ac yn gwella'r ymdeimlad o berthyn ymhlith myfyrwyr. Fe wnaeth y Brifysgol ymateb drwy sefydlu dwy fenter bwysig newydd, sef: (i) *Rhwydwaith Dysgu Cyfoed Campws Byd-eang / Global Campus Peer Learning Network* – rhwydwaith ar-lein a gafodd ei ddatblygu i wella'r cysylltiadau rhwng grwpiau o fyfyrwyr, i annog lleoliadau dramor, ac i wella dealltwriaeth y myfyrwyr o bersbectifau diwylliannol a byd-eang; (ii) *Rhwydwaith Dysgu Cyfoed Myfyrwyr Hŷn / Mature Students Peer Learning Network* – bydd myfyrwyr hŷn yn aml yn wynebu pwysau arbennig, megis diffyg cymorth gan gyfoedion ac anawsterau wrth geisio cydbwysu cartref/gwaith/ astudio. Cafodd y rhwydwaith hwn ei ddatblygu i gynnig llwyfan lle y gall dysgwyr hŷn gydweithredu, ffurfio grwpiau cymdeithasol/ffrindiau a rhannu profiadau academiaidd.
- adnabod cyfleoedd i sefydlu dull sefydliadol, mwy cydlynedig er mwyn i'r myfyrwyr lwyddo. Felly fe wnaeth y Brifysgol, mewn partneriaeth ag Academi Addysg Uwch Cymru, ymgymryd â'r Prosiect *Pontio, Cadw a Chyrhaeddiad*. Eisoes mae'r gwaith hwn wedi sicrhau datblygu Canllawiau Arfer Dda newydd, a gyhoeddwyd yn y Gwanwyn yn 2017, sy'n ategu'r gweithdy '*Pontio i'r Brifysgol*' a ddarperir ar gyfer staff rheng-flaen.
- adnabod patrymau newidiol yn y galw am wasanaethau lles a chynghor. Mae'r Brifysgol wedi sefydlu system 'triage digidol' newydd a fydd yn galluogi gweithwyr proffesiynol ym maes gwasanaethau myfyrwyr i asesu'n well lefel y risg o ganlyniad i fyfyrwyr yn dod at y gwasanaeth. Er mwyn cefnogi'r gwasanaeth arloesol hwn, rydym wedi cyflwyno hyfforddiant cymorth cyntaf iechyd meddwl ataliol hefyd, gan gefnogi'r staff i gefnogi'r myfyrwyr a chefnogi'r myfyrwyr i gefnogi ei gilydd.

Er y gweithgareddau a ddisgrifir uchod ar gyfer gwelliant, mae'r her o ran mwyafu cyfradd gadw myfyrwyr yn parhau i fod yn ganolog i weithgareddau cynllunio'r Brifysgol. Wrth

adolygu effeithiolrwydd ein darpariaeth, adnabuodd y Brifysgol yn benodol rywfaint o anghysondeb ym mhrofiad y myfyrwyr. Mae cyfle nawr i wella'r cysondeb gan roi ar yr un pryd brofiad mwy personoledig i'r myfyrwyr, yn enwedig drwy ddiffinio'n well rôl y Tiwtor Personol, a thrwy reoli a defnyddio ffynonellau gwybodaeth sydd heb eu defnyddio hyd yn hyn.

Felly mae'r Brifysgol wrthi'n sefydlu rhaglen drawstorri ar gyfer Ymgysylltiad Myfyrwyr a fydd yn effeithio'n sylweddol ar gadw myfyrwyr. Fel y disgrifir yn fwy manwl isod, bydd conglfeini'r rhaglen hon yn cynnwys rôl tiwtor personol newydd, sefydlu 'EDGE' Met Caerdydd a chyflwyno dadansoddeg dysgu.

Yn ogystal mae'r Brifysgol yn sefydlu EDGE Met Caerdydd a fydd yn rhan greiddiol o brofiad Met Caerdydd a fydd yn galluogi'r myfyrwyr i ddatblygu sgiliau, profiad, gwybodaeth, hyder a gwydnwch moesegol (*Ethical*), digidol (*Digital*), byd-eang (*Global*) ac entrepreneuriaidd (*Entrepreneurial*). Bydd EDGE Met Caerdydd yn sicrhau gwelliant yn ansawdd a chanlyniadau'r dysgu, yr addysgu a phrofiad ehangach y myfyrwyr i sicrhau y bydd yr holl fyfyrwyr yn graddio â gwybodaeth, sgiliau a phrofiad lefel uchel ac y byddan nhw'n unigolion moesegol, digidol, byd-eang ac entrepreneuriaidd. Bydd y fenter hon yn gallu ail-gydbwysu cyfle a chyrhaeddiad rhwng myfyrwyr a fydd yn dod i mewn i'r Brifysgol â lefelau gwahanol o adnoddau cymdeithasol, diwylliannol ac economaidd. Bydd cynnig profiad cyfoethog, egniol a chefnogol yn darparu ar gyfer anghenion a disgwyliadau poblogaeth o fyfyrwyr a fydd yn fwy ac yn fwy amrywiol.

Mae menter EDGE Met Caerdydd yn cysylltu agweddau o'r gwaith dysgu ac addysgu o fewn rhaglenni academiaidd ag agweddau o brofiad dysgu'r myfyrwyr a gaiff eu cyflawni gan wasanaethau'r myfyrwyr. Bydd EDGE yn galluogi pob myfyriwr i fagu sgiliau, profiad, hyder a gwydnwch ychwanegol drwy becyn synhwyrol a chreiddiol o leoliadau, prosiectau, interniaethau, gwirfoddoli a gweithgareddau astudio dramor a fydd yn rhan ganolog o brofiad Met Caerdydd yn hytrach nag yn ychwanegiad dewisol.

Bydd rôl newydd y Tiwtor Personol yn sicrhau y caiff pob un o'r myfyrwyr eu cefnogi i ddatblygu EDGE Met Caerdydd yn ogystal â'u cyrhaeddiad a'u proffil academiaidd personol nhw eu hunain. Bydd y Tiwtor Personol, ochr yn ochr â Chyfarwyddwr y Rhaglen a chyfrifoldebau academiaidd penodol eraill, yn dod yn rolau allweddol o fewn strwythur y Brifysgol ac o fewn y llwybrau dilyniant a dyrchafiadau academiaidd.

Bydd rôl newydd y Tiwtor Personol yn rhan annatod hefyd o lwyddiant y Brifysgol o ran cyflwyno ddadansoddeg dysgu. Roedd Met Caerdydd yng ngrŵp cyntaf y prifysgolion i gymryd rhan mewn prosiect dadansoddeg dysgu dan arweiniad Jisc sy'n ceisio defnyddio data ymgysylltiad myfyrwyr i wella cyfraddau cadw a chanlyniadau'r myfyrwyr drwy roi'r grym i'r dysgwyr a galluogi'r tiwtoriaid i ddeall yn well a gwella prosesau addysg a darparu cymorth wedi'i dargedu. Bydd prosiect peilot dadansoddeg Met Caerdydd yn dechrau yn 2017.

Bydd cyflwyno dadansoddeg dysgu yn llwyddiannus yn dibynnu ar gasglu a dadansoddi 'ôl troed digidol' o ganlyniad i brofiadau pob myfyriwr. Rhagwelir y bydd data a fydd yn ymwneud â defnyddio cyfleusterau newydd i gadw'r darlithoedd yn ddangosydd pwysig o ran cadw

myfyrwyr. Mae system Panopto yn rhoi cyfle i'r staff greu cynnwys dysgu electronig a fydd yn fanteisiol i'r myfyrwyr yn y ffyrdd canlynol: adolygu gwell; cadw nodiadau mwy manwl; mwy o hygyrchedd/hyblygrwydd i'r dysgu; 'fflipio'r ystafell ddosbarth' i wella ymgysylltiad y myfyrwyr; cefnogi myfyrwyr nad Saesneg yw eu hiaith gyntaf a myfyrwyr sydd ag anghenion dysgu ychwanegol.

Mae llais y myfyrwyr yn ganolog i ddatblygiad strategol y Brifysgol ac felly mae cyfle sylweddol i'r myfyrwyr gael helpu i siapio a datblygu'r rhaglen Ymgysylltiad Myfyrwyr. Mae'r cyfle gwell hwn hefyd yn gosod her ac, wedi edrych yn fanwl ar y dirwedd sy'n newid, mae Undeb Myfyrwyr Met Caerdydd yn ymrwymedig i wella cynrychiolaeth y myfyrwyr drwy sefydlu chwe rôl swyddog rhan-amser newydd a fydd yn galluogi myfyrwyr eiddgar ac ysgogol i gyfrannu'n llawn i gynlluniau a gweithgareddau'r Brifysgol o ran:

- Cyfathrebu a Thechnoleg
- Cydraddoldeb ac Amrywiaeth
- Iechyd a Lles
- Rhyngwladoliaeth
- Profiad y Myfyrwyr
- Y Gymraeg

Yn ddiweddar aeth y Brifysgol ati i adolygu pa mor effeithiol yw ei dulliau asesu. Wedi cymryd rhan yn *Making Assessment Count*, prosiect gwerthuso Adborth ac Asesu a gyllidwyd gan Jisc, fe wnaeth Met Caerdydd ddatblygu adnoddau i gefnogi'r staff ar alinio asesiadau, asesu dilys a sut i adeiladu asesu wrth gynllunio ac adolygu rhaglenni, ynghyd ag ystod o sesiynau gwella a gweithgareddau a gynlluniwyd i rannu arferion gorau ac arloesedd.

Yn 2016, amlygodd adborth ansoddol gan fyfyrwyr oddi ar Arolwg Cenedlaethol y Myfyrwyr (NSS) anghysondeb yn rhai o'r arferion adborth, yn enwedig marcio ar-lein. Mewn ymateb, lansiodd y Brifysgol raglen benodol o newid addysgol ar gyflwyno, marcio ac adborth ar-lein ar gyfer pob Ysgol a fydd yn sicrhau ymarfer cyson ac yn hybu ansawdd ac adborth effeithiol ar gyfer pob gwaith a gaiff ei asesu.

Mae enghreifftiau o gymorth er mwyn gwella asesu yn cynnwys darparu sioeau teithiol ar yr arferion asesu ac adborthi gorau ar gyfer y staff, a datblygu poster cysylltiedig ar ymarfer effeithiol, marcio ar-lein ac, ar gyfer myfyrwyr, bosteri canllaw ar sut i ddefnyddio adborth ac i esbonio'r system farcio/safoni. Ymyriad llwyddiannus arall o fewn y Brifysgol oedd y datblygiadau *Adborthi-Blaenborthi* yn yr Ysgol Chwaraeon sydd bellach yn cael eu gweithredu ar draws y Brifysgol.

Er mwyn ennyn diddordeb y myfyrwyr mewn ffordd bositif, mae'r Brifysgol yn cydnabod bod rhaid sicrhau bod y staff yn ymddiddori mewn ffordd gyffelyb. Er mwyn sicrhau y bydd athrawon talentog yn parhau i ymgysylltu â gwella profiad y myfyrwyr yn uniongyrchol, mae'r Brifysgol wedi ceisio sefydlu llwybrau gyrfaal ar gyfer athrawon sydd â'r un statws â'r rheiny ar gyfer gweithgareddau menter ac ymchwil. Yn 2016 cymerodd y Brifysgol ran mewn prosiect wedi'i gyllido gan yr Academi Addysg Uwch oedd wedi'i gynllunio i egluro disgwyliadau o ran portffolio o gyflawniadau a fydd yn arwain at ddyrchafiad i swydd uwch drwy'r llwybr addysgu ac i gefnogi'r staff i roi tystiolaeth i ddangos rhagoriaeth. Mae Met

Caerdydd wedi buddsoddi mewn nifer o fecanweithiau er mwyn dod â'r staff at ei gilydd i gael rhannu arferion da, datblygu rhagoriaeth mewn addysgu, a meithrin diwylliant o arloesedd. Mae'r rhain yn cynnwys Cynhadledd Dysgu ac Addysgu flynyddol, cyfres o seminarau 'Ysbrydoli Rhagoriaeth' sy'n canolbwyntio ar Ddysgu ac Addysgu, podlediadau, Symposiwm Cyfarwyddwyr Rhaglenni a Chyfras Arweinyddiaeth, a'r cynllun datblygu dysgu-gan-gymheiriaid 'Siarad am Addysgu'.

Cyflogadwyedd Graddedigion

Mae ein myfyrwyr yn dweud wrthym yn gyson bod sicrhau swydd ar lefel raddedig yn brif flaenoriaeth ac felly bu craffu penodol ar ein perfformiad yn y maes hwn. Dangosodd y craffu yma fod y perfformiad yn gwella'n systematig; mae'r cynnydd o 11% o ran cyflogadwyedd ein graddedigion yn 2014/15 yn dyst i hyn.

Gellir priodoli'r gwelliant hwn i ganolbwyntio o'r newydd ar y maes hwn ac i benodi Cyfarwyddwr Cyflogaeth newydd. Yn dilyn y penodiad hwn, cynhaliwyd ymgynghoriad mawr gyda'r myfyrwyr i sefydlu sut bydden nhw'n hoffi cael mynediad i gymorth gyrfaol canoledig. Wedi'r ymgynghori, mae'r Brifysgol wedi hwyluso gwasanaeth ganolog gwell gan gynnwys: cymorth mynediad agored ar y ddau gampws drwy'r tymor, apwyntiadau arbenigol ar gael yn yr Ysgolion; ffeiriau gyrfaedd mawr gyda chyflogwyr o amrywiaeth o sectorau; gweithdai'n cael eu cynnal yn amser y cwricwlwm yn ogystal ag wrth ochr rhaglenni a addysgir. Yn y tymor cyntaf yn 2016/17, cofnododd y gwasanaeth gyrfaedd 5,438 o ryngweithiadau â myfyrwyr drwy sesiynau galw heibio, digwyddiadau, gweithdai ac apwyntiadau, sy'n fwy na dwbl y rhyngweithiadau yn 2015/16.

Bu rhoi mwy o bwyslais ar ddefnyddio technoleg yn effeithiol hefyd. Cafodd e-fodiwl y Brifysgol 'Eich Gyrfa' ei sefydlu yn 2014 ac mae wedi'i hamlygu yn Adolygiad Sefydliadol y Brifysgol yn enghraifft o arfer dda. Mae'r modiwl yn ategu'r defnydd ar y gronfa ddata *Hyb Gyrfaedd* i gofnodi ac adrodd ar gyflogadwyedd. Mae *Hyb Gyrfaedd* hefyd wedi gwella yn ddiweddar er mwyn cael myfyrwyr a staff perthnasol i ymwneud â gweithgaredd cyflogaeth ac erbyn hyn caiff ei ddefnyddio ar gyfer apwyntiadau'r Gwasanaeth Gyrfaedd, hysbysebu swyddi, cadw cofnodion lleoliadau, ffeiriau gyrfaedd ac archebu digwyddiadau entrepreneuriaeth. Cafodd menter arall, '*GradSpace*', ei datblygu i ategu ymdrechion cyflogadwyedd y Brifysgol drwy gael cyn-fyfyrwyr i gyrchu gwasanaeth gwe i ychwanegu gwerth yn ystod y cyfnod trosglwyddo i'r gweithlu a symud ymlaen o fewn y gweithlu. Mae iddo adnoddau dysgu ynghyd ag e-bortffolio personol i helpu'r i gynllunio a chofnodi eu cyrhaeddiad proffesiynol.

Mae pob rhaglen israddedig wedi elwa o fewnbwn gan ddiwydiant a chyflogwyr drwy ddilysu, ail-ddilysu ac adolygiadau cyfnodol. Bydd y rhan fwyaf o'r rhaglenni yn parhau i fod â chyfranogiad cyflogwyr ar hyd eu datblygiad a'u cyflawniad a byddant yn cynnwys darlithwyr a siaradwyr gwadd er mwyn i'r myfyrwyr fod yn agored i realiti gweithio mewn diwydiant. Mae'r cyfle i gael profiad gwaith a fydd yn dwyn credydau ar gael hefyd i bob myfyriwr israddedig. Bydd mwy na 15% o israddedigion yn ymgymryd â phrofiad gwaith yn rhan o'r cwricwlwm bob blwyddyn a'r disgwyl yw, erbyn 2020, bydd pob myfyriwr israddedig yn cymryd rhan mewn profiad gwaith a fydd yn dwyn credydau yn rhan o raglen ehangach a

fydd yn galluogi pob myfyriwr i raddio yn raddedigion cyflogadwy, digidol, byd-eang a moesegol.

Drwy broses o ymgynghori, mae'r Brifysgol wedi adnabod y nodweddion graddedig hynny y bydd cyflogwyr yn eu hystyried fel arfer yn werthfawr ac felly mae pob rhaglen bellach yn cynnig cyfleoedd i fyfyrwyr gael datblygu'r rhain. Yn 2016, lanswyd Adroddiad Cyrhaeddiad Addysg Uwch Met Caerdydd. Yn rhan o'r broses ddilysu ar gyfer y gweithgareddau i'w cynnwys yn y ddarpariaeth allgyrsiol yma, bydd rhaid i'r gweithgaredd ddangos sut bydd yn cefnogi myfyrwyr i ddatblygu dwy o leiaf o nodweddion dynodedig graddedigion y Brifysgol. Bydd 'Gwobr Met Caerdydd', fydd yn cael ei gweithredu gan Undeb Myfyrwyr Met Caerdydd, hefyd yn galluogi myfyrwyr i gael eu cydnabod yn ffurfiol am ystod o weithgareddau sy'n gysylltiedig â chyflogadwyedd. Er mwyn gwella'r gwaith hwn ymhellach, mae'r Brifysgol wedi cymeradwyo datblygu fframwaith cyffredinol ar gyfer caffael ac dangos sgiliau, a fydd yn datblygu prosesau clir a chyson ar gyfer mesur a chefnogi'r dysgu a enillir ym Met Caerdydd.

Mae'r Brifysgol yn ymwybodol y caiff cyfran sylweddol o'i dysgwyr eu recriwtio o ddalgyrch gymharol leol ac y gallai hyn gyfyngu ar faint y bydd y graddedigion yn fodlon bod yn rhan o farchnad gyflogaeth fyd-eang. Felly mae symudedd allanol yn flaenoriaeth allweddol i'r Brifysgol gan fod datblygu graddedigion sydd â'r gallu i gystadlu yn y farchnad lafur fyd-eang yn rhan o'i rôl. Met Caerdydd yw'r Brifysgol orau yn y DU o ran cydlynu prosiectau Erasmus Mundus Action 2 ac felly mae'r Brifysgol wedi buddsoddi mewn llwyfan symudedd allanol sy'n cefnogi myfyrwyr a staff i fagu profiad rhyngwladol drwy raglenni cyfnewid megis Erasmus Mundus ac Erasmus+. Yn 2015/16, fe wnaeth y Tîm Symudedd Allanol gefnogi mwy na 500 o brofiadau symudedd myfyrwyr. Mae'r Brifysgol hefyd yn aelod o rwydwaith proffesiynol cenhedlaeth *garagErasmus* sy'n cysylltu cyn-fyfyrwyr Erasmus iddyn nhw gael hyd i swyddi addas a chreu busnesau newydd.

Wedi adnabod angen i baratoi graddedigion nid yn unig ar gyfer swyddi ond hefyd ar gyfer sefydlu eu busnesau nhw eu hunain, bu'r Brifysgol yn rhagweithiol yn sefydlu Canolfan ar gyfer Entrepreneuriaeth Myfyrwyr. Y Ganolfan yw adran ddynodedig Met Caerdydd ar gyfer cefnogi ac annog entrepreneuriaeth ymhlith myfyrwyr a graddedigion ac enillodd y *Guardian Higher Education Award* yn 2015 am 'Rhagoriaeth mewn Addysg Entrepreneuriaeth'. Mae'r Ganolfan yn gweithio mewn partneriaeth gydag Undeb Myfyrwyr Met Caerdydd ac mae'n cynnig ystod o gyfleoedd er mwyn datblygu sgiliau a gwybodaeth entrepreneuriaid gan gynnwys cymorth un-i-un i ddechrau busnes, gweithdai datblygiadol, digwyddiadau rhwydweithio a chyfleoedd i ddysgu drwy brofiadau; roedd mwy na 15% o'r myfyrwyr wedi cymryd rhan yn ystod 2015/16.

Nawr, rydym am gyfnerthu ac adeiladu ar y datblygiadau a'r mentrau sy'n greiddiol i'r perfformiad gwell yma. Mae ein Cynllun Strategol newydd yn amlinellu cynlluniau i sefydlu chweched Ysgol. Bydd Ysgol Dechnolegau Caerdydd, neu '4D', yn cynrychioli ymagwedd gydwethredol newydd tuag at bartneriaeth ddiwydiant-addysg fyd eang a'i bwriad fydd:

- datblygu dyfodol y cyfryngau digidol, gwyddorau data a thechnolegau dylunio
- cyflwyno catalydd ar gyfer twf economaidd
- dyfeisio peiriant ar gyfer dyhead addysgol a chydlynid cymdeithasol

Bydd yr Ysgol Dechnolegau yn cefnogi datblygiadau newydd yn yr economi ddigidol, sy'n sector twf allweddol wrth i'r DU baratoi i adael yr UE, a bydd yn darparu ymchwil, arloesedd ac addysg ryngwladol a chenedlaethol ochr yn ochr ag addysg drawsnewidiol a chydlynad cymdeithasol gwell. .

Bydd Ysgol Dechnolegau Caerdydd yn arbenigo mewn addysg, ymchwil a datblygiad sgiliau lefel uwch yn y *cyfryngau digidol, gwyddor data a thechnolegau dylunio*. Mae'r rhain yn sectorau allweddol lle y mae galw cenedlaethol a rhyngwladol am fyfyrwyr a fydd yn arwain at swyddi tâl-uchel i raddedigion ac maen nhw wedi'u hadnabod³ yn rhai ble mae'n bosib y gwelir twf sylweddol yn Ne-Ddwyrain Cymru, y DU ac yn rhyngwladol.

Bydd yr Ysgol yn cyfrannu'n uniongyrchol i ymestyn y *Llwybr Arloesedd* sy'n ymestyn o Gaergrawnt drwy Rydychen i Fryste ar hyd coridor yr M4. Bydd yn ehangu craidd arloesol Canol Dinas Caerdydd i gysylltu â choridor datblygiad ac ymchwil masnachol o Gasnewydd i Ben-y-bont a bydd yn datblygu cysylltedd a busnesau bach a chanolig newydd mewn cymunedau yn y Cymoedd gan ledaenu proses greu cyfoeth i ardaloedd sydd heb eu hystyried yn draddodiadol yn lleoliadau ar gyfer buddsoddi masnachol.

Bydd yr Ysgol Dechnolegau yn cyflenwi ac yn ategu ffocws diwydiannau creadigol Bryste a bydd yn cynhyrchu arloesedd ac ymchwil newydd mewn meysydd a fydd wedi'u halinio â masnach a diwydiant heddiw ac yn y dyfodol ym Mhrifddinas-Ranbarth Caerdydd gan gynnwys gwyddor data a dadansoddeg data y bydd swyddfeydd y Llywodraeth, megis y Swyddfa Ystadegau Gwladol, y Swyddfa Eiddo Deallusol a Chyllid a Thollau Ei Mawrhydi, a sector llewyrchus y gwasanaethau ariannol, yn gofyn amdanynt. Bydd yr Ysgol yn cryfhau clwstwr yr economi ddigidol, yn gweithredu yn fan profi ar gyfer datblygu technoleg newydd ac yn cynnig amgylchedd deniadol i raddedigion gael dechrau busnesau newydd a chwmnïau a fydd yn deillio o'r brifysgol.

Ehangu Cyfranogiad

Mae partneriaethau sefydlog gan y Brifysgol gydag ysgolion a cholegau sydd wedi'u lleoli mewn cyn-glystyrau Cymunedau'n Gyntaf i roi cymorth a gwybodaeth a chanllawiau cyffredinol i ddysgwyr. Bydd hyn yn cyfrannu i gefnogi mynediad teg i addysg uwch ac i gyfle cyfartal a bydd yn agored i'r holl ddysgwyr beth bynnag fydd eu cyrchfannau dewis. Bydd y cymorth a gynigir drwy gyfres o gyflwyniadau wedi'u teilwra yn cynnwys:

- Dewis y cwrs iawn a'r brifysgol iawn;
- Cais i UCAS;
- Gweithdy datganiad personol;
- Cyllid Myfyrwyr (gan gynnwys amlygu bwrsariau ac ysgoloriaethau);
- Bywyd y Myfyrwyr;
- Diwrnodau Ymweld a Diwrnodau Blasu.

Mae'r Brifysgol yn gweithio mewn partneriaeth â *First Campus* i gefnogi cydlynw a chyflawni'r canlynol:

³ Cardiff Capital Region Growth and Competitiveness Commission Report, 2016; Tech Nation 2016: Transforming UK Industries, 2016; South West England and South East Wales Science and Innovation Audit, 2016; Building Our Industrial Strategy, 2017

- Graddio Preswyl Blwyddyn 9; darparu ar gyfer rhieni/gofalwyr ar ddewis cyrsiau a chyllid
- Diwrnod Dilyniant Preswyl; dilyniant ar gyfer cyfranogwyr a fydd yn dod i ddigwyddiad preswyl;
- Diwrnodau Ysbrydoli'r Brifysgol;
- Sut i wneud cais – Diwrnodau ymgeisio i UCAS ar gyfer oedolion sy'n ddysgwyr;
- Digwyddiadau Dysgu i Deuluoedd;
- Creu eich Dyfodol (Rhaglen Gelf a Dylunio);
- Diwrnodau Blasau.

Yn ogystal â'r gweithgaredd sefydlog hwn, mae'r Brifysgol wedi adnabod, wrth ddatblygu ei Chynllun Strategol newydd, fod cwmpas ac effaith ei hymgysylltiad dinesig lleol wedi'i guddio o'r golwg i raddau helaeth. Mae Met Caerdydd yn credu, ar adeg pan fydd strwythurau gwleidyddol a threfniadau cyfansoddiadol yn y pair a bydd ffyrdd o weithio sydd wedi'u hen sefydlu a chonsensws cymdeithasol yn cael eu herio, bod angen o'r newydd i'r Brifysgol gysylltu â datblygiad cymunedau lleol gwydn a chefnogi'r datblygiad hwnnw a hyrwyddo agwedd ryngwladolaidd.

Felly, bydd menter newydd sylweddol ar ffurf *Colegau Agored Caerdydd* yn gweithredu yn drywydd o recriwtio hyd ymchwil drwy gryfhau recriwtio israddedigion o ysgolion a cholegau yng Nghymru. Bydd *Colegau Agored Cymru* yn datblygu partneriaethau cryf gydag ysgolion a cholegau addysg bellach i gael cyflawni llwybrau dilyniant clir ar gyfer mynediad i Brifysgol, hybu ehangu'r ddarpariaeth cyfrwng Cymraeg, a meithrin ymgysylltiad dinesig.

Astudio Hyblyg

Cafodd y Brifysgol, fel y sector cyfan, fod datblygu marchnad ran-amser yn arbennig o heriol. Gan nad oes trefniadau cyllid myfyrwyr dichonadwy ar gael ar gyfer astudio rhan-amser, mae'r Brifysgol wedi canolbwyntio ar fynd i'r afael â'r galw cynyddol oddi wrth gyflogwyr a dysgwyr am fwy o gyfleoedd rhan-amser, hyblyg, galwedigaethol drwy ddatblygu Datblygiad Proffesiynol Parhaus, cyfleoedd dysgu yn y gweithle a gweithio mewn partneriaeth ar draws y rhanbarth drwy ddatblygu agwedd ranbarthol systematig tuag at ddysgu blaenorol cydnabyddedig a fydd yn cynyddu'n sylweddol y cyfle i gael mynediad i'r system addysg uwch ranbarthol a'r cyfle i symud ymlaen drwy'r system. Cafodd y penderfyniad strategol i sefydlu Canolfan ar gyfer Dysgu yn y Gweithle a fframwaith ar gyfer Cydnabod Dysgu Blaenorol ei arwain gan fwriad i ddatblygu capasiti a seilwaith er mwyn darparu yn y maes hwn.

Er na lwyddodd y Brifysgol i gyrraedd targed ei Chynllun Ffioedd 2014/15 o godi nifer y gweithgareddau rhan-amser i israddedigion cartref/UE, adnabuodd ein hadolygiad o gynnydd reswm i gael bod yn dawel ffyddiog ynglŷn â'r dyfodol.

I ddechrau, bydd cyflwyno trefniadau ariannol newydd hir-ddisgwyliedig i'r myfyrwyr yng Nghymru o'r pwys mwyaf er mwyn ennyn galw ac, felly, sefydlu marchnad fwy cynaliadwy ar gyfer astudio rhan-amser. Hefyd, ar ôl sefydlu systemau i gefnogi dysgu yn y gweithle ac i gydnabod profiad dysgu blaenorol, mae'r Brifysgol, drwy weithio mewn partneriaeth â Choleg Caerdydd a'r Fro, Coleg Pen-y-bont ac Acorn Learning, y darparwr masnachol, mewn sefyllfa ddelfrydol i arwain o ran ymestyn graddfa a chwmpas cyfleoedd dysgu hyblyg.

Wrth fynd ati i gynllunio Ysgol Dechnolegau Caerdydd, mae'r Brifysgol wedi asesu cwmpas y prentisiaethau uwch presennol ac wedi adnabod meysydd lle mae'r galw heb ei foddhau a/neu fylchau yn y ddarpariaeth. Drwy wneud hyn, fe welodd y Brifysgol gyfle i fanteisio ar y twf mewn swyddi uchel eu gwerth y disgwylir iddyn nhw fod ar gael o ganlyniad i Fargen Ddinesig Prifddinas-Ranbarth Caerdydd ac i ddatblygu swît o brentisiaethau uwch a/neu brentisiaethau gradd.

Monitro Perfformiad

Mae'r Brifysgol yn cydnabod bod gwybodaeth yn gaffaeliad strategol gwerthfawr ac yn alluogwr treiddiol sy'n sail i bopeth a wnawn. Ond mae'n dal i fod yn wir, yn yr un modd â llawer o'r sector, nad yw'r wybodaeth ar gyfer rheolwyr yn gynhwysfawr ac nad yw'n cael ei darparu mewn fformat sy'n cefnogi gwneud penderfyniadau a chynllunio. Mae'r Brifysgol wedi adnabod bylchau pwysig yn y wybodaeth sy'n ymwneud â chydaddoldeb. Mae'r Brifysgol yn ymrwymedig i oresgyn y diffygion hyn a, thrwy roi'r modd i reolwyr gael gwerthuso a monitro data sy'n ymwneud â chydaddoldeb, i wella ffocws ac effaith ei Chynllun Ffioedd a Mynediad yn barhaus.

Caiff cyflawni'r Cynllun a pherfformiad yn erbyn amcanion a thargedau eu monitro fel a ganlyn:

- Bydd y Cofrestrydd a'r Cyfarwyddwr Cynllunio yn rhoi arweinyddiaeth gyffredinol ac yn goruchwyllo rheolaeth dros waith cyflawni'r Cynllun. Bydd hyn yn cynnwys defnyddio amrywiaeth o fecanweithiau gan gynnwys:
 - Y Cylch Cynllunio Blynyddol – adolygu perfformiad, gosod amcanion a gosod cyllidebau ar gyfer pob Ysgol academiaidd a gwasanaethau proffesiynol.
 - Rhaeadru camau gweithredu i gynlluniau Ysgolion a gwasanaethau proffesiynol â rheolwyr lleol yn goruchwyllo'r gwaith o ddydd i ddydd.
 - Diweddariadau bob tymor ar y cynnydd o ran newidiadau strategol a adnabuwyd yn strategaethau'r Brifysgol; caiff y canlyniadau eu rhannu gyda'r Grŵp Gweithredol er mwyn ymdrin ag unrhyw anawsterau neu ddiffygion.
 - Gweithdrefnau Rheoli Risg y Brifysgol.
- Mae aelod o Fwrdd Rheoli'r Brifysgol yn berchen ar ac yn atebol am bob categori o Ddarpariaeth a nodir yn y Cynllun a, thrwy hyn, caiff asesiad blynyddol o effeithiolrwydd y gweithgareddau yr ymgwymerir â nhw ei greu. Darperir canlyniadau'r asesiad i'r Bwrdd ac Undeb y Myfyrwyr gael eu hystyried a bydd y canlyniadau hyn yn goleuo'n uniongyrchol ddatblygiad Cynllun Ffioedd a Mynediad dilynol y Brifysgol. Caiff y gwersi allweddol a ddysgir o'r broses adolygu flynyddol eu mynegi yn ail-adroddiad y Cynllun Ffioedd a Mynediad.
- Bwrdd y Llywodraethwyr fydd yn gyfrifol am gytuno'r Cynllun Ffioedd a Mynediad ac am werthuso'r cyflawni. Bydd y Pwyllgor Perfformio a Chynllunio Strategol (is-bwyllgor Bwrdd y Llywodraethwyr) yn derbyn adroddiadau cynnydd ar gyflawni Cynllun Strategol y Brifysgol yn yr hydref bob blwyddyn. Fel y crybwyllwyd eisoes, mae'r Cynllun Ffioedd a Mynediad yn deillio o'r Cynllun Strategol ac, felly, mae'n elfen bwysig o'r Cynllun Strategol. Bydd y Pwyllgor Perfformio a Chynllunio Strategol yn derbyn gwybodaeth hefyd ar berfformiad yn erbyn targedau amcanion ac ymrwymadau buddsoddi y Cynllun Ffioedd a Mynediad yn y gwanwyn bob blwyddyn. Bydd y ddau adroddiad yn cael eu cyflwyno i Fwrdd y Llywodraethwyr a fydd hefyd yn derbyn adroddiadau rheoli risg bob

tymor. Caiff gwybodaeth ar gynnydd a pherfformiad ei rhannu hefyd gyda'r pwyllgorau academaidd a rheoli priodol cyn cael sylw manwl ar lefel y Llywodraethwyr.

- Bydd Dangosyddion Perfformiad Allweddol, y gellir eu cyrchu drwy lwyfan deallusrwydd busnes weledol, yn hwyluso gwaith monitro a gwerthuso perfformiad yn erbyn targedau.

ADRAN TRI: SAIL RESYMEGOL AC ALINIAD STRATEGOL

Mae Prifysgol Metropolitan Caerdydd yn ymrwymedig i ddarparu amgylchedd lle mae gwerth i bob unigolyn a lle y gall y myfyrwyr a'r staff weithio, dysgu, ffynnu a datblygu eu sgiliau a'u gwybodaeth mewn amgylchedd o urddas a pharch. Rydym yn cydnabod ac yn croesawu ein rôl yn cyflawni'r amcanion sy'n cael eu hyrwyddo gan y Cyngor Cyllido gan gyfrannu felly i Gymru a fydd yn fwy cyfartal, iach, gwydn, yn gyfrifol yn fyd-eang ac yn llewyrchus ac a fydd yn ymfalchïo mewn diwylliant bywiog ac yn y Gymraeg⁴.

Mae hyrwyddo cydraddoldeb yn fwy na datganiad o'r ffordd y bydd y Brifysgol yn boddhau gofynion statudol: mae'n rhan hanfodol ac annatod o weithrediadau'r Brifysgol, yn adlewyrchu'r hyn sy'n werthfawr i'r Brifysgol, ac mae'n helpu i greu gwelliannau i bawb. Rydym yn credu bod cydraddoldeb yn cefnogi ansawdd a bod sicrhau cyfle cyfartal a chroesawu amrywiaeth yn angenrheidiol os ydym yn mynd i gyflawni ein nodau strategol a datblygu potensial llawn pob un o'n myfyrwyr a'n staff. Felly mae Cynlluniau Ffioedd a Mynediad Met Caerdydd wedi'u plannu ar lefel strategol ar draws y Brifysgol ac maen nhw'n gwbl gyson â nodau ac amcanion Cynllun Strategol y Brifysgol 2017/18 – 2022/23.

O'u cymryd at ei gilydd, mae strategaethau Met Caerdydd yn dangos bod ymrwymiad diysgog i gyfiawnder cymdeithasol yn greiddiol i ddiben y Brifysgol ac, wedi'i oleuo gan flaenoriaethau Llywodraeth Cymru a Chyngor Cyllido Addysg Uwch Cymru, mae'n yrrwr allweddol ein Cynllun Ffioedd a Mynediad. Mae agwedd y Brifysgol tuag at wella cyfle cyfartal yn cwmpasu tair thema greiddiol: Dyhead, Mynediad a Chyrhaeddiad.

Dyhead

Mae ymchwil i ddyheadau pobl ifanc⁵ yn awgrymu mai'r her fwyaf yw galluogi'r rheiny a fydd â dyheadau uwch i'w cyflawni, ac y gallai dyheadau isel osod cyfyngiadau ar gyfleoedd pobl i gyrraedd eu potensial llawn. Felly mae'r Brifysgol yn ymrwymedig i sicrhau y bydd ei hymyriad mewn ysgolion a'i gweithgareddau yn y gymuned wedi'u targedu ar ardaloedd lle mae'r cyfranogiad yn isel yn draddodiadol. Fel y nodwyd yn Strategaeth y Brifysgol a gyhoeddwyd yn ddiweddar, bydd ein menter Ysgolion Agored Caerdydd yn hyrwyddo datblygiad ysgolion a cholegau partner cryf i gael cyflawni llwybrau dilyniant clir i fynediad i'r Brifysgol wrth hyrwyddo ehangu'r ddarpariaeth cyfrwng Cymraeg a meithrin ymgysylltiad dinesig. Drwy'r partneriaethau a'r gweithgareddau hyn byddwn yn hyrwyddo, nid manteision a chyfleoedd addysg uwch yn unig, ond hefyd byddwn yn darparu llwybrau dysgu a llwybrau dilyniant hyblyg fydd wedi'u mynegi'n glir ac a fydd yn cynnig y fframwaith angenrheidiol er mwyn troi uchelgais moel dysgwyr anodd eu cyrraedd yn botensial fydd yn cael ei wireddu. Drwy wneud hyn byddwn yn cyfrannu i wireddu ecosystem sgiliau ôl-orfodol, dysgwyr-ganolog a mwy cydlynol a fydd yn sylfaenol i *Public Good and a Prosperous Wales*⁶.

Mynediad

⁴ Strategaeth Gorfforaethol CCAUC 2017-2020 (Drafft Ymgynghorol)

⁵ Archer, L., S. Hollingworth, et al. (2010). *Urban Youth and Schooling: the identities and experiences of educationally 'at risk' young people*. Buckingham, Open University Press. Carter-Wall, C. and Whitfield, G. (2012) *The role of aspirations, attitudes and behaviour in closing the educational attainment gap*. York: JRF.

⁶https://consultations.gov.wales/sites/default/files/consultation_doc_files/170620_reformed_pcet_system_final_en.pdf

Mae Cynllun Ffioedd a Mynediad 2018/19 wedi'i ddylunio'n bennaf i roi chwarae teg i'r dysgwyr a'r darpar ddysgwyr hynny o grwpiau bregus, y rheiny fydd â nodweddion gwarchoddedig a'r rheiny a brofodd anfantais economaidd-gymdeithasol a/neu ddaearyddol. Mae Met Caerdydd yn ymrwymedig i ehangu mynediad a chyfranogiad pob darpar fyfyrwr, beth bynnag fydd eu cefndir, rhyw, oedran, ethnigrwydd, anabledd ac unrhyw ffactor arall. Er mwyn cefnogi'r ethos yma, bydd y Brifysgol yn gweithredu prosesau derbyn teg a fydd yn cyfateb i ganllawiau cenedlaethol o ran arferion gorau. Bydd y Brifysgol yn parhau i fod â rôl flaenllaw o ran cyflwyno a gweithredu mecanweithiau, gan gynnwys cydnabod dysgu blaenorol, i hwyluso derbyn myfyrwyr sydd heb y cymwysterau mynediad safonol. Bydd y Brifysgol hefyd yn ceisio isafu unrhyw ffactorau ariannol a allai rwystro cyfranogiad drwy ddarparu bwrsariâu ac ysgoloriaethau, drwy weithredu cynllun caledi ariannol a thrwy ymrwymo i gwrdd ag unrhyw gostau astudio ychwanegol megis teithiau maes gorfodol, gwiriadau'r Gwasanaeth Datgelu a Gwahardd, ffioedd stiwdio/cyfarpar/argraffu, gwisgoedd swyddogol ac ati, a bydd yn darparu cludiant cymorthdaledig i'r campws ac oddi yno.

Cyrhaeddiad

Mae gwaith a wnaed gan yr Academi Addysg Uwch yn ddiweddar⁷ yn cadarnhau profiad y Brifysgol y gall gweithio'n agos gyda thiwtor personol yn rheolaidd wella'r tebygolrwydd y bydd y myfyrwyr hynny yn cwblhau eu cwrs yn llwyddiannus a helpu myfyrwyr o gymdogaethau lle mae'r cyfranogiad yn isel, ac yn enwedig y rheiny heb fawr o gymorth teuluol i gael symud drwy'r cyfnodau allweddol a chyfnodau o newid yn eu profiad prifysgol. Er mwyn cydnabod hyn, bydd y Brifysgol yn gweithredu rhaglen Ymgysylltiad Myfyrwyr ac amcan y rhaglen fydd cadw myfyrwyr, gwella cyrhaeddiad y myfyrwyr, rhoi'r cyfle gorau i'r myfyrwyr wireddu eu potensial drwy eu cefnogi i ymgysylltu mwy yn eu dysgu a gweithgareddau eraill, a gwella cyfradd gadw myfyrwyr. Ymhlith pethau eraill, bydd rhoi mwy o bwyslais ar ymgysylltiad myfyrwyr yn darparu cymorth tiwtorial personol gwell ac yn defnyddio technoleg a 'data mawr' yn well i hwyluso agwedd fwy a mwy personoledig tuag at ddysgu. Bydd y Brifysgol yn datblygu ei hagwedd tuag at gymorth tiwtorial personol yn unol â'r arferion gorau, gan gymryd i ystyriaeth fewnbwn Undeb Myfyrwyr Met Caerdydd a datblygiadau ar draws y DU sy'n dechrau dod i'r amlwg.

Cynllun Strategol y Brifysgol 2017/18 – 2022/23

Diben Met Caerdydd yw cyflawni addysg, ymchwil ac arloesedd uchel eu safon a'u heffaith, sy'n canolbwyntio ar ymarfer ac sy'n cael eu cydnabod yn broffesiynol, mewn partneriaeth â'n myfyrwyr a diwydiant. Drwy weithio gyda'n gilydd, a thrwy hyrwyddo creadigrwydd ac amrywiaeth, byddwn yn galluogi pob myfyrwr i wireddu eu potensial llawn i gael gwneud cyfraniadau eithriadol yn raddedigion ac i gynhyrchu twf economaidd cynaliadwy a chydlynadwy cymdeithasol ar gyfer ein dinas, Cymru a'r byd ehangach.

Mae ein Strategaeth⁸ yn un o wella, tyfu ac arallgyfeirio sydd wedi'i chynllunio i fynnu lle i Met Caerdydd ymhlith y 50 prifysgol gorau yn y DU erbyn 2022/23 a lle yn rhestr prifysgolion

⁷ https://www.heacademy.ac.uk/system/files/hub/download/what_works_2_-_summary_report.pdf

⁸ <http://campaigns.cardiffmet.ac.uk/documents/hr/3Page-Strategic-Plan.pdf>

y byd am y tro cyntaf. Bydd gwella ein henw da yn gwneud Met Caerdydd yn brifysgol dewis cyntaf ar gyfer myfyrwyr a fydd am astudio celf a dylunio, busnes a rheoli, addysg a gwasanaethau cyhoeddus, chwaraeon a gwyddorau iechyd, a thechnolegau digidol, data a dylunio.

Bydd buddsoddi yn siwrnai'r myfyrwyr ac yn ein hystâd a'n cyfleusterau yn gwella profiad a chanlyniadau ein myfyrwyr. Bydd modd cyflawni hyn drwy ymestyn ein cylch i gynnwys ysgolion a cholegau partner yng Nghymru drwy ein model 'Colegau Agored' Caerdydd newydd, drwy wella ein dysgu, ein haddysgu a'n cymorth i fyfyrwyr ar gampws, a thrwy integreiddio ein partneriaid yn fyd-eang. Bydd model newydd o gyflawni cwricwlwm yn galluogi myfyrwyr i ddatblygu EDGE (*Ethical, Digital, Global, Entrepreneurial*) y myfyrwyr – sgiliau, profiad, gwybodaeth, hyder a gwydnwch.

Caiff ein henw da am fod y brifysgol y barnwyd iddi fod â'r ymchwil uchaf ei ansawdd ymhlith y prifysgolion 'ôl-92' yn y Fframwaith Rhagoriaeth Ymchwil (REF 2014) diweddaraf yn y DU, ei gryfhau wrth i ni greu 'Academiâu Byd-eang' ar gyfer ymchwil ac arloesedd trawiadol rhyng-ddisgyblaethol a rhyngwladol a fydd gyda'r gorau yn y byd. Mae ein prifysgol ni yn wir yn brifysgol ryngwladol â myfyrwyr o fwy na 140 o wledydd ynghyd â'r enw da a'r maint cynyddol sydd gennym yn sicrhau y bydd yr academyddion a'r myfyrwyr rhyngwladol gorau yn dewis gweithio ac astudio ym Met Caerdydd.

Cynllun Cydraddoldeb Strategol

Mae Met Caerdydd yn cydnabod y gallai pobl wynebu gwahaniaethu a bod o dan anfantais am lawer o resymau. Mae Cynllun Cydraddoldeb Strategol⁹ y Brifysgol a'r Cynllun Gweithredu cysylltiedig yn nodi ymrwymiad Met Caerdydd a'i dull o feithrin amgylchedd lle y bydd pawb yn unigolyn gwerthfawr a lle y gall rhanddeiliaid weithio, dysgu a datblygu mewn awyrgylch o urddas a pharch. Drwy adeiladu ar y sylfeini cadarn a gafodd eu sefydlu drwy fersiynau blaenorol y Cynllun ac alinio clir â'n Strategaeth Prifysgol Iach, mae'r Brifysgol yn symud yn mwyfwy i sicrhau mwy na'i gofynion statudol. Rydym yn cydnabod bod cydraddoldeb yn sail i ragoriaeth a bod sicrhau cyfle cyfartal a chroesawu amrywiaeth yn hanfodol ac yn sylfaenol er mwyn gwireddu ein nodau strategol a photensial llawn ein myfyrwyr a'n staff.

Mae cwmpas y Cynllun Cydraddoldeb Strategol yn gydnaws â Deddf Cydraddoldeb 2010 a'r naw nodwedd warchoddedig lle mae'n anghyfreithlon gwahaniaethu. Er nad yw'n rhan o'r Ddeddf, mae'r Cynllun yr un mor berthnasol i'r Gymraeg. Mae'r Cynllun Cydraddoldeb Strategol wedi'i alinio'n uniongyrchol â Chynllun Ffioedd a Mynediad y Brifysgol drwy gynnwys grwpiau targed a fydd yn cynnwys yn benodol ddarparu cymorth wedi'i dargedu ar gyfer dysgwyr a darpar ddysgwyr â nodweddion gwarchoddedig, sy'n anodd eu cyrraedd.

Wrth ddatblygu'r Cynllun Cydraddoldeb Strategol, adnabuwyd cyfle i godi'r effaith drwy newid ein dull gweithredu o fod yn un a oedd yn helpu unigolion i oresgyn y ffordd y bydd y Brifysgol yn gweithredu i gael bod yn un lle rydym wedi ymrwymo i wneud newidiadau sylfaenol i'r ffordd y mae'r Brifysgol wedi'i chynllunio ac yn gweithredu. Drwy'r Cynllun rydym hefyd yn cymryd camau i wella cwmpas, ansawdd a gwaith monitro'r data a gesglir gan y Brifysgol er mwyn deall yn well sut gallwn roi mwy o gymorth wedi'i dargedu i unigolion o

⁹ <http://campaigns.cardiffmet.ac.uk/documents/strategicplan/sep.pdf>

grwpiau sydd wedi'u tan-gynrychioli. Mae'r Brifysgol yn ymrwymedig hefyd i gael ei hachredu'n allanol, megis Athena Swan, i gofnodi cynnydd a newid diwylliant y sefydliad yn fwy eto. Mae'r Cynllun Ffioedd a Mynediad yn un mecanwaith lle y gall y Brifysgol wireddu'r newidiadau hyn o ran dull a phwyslais.

Strategaeth Prifysgol Iach

Mae'r Brifysgol, drwy weithio mewn partneriaeth gydag Undeb y Myfyrwyr, wedi datblygu 'Strategaeth Prifysgol Iach'¹⁰. Mae'r Strategaeth, sydd wedi'i halinio'n agos â'n Cynllun Cydraddoldeb Strategol a'n Cynllun Ffioedd a Mynediad, yn nodi agwedd y Brifysgol tuag at gyfrifoldeb cymdeithasol corfforaethol a, thrwy wneud hynny, yn dangos sut mae Met Caerdydd yn mynd ymhellach na gofynion cyfreithiol a rheoleiddiol a gofynion contract er mwyn gweithredu er budd a lles ehangach y gymdeithas. Mae cwmpas y Strategaeth yn cynnwys ffactorau megis cyfrifoldeb dros yr amgylchedd, hybu iechyd a lles, ffyrdd moesegol o weithio, a chefnogi cydlynid cymdeithasol. Bydd y rhai fydd yn elwa'n syth neu'n uniongyrchol o'r Strategaeth yn cynnwys cymunedau, myfyrwyr, rhanddeiliaid a staff. Mae datblygiad y Strategaeth wedi'i oleuo gan yr egwyddorion sydd yn adroddiad Universities UK/NUS, sef *Breaking Down the Barriers to Student Opportunities and Youth Social Action*¹¹ ac felly mae'n rhoi blaenoriaeth uchel i ddatblygu gwirfoddoli myfyrwyr.

Mae traddodiad hir gan Met Caerdydd o ran cynnig darpariaeth cyfrwng Cymraeg o safon uchel ac mae Strategaeth Prifysgol Iach yn cynnig cyfrwng i sicrhau bod y Brifysgol yn parhau i gynnig mwy na'r gofynion statudol. Mae'r Brifysgol yn gweithio'n agos gyda'r Coleg Cymraeg Cenedlaethol i wella'i darpariaeth ac i ddatblygu meysydd astudio newydd. Dros y pum mlynedd ddiwethaf, ar ôl sicrhau cyllid oddi wrth y Coleg, mae nifer y myfyrwyr sy'n astudio rhan o leiaf o'u rhaglen drwy gyfrwng y Gymraeg wedi tyfu'n sylweddol. Mae darpariaeth Gymraeg ar gael nawr ar draws pob Ysgol academaidd ac mae mwy na 50 o raglenni yn cynnig traean o leiaf o'r cwrs yn Gymraeg. Mae Uned Gymraeg y Brifysgol wedi'i hen sefydlu ac mae'n cynnig cymorth uniongyrchol i'n Hysgolion Academaidd i ddatblygu darpariaeth a chymorth ar gyfer myfyrwyr Cymraeg eu hiaith, yn ogystal â chwrdd â gofynion y Cynllun Iaith a pharatoi'r Brifysgol ar gyfer Safonau'r Gymraeg. Gyda'i gilydd, mae'r rhain yn sicrhau bod y gwasanaethau y bydd y Brifysgol yn eu darparu ar gyfer y myfyrwyr, y staff a'r cyhoedd yng Nghymru ar gael yn Gymraeg ac yn Saesneg.

Strategaeth Profiad y Myfyrwyr

Yn ddiweddar cyflwynodd y Brifysgol Strategaeth Profiad y Myfyrwyr¹² yn rhan o'i swit o Strategaethau galluogi. Diben pennaf y Strategaeth hon yw rhoi mwy o bwys ar, gan wella felly, y rhannau hynny o brofiad y myfyrwyr sydd heb fod yn amlwg o fewn cwmpas presennol Strategaeth Dysgu ac Addysgu y Brifysgol. Mae Strategaeth Profiad y Myfyrwyr wedi'i halinio'n agos â Strategaeth gyffredinol y Brifysgol ac ag amcanion ein Cynllun Ffioedd a Mynediad ac mae'n hybu'r tair nod graidd ganlynol:

- Cryfhau gweithio mewn partneriaeth gyda myfyrwyr;

¹⁰ <http://campaigns.cardiffmet.ac.uk/documents/strategicplan/Healthy%20University%20Strategy%202016-20.pdf>

¹¹ <http://www.universitiesuk.ac.uk/policy-and-analysis/reports/Documents/2015/breaking-down-the-barriers.pdf>

¹² <http://campaigns.cardiffmet.ac.uk/documents/strategicplan/Student%20Experience%20Strategy.pdf>

- Plannu agwedd myfyriwr-ganolog tuag at gyflawni gwasanaethau;
- Gwella'r amgylchedd ffisegol, cymdeithasol, diwylliannol a hamdden.

Mae Strategaeth Profiad y Myfyrwyr felly yn fodd i sicrhau bod y Brifysgol yn gweithredu'n effeithlon ac yn effeithiol a bod ystyried profiad y myfyrwyr yn ganolog i bopeth a wnawn. Mae'r Strategaeth yn fodd i atgoffa'r holl randdeiliaid ei bod yn gyfrifoldeb ar bob aelod o'r Brifysgol i sicrhau bod pob dysgwr, p'un ai bydd ar gampws neu mewn sefydliad partner, yn elwa o'r cyfle i fwynhau profiad o safon uchel sy'n benodol ar gyfer myfyrwyr.

Sail resymegol dros dargedu buddsoddiad

Mae'n ofynnol gan CCAUC y bydd pob darparwr addysg uwch yng Nghymru yn buddsoddi rhwng 14% ac 17% o'i incwm ffioedd cyfan mewn ymrwymadau Cynllun Ffioedd a Mynediad yn 2018/19. Mae Met Caerdydd wedi ymrwymo i fuddsoddi o leiaf 16.7% (£10.9m) o'i hincwm ffioedd cyfan a ddaw oddi wrth fyfyrwyr cartref/UE amser llawn israddedig a myfyrwyr TAR, ar gyfle cyfartal a hyrwyddo addysg uwch.

Bydd cyfran sylweddol o'r ddarpariaeth sy'n cael ei disgrifio yn y Cynllun hwn yn cael ei chyllido'n llawn o'r buddsoddiad hwn gan gynnwys pob elfen a fydd yn ymwneud â chyfle cyfartal. Mae rhai mesurau a darpariaeth sy'n gysylltiedig â hyrwyddo addysg uwch yn cael eu cyllido'n rhannol o fuddsoddiad y Cynllun Ffioedd a Mynediad ac yn rhannol o ffynonellau eraill megis: ffioedd myfyrwyr tramor, ôl-raddedig, rhan-amser; addysg draws-wladol; yr elw o wasanaethau masnachol; grantiau allanol; a nawdd. Mae'r ddarpariaeth a'r mesurau sy'n cael eu cyllido'n rhannol o fuddsoddiad y Cynllun Ffioedd a Mynediad yn gyfyngedig i hyrwyddo addysg uwch ac yn cynnwys: datblygu dadansoddeg dysgu: rhyng-wladoli'r cwricwlwm; a gwella cyfleusterau academaidd, cymdeithasol, chwaraeon, hamdden a phreswyl. Hefyd mae nifer gyfyngedig o fesurau a darpariaeth sydd heb eu cyllido drwy fuddsoddiad y Cynllun Ffioedd a Mynediad ond sydd er hynny yn cyfrannu i gyfle cyfartal ac i hybu addysg uwch. Mae'r rhain yn cynnwys, er enghraifft, cyflawni addysg draws-wladol y Brifysgol, gweithgaredd sy'n cyfrannu'n sylweddol i wella rhyng-wladoli'r Brifysgol a chynnig cyfleoedd newydd i ddysgwyr gael cyfranogi mewn prosiectau symudedd dramor. Mae'r gweithgareddau sydd wedi'u cyllido'n llawn o ffynonellau incwm eraill (h.y. nid o fuddsoddiad y Cynllun Ffioedd a Mynediad) wedi'u nodi'n glir yn adran Blaenoriaethau y Cynllun hwn.

Wrth gyfrifo'r buddsoddiad arfaethedig mae'r Brifysgol, yn debyg i ddarparwyr eraill, wedi ceisio cyrraedd sefyllfa resymol drwy wahaniaethu rhwng gweithgareddau sydd â'r diben mwyaf o gefnogi grwpiau sydd wedi'u tan-gynrychioli a'r grwpiau hynny sy'n cyfrannu i'r diben hwnnw. Felly, ystyrir bod yr holl gostau sy'n gysylltiedig â'r gweithgareddau sydd â'u diben pennaf ynghlwm wrth gynyddu dyhead, hwyluso mynediad a chefnogi cadw myfyrwyr o grwpiau sydd wedi'u tan-gynrychioli a'u cael i gwblhau'n llwyddiannus, yn fuddsoddiad y Cynllun Ffioedd a Mynediad. Ystyrir y gweithgareddau sy'n cyfrannu i gefnogi amcanion codi dyhead, hwyluso mynediad a chefnogi cadw myfyrwyr o grwpiau sydd wedi'u tan-gynrychioli a'u cael i gwblhau'n llwyddiannus, yn dibynnu ar y gyfran o holl fyfyrwyr y Brifysgol sydd wedi'u tan-gynrychioli.

Mae'r Brifysgol yn ceisio sicrhau'r effaith fwyaf oddi wrth yr adnoddau y bydd yn eu neilltuo drwy'r Cynllun Ffioedd a Mynediad ac felly mae ei dull wedi'i oleuo gan adolygiadau beirniadol rheolaidd ar effaith ei gweithgareddau. Bydd y gwersi a gaiff eu dysgu drwy'r

broses adolygu hon, a hynny yng nghyd-destun dadansoddi'n rheolaidd grwpiau fydd wedi'u tan-gynrychioli mewn addysg uwch, yn galluogi'r Brifysgol i addasu lefel y cyllido a fydd wedi'i neilltuo i bob categori o'r ddarpariaeth yn unol ag anghenion a gaiff eu hadnabod. Mae'r broses hon wedi'i chynllunio i fod yn un esblygol a fydd yn ystyried patrymau gweithgaredd ac felly bydd y lefelau buddsoddi yn aros yn weddol sefydlog o flwyddyn i flwyddyn.

Ar gyfer 2018/19, fe wnaeth y Brifysgol adnabod cyfle i godi cyfran ei buddsoddiad Cynllun Ffioedd a Mynediad a fydd yn anelu at sicrhau cyfle cyfartal ar gyfer grwpiau fydd wedi'u tan-gynrychioli mewn addysg uwch o 60% i 63.3%. Cafodd y penderfyniad hwn ei oleuo gan y broses adolygu beirniadol gyfan ac mae'n ystyried yn bennaf yr angen i fuddsoddi mewn codi dyhead ymhlith darpar ddysgwyr o gefndir o amddifadedd economaidd-gymdeithasol ac i gefnogi cynnydd yng nghyfran y dysgwyr a fydd yn dangos problemau iechyd meddwl.

Yn benodol, bydd ymrwymadau Cynllun Ffioedd a Mynediad 2018/19 y Brifysgol yn adlewyrchu'r cynnydd canlynol o ran buddsoddi er mwyn cefnogi cyfle cyfartal ar gyfer grwpiau sydd wedi'u tan-gynrychioli mewn addysg uwch:

- Cynnydd o 8% mewn buddsoddi ar gyfer hyrwyddo a diogelu mynediad teg i Addysg Uwch a fydd yn hwyluso uchelgais strategol y Brifysgol i sefydlu Colegau Agored Caerdydd a chyflwyno Prentisiaethau Uwch
- Cynnydd o 6% mewn buddsoddi ar gyfer codi dyheadau a sgiliau addysgol a fydd yn hwyluso cynnydd cynlluniedig yn nifer y digwyddiadau ar gampws a'r diwrnodau ymweld a gweithio i sefydlu agwedd gydweithredol tuag at gefnogi dysgwyr i 'gamu ymlaen' i'r Brifysgol
- Cynnydd o 5% mewn buddsoddi i gefnogi a chynyddu cadw, dilyniant a chwblhau a chreu profiad 'aros' ar y campws¹³. Bydd hyn yn cefnogi bwriad y Brifysgol i wella ymgysylltiad myfyrwyr drwy fentrau megis cyflwyno Dadansoddeg Dysgwyr, rhaglen gynefino newydd estynedig a blwyddyn academaidd estynedig.
- Cynnydd o 4% mewn buddsoddi er mwyn darparu cymorth academaidd a lles o safon uchel gan gynnwys *triage* digidol a dull ataliol Prifysgol-gyfan i gael ymdrin â materion iechyd meddwl.

Bu ail-gydbwyso'r buddsoddi hwn yn bosib i raddau helaeth oherwydd bod y Brifysgol wedi defnyddio ffynonellau incwm eraill i'w gosod yn erbyn y gostyngiadau ym muddsoddiadau'r Cynllun Ffioedd a Mynediad oedd wedi'u pennu ar gyfer hyrwyddo Addysg Uwch. Cafodd hyn ei hwyluso hefyd wrth i ddull mwy effeithlon ac effeithiol gael ei gyflwyno i hybu cyflogadwyedd graddedigion wedi'i arwain gan Gyfarwyddwr Cyflogadwyedd newydd.

¹³ <https://nickcartwrightsite.wordpress.com/2017/06/27/lets-get-stickier/>

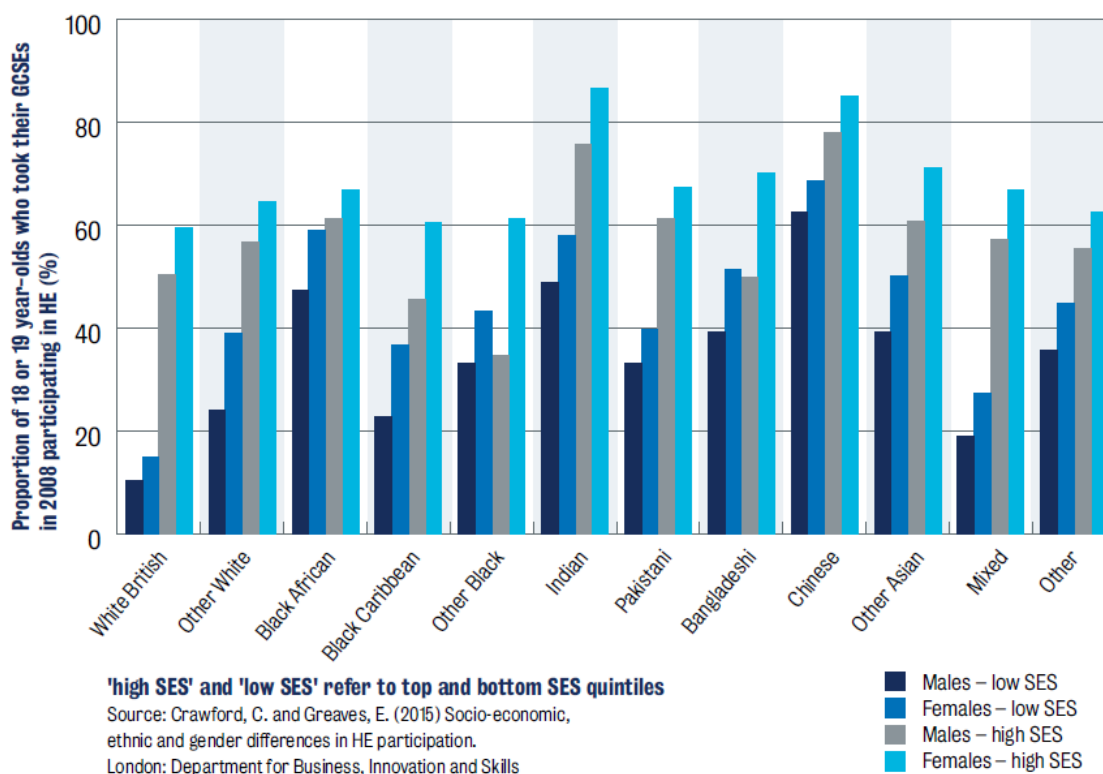
ADRAN PEDWAR: GRWPIAU SYDD WEDI’U TAN-GYNRYCHIOLI MEWN ADDYSG UWCH

Mae dull Met Caerdydd o adnabod grwpiau sydd wedi’u tan-gynrychioli yn addysg uwch wedi’i oleuo drwy gyfeirio at batrymau cyfranogiad a llwyddiant ar draws y sector ac o fewn y Brifysgol.

Gwybodaeth am y Sector

Mae corff sefydlog a chynyddol o dystiolaeth ar gael ar lefel y sector bod anfantais economaidd-gymdeithasol yn rhwystr i gyfranogi mewn addysg uwch a bod pobl ifanc o gefndiroedd llai breintiedig yn llai tebygol o ymgeisio i brifysgol. Mwyfwy bydd ymchwil yn dangos y caiff dyheadau ac agweddau effaith sylweddol ar gyfraddau presenoldeb mewn prifysgol¹⁴. Un her sylweddol sy’n wynebu’r sector yw mai 10%¹⁵ yn unig o’r dynion gwyn Prydeinig mwyaf difreintiedig sy’n symud ymlaen i addysg uwch, sydd dipyn yn llai na’r dynion gwyn mwyaf breintiedig, a’r dynion mwyaf difreintiedig o gefndiroedd ethnig eraill.

Cyfranogiad mewn AU yn ôl rhyw, ethnigrwydd a statws economaidd-gymdeithasol



Mae'r ffaith nad oes un diffiniad clir o'r hyn a olygir wrth 'gwyn dosbarth gweithiol' yn gosod heriau arbennig i'r prifysgolion sy'n chwilio am ffyrdd i gael datblygu ymatebion i'r problem

¹⁴ https://www.gov.uk/government/uploads/system/uploads/attachment_data/file/474269/BIS-15-462-understanding-progression-into-higher-education-final.pdf

¹⁵ <https://cdn.lkmco.org/wp-content/uploads/2016/07/The-underrepresentation-of-white-working-class-boys-in-higher-education-baars-et-al-2016.pdf>

hon. Er bod mynediad gan brifysgolion i ddata ar swyddi rhieni, nid oes digon o gwmpas ynddynt a gallant golli eu dilysrwydd dros amser. Yn y cyfamser, nid yw ffactorau cyffredin eraill megis bod yn gymwys am Brydau Ysgol am Ddim yn ddigon effeithiol i gael bod yn fesurau ‘dosbarth’ cywir. Er yr heriau cyffredinol hyn, bydd y Brifysgol, fel y disgrifir yn Adran 5 o'r Cynllun hwn, yn parhau i fuddsoddi mewn mecanweithiau a fydd yn ei galluogi i ymgysylltu ar gyfnod digon cynnar â gyrfaeodd addysgol bechgyn i newid eu canfyddiad o addysg uwch ac i helpu'r darpar enillwyr cyflog hyn i ddatblygu'r cyfalaf diwylliannol a fydd yn angenrheidiol iddyn nhw gael ffynnu mewn addysg ôl-orfodol. Bydd y Brifysgol hefyd yn parhau i fuddsoddi mewn bod ag agwedd gydweithredol tuag at ddatblygu mecanweithiau newydd a fydd wedi'u gyrru'n ddigidol i gefnogi'r unigolion hyn a phob unigolyn arall o grwpiau fydd wedi'u tan-gynrychioli. Mae ein hagwedd yn cyd-fynd â barn y Sefydliad Polisi Addysg Uwch¹⁶ sef bod dyfodiad dadansoddeg dysgu yn cynnig cyfle newydd i fonitro cyrhaeddiad myfyrwyr unigol a thrwy hynny yn adnabod ffyrdd newydd i helpu myfyrwyr unigol o grwpiau sydd wedi'u tan-gynrychioli ac sy'n tan-berfformio.

Er bod sicrhau mwy o gyfranogiad ymhlith dynion gwyn difreintiedig yn her benodol i'r sector, nid dyma'r unig her sydd â gwreiddiau economaidd-gymdeithasol. Dengys tystiolaeth a gyhoeddwyd yn yr Oxford Review of Education¹⁷ fod pobl ifanc yn eu harddegau sydd o dan anfantais yn fwy tebygol o roi'r gorau i'w cynlluniau i ddod i brifysgol na disgyblion mwy breintiedig a fydd â'r un canlyniadau arholiadau. Cafodd yr ymchwil – a fu'n dadansoddi sut bydd disgwyliadau pobl ifanc o safbwynt ymgeisio i brifysgol yn newid rhwng 14 ac 17 oed – fod pobl ifanc yn eu harddegau sy'n llai breintiedig lawer yn fwy tebygol o roi'r gorau i'w huchelgais na'u cyfoedion mwy breintiedig, er bod yr un sgorau ganddyn nhw yn eu profion a bod disgyblion â statws economaidd-gymdeithasol uwch dipyn yn fwy tebygol o godi eu disgwyliadau o ran ymgeisio i'r brifysgol yng ngoleuni canlyniadau arholiadau gwell. O'u cymharu â'r bumed rhan fwyaf breintiedig o bobl ifanc, roedd y bumed rhan leiaf breintiedig fwy na dwywaith yn fwy tebygol o newid o fod yn “debygol o ymgeisio” i fod yn “annhebygol o ymgeisio”. Ac roedd y bumed rhan fwyaf breintiedig ddwywaith yn fwy tebygol o newid o fod yn “annhebygol o ymgeisio” i fod yn “debygol o ymgeisio”. Mae'r casgliadau'n awgrymu bod rhan o'r gwahaniaeth economaidd-gymdeithasol o safbwynt ceisiadau i brifysgol yn mynd yn ôl i'r cyfnod pan fydd darpar ymgeiswyr rhwng 14 ac 17 oed. Mae'r ffactor yma, ynghyd ag ymchwil¹⁸ sy'n dangos bod ffenomenau megis ‘disgowntio hyperbolig’ a rhoi gormod o sylw i wybodaeth amlwg (megis costau hyfforddi) ar draul gwybodaeth lai amlwg (megis cymorth i deuluoedd incwm-isel) yn rhwystro ceisiadau oddi wrth fyfyrwyr sydd o dan anfantais cymdeithasol, yn rhoi cyfle i'r Brifysgol drwy ei gwaith allgymorth ymgysylltu a thrwy hynny i godi lefel dyhead a rhoi'r wybodaeth a'r cymorth priodol i hyrwyddo dilyniant i addysg ôl-orfodol.

¹⁶ <http://www.hepi.ac.uk/wp-content/uploads/2016/05/Boys-to-Men.pdf>

¹⁷ <https://www.tes.com/news/school-news/breaking-news/less-privileged-teenagers-more-likely-give-university-ambitions-study>

¹⁸

https://www.gov.uk/government/uploads/system/uploads/attachment_data/file/603737/Encouraging_people_into_university.pdf

Mae'r Brifysgol yn adnabod hefyd y rhwystrau penodol i gyfranogiad y bydd plant a phobl ifanc sy'n derbyn gofal yn parhau i'w hwynebu ac, o ganlyniad, 8% yn unig o adawyr gofal fydd yn mynd ymlaen i addysg ôl-orfodol amser llawn yn 19 oed o'i gymharu â 38% o'r boblogaeth yn gyffredinol¹⁹. Yn wahanol i'w cyfoedion sy'n aros fel arfer yng nghartref y teulu, bydd gadawyr gofal yn aml yn byw yn annibynnol yn 18 oed. Dengys gwybodaeth oddi wrth arolygon y Cyfarwyddwyr Hawliau Plant ar adawyr gofal a chyfarfodydd CICC (Cyngor Plant mewn Gofal) fod llawer o adawyr gofal yn teimlo eu bod yn gadael gofal yn rhy gynnar a byddan nhw'n aml yn teimlo'n unig ac ar eu pen eu hun. Dengys adroddiadau arolygiadau ac ymchwil fod ansawdd y cymorth y bydd gadawyr gofal yn ei gael yn ddarniog a bod eu siwrnai drwy ddegawd cyntaf eu bywyd yn oedolion yn aml yn aflonydd, yn ansefydlog ac yn anniddig. Yn aml byddan nhw'n ei chael hi'n anodd ymdopi a gall hyn arwain at ddieithrio cymdeithasol, diweithdra dros dymor hir neu drosedd.

Dengys ymchwil fod plant a phobl ifanc sy'n derbyn gofal, ar gyfartaledd, yn llwyddo dipyn llai yn addysgol na'u cyfoedion sydd heb fod 'mewn gofal'. Mae'r bwlch yma yn mynd yn fwy ar draws pob Cyfnod Allweddol. Yn 2015 fe wnaeth 18% o'r plant a phobl ifanc sy'n derbyn gofal yng Nghymru enniil 5 TGAU ar raddau A*-C neu gyfwerth o'i gymharu â 58% o'r plant i gyd. Mae'r ffigurau ar gyfer gadawyr gofal NEET (pobl nad ydynt mewn addysg, cyflogaeth na hyfforddiant) yng Nghymru yn uchel iawn hefyd: 48% o'i gymharu ag 11.5% o'r holl adawyr ysgol (Swyddfa Archwilio Cymru 2012). Felly, mae'r Brifysgol yn ymrwymedig i sicrhau ei bod yn darparu gwasanaethau i adawyr gofal sy'n integredig, yn hygyrch, yn rhan annatod o'r cymunedau lleol, ac a fydd yn eu trin â pharch.

Bydd ansefydlogrwydd yr amgylchedd gwleidyddol byd-eang presennol yn dod â phwyslais newydd i heriau sydd yn bresennol ers tro. Yn ôl yr UNHCR (Asiantaeth Ffoaduriaid y Cenhedloedd Unedig), mae 47.5% o'r holl ffoaduriaid o Syria o dan 18 oed ac er i 26% o Syriaid fynd i addysg uwch cyn y gwrthdaro sifil, dengys ffigurau'r IIE (Athrofa Addysg Ryngwladol) ar gyfer 2015 i lai na 6% o Syriaid o oed prifysgol sicrhau lle mewn prifysgol²⁰.

Felly mae'r Brifysgol yn ymrwymedig i fynd i'r afael ag anfantais ddaearyddol drwy, er enghraifft, gynnig cymorth targedig i ffoaduriaid. Mae tystiolaeth yn awgrymu y bydd profiad ffoadur cyn iddo/iddi gyrraedd y wlad wedi bod mor ddirdynol fel y bydd gwaith neu astudio yn amhosib ac y gallai cyfnod hir o ailsefydlu, a allai gynnwys gofal meddygol a chynghori personol, fod yn angenrheidiol. Gallai rhwystrau ymarferol i astudio pellach mewn addysg ôl-orfodol gynnwys addysg rwygedig, dogfennau na ellir cael gafael arny'n nhw, cymwysterau na ellir eu trosglwyddo, a phrinder arian. Wedi ymrestru ar gwrs, gallai'r ffoadur fod yn dioddef o ôl-effeithiau trawma neu boenydio, â symptomau corfforol a seicolegol yn amharu ar eu gallu i ganolbwyntio ac astudio. Felly mae'r Brifysgol yn ymrwymedig i sicrhau y bydd yn cynnig i'r rheiny o dan anfantais ddaearyddol, wasanaethau integredig, hygyrch, a fydd yn rhan annatod o'u cymunedau lleol, ac a fydd yn eu trin â pharch.

¹⁹ <http://gov.wales/docs/caecd/research/2015/151111-understanding-educational-experiences-opinions-looked-after-children-en.pdf>

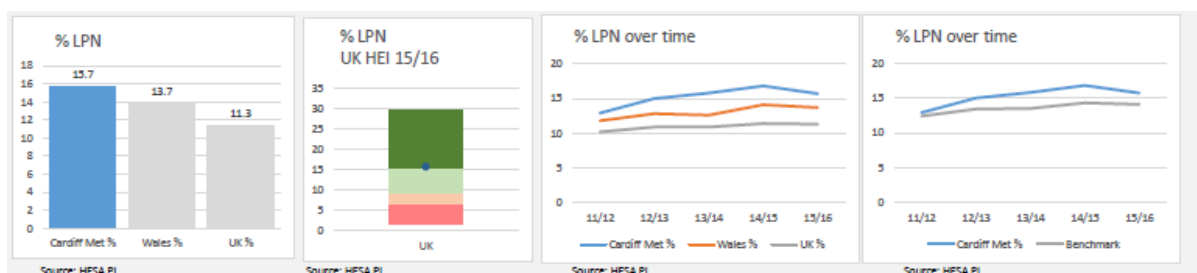
²⁰ <http://www.birmingham.ac.uk/schools/education/news/2017/06/syrian-refugees-and-higher-education.aspx>

Mae Met Caerdydd yn cydnabod hefyd, fel y nodir yn Adolygiad Diamond²¹, y bydd myfyrwyr ag anabledd yn wynebu heriau arbennig er mwyn cwblhau cwrs addysg uwch yn llwyddiannus ac, er y bu gwelliannau mawr ar draws Cymru dros y blynyddoedd diwethaf i gynorthwyo myfyrwyr ag anabledd i gael budd oddi wrth addysg uwch, mae digon o le o hyd i wella.

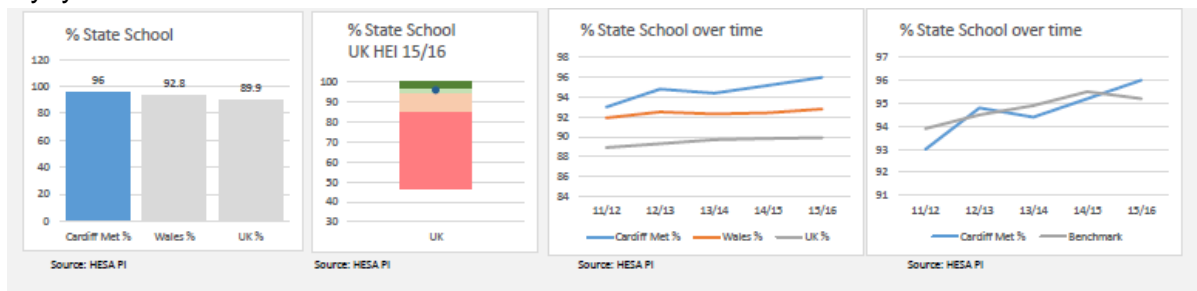
Gwybodaeth Prifysgol

Fel y nodwyd mewn manau eraill yn y Cynllun hwn, mae'r Brifysgol yn ymwybodol o'r angen i wella yn sylweddol gwmpas, ansawdd a gwaith monitro'r data a gesglir gan y Brifysgol a fydd yn rhoi cyfle i asesu i ba raddau y byddai digon o effaith gan ei gweithgareddau ehangu cyfranogiad. Mae awydd gan y Brifysgol i gwrdd yn weithredol â'r her hon, yn bennaf drwy waith a wneir yng nghyd-destun y Cynllun Cydraddoldeb Strategol a'r Strategaeth Prifysgol lach. Er y cyfyngiad hwn, mae'r Brifysgol, drwy gyfeirio at y setiau data mewnol presennol a'r rhai ar lefel y sector, yn ffyddiog y gall adnabod grwpiau sydd wedi'u tan-gynrychioli, ac y bydd y dull i fynnu gwelliant parhaus drwy ei chyhoeddiadau Cynllun Ffioedd a Mynediad blynyddol yn parhau i fod yn effeithiol.

Drwy ddatblygu'r Cynllun Ffioedd a Mynediad hwn, fe wnaeth y Brifysgol ddadansoddi ei phroffil derbyn a chadw myfyrwyr. Mae Met Caerdydd yn chwarter uchaf Sefydliadau Addysg Uwch y DU o ran cyfranogiad dysgwyr o Gymdogaethau Cyfranogiad Isel (15.7% yn 2015/16) a bydd yn sgorio'n uwch yn gyson na'i Meincnod Dangosydd Perfformiad HESA blynyddol.

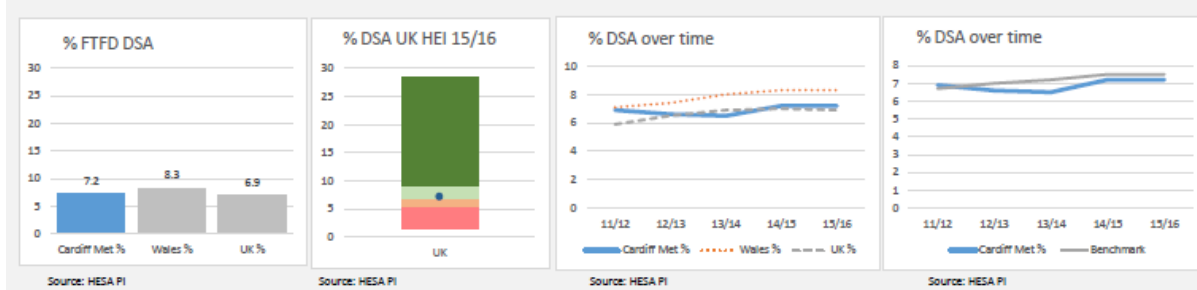


Mae'r Brifysgol yn perfformio'n gryf hefyd yn recriwtio dysgwyr o ysgolion y wladwriaeth ac mae'r data cyhoeddiedig mwyaf diweddar (96% yn 2015/16) yn ein rhoi yn ail chwarter Sefydliadau Addysg Uwch y DU ac yn uwch na'n Meincnod Dangosydd Perfformiad HESA blynyddol.

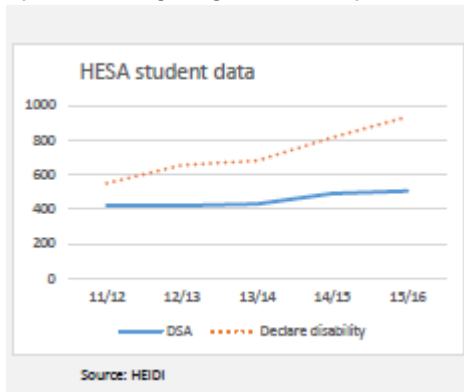


²¹ <http://gov.wales/docs/dcells/publications/160927-he-review-final-report-en.pdf>

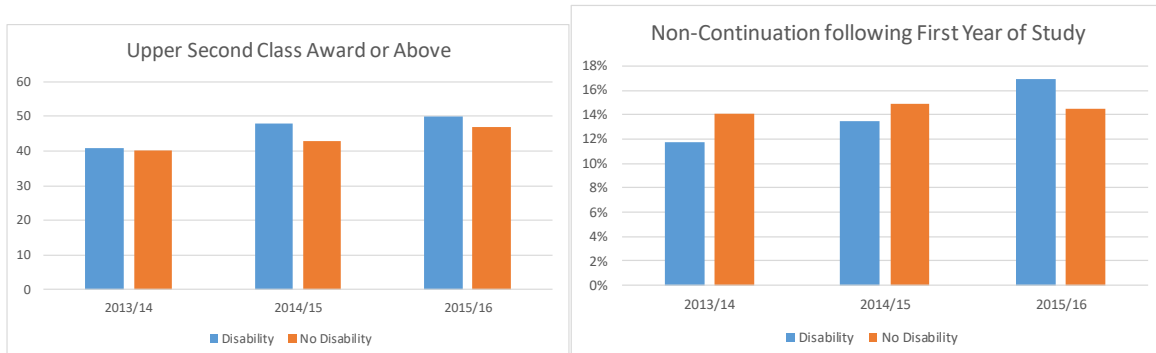
Mae data cyhoeddiedig ar gyfer y sector yn dangos hefyd bod stori gryf gan y Brifysgol i'w hadrodd o ran recriwtio myfyrwyr sy'n derbyn Lwfans Myfyrwyr Anabl. Roedd dysgwyr yn derbyn y Lwfans hwn wedi ffurfio 7.2% o'n myfyrwyr gradd-gyntaf amser llawn yn 2015/16, gan osod y Brifysgol yn ail chwarter Sefydliadau Addysg Uwch y DU ac yn uwch na'n Meincnod Dangosydd Perfformiad HESA blynyddol..



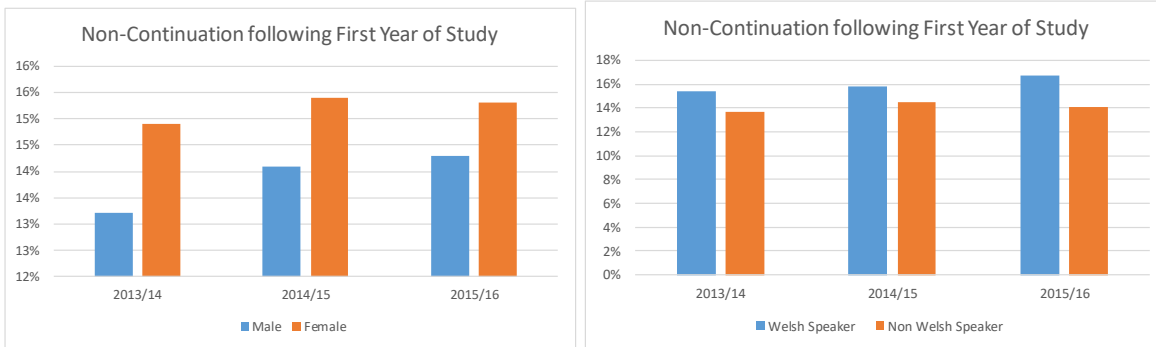
Mae'r gefnogaeth mae'r Brifysgol yn ei rhoi i alluogi myfyrwyr ag anabledd i lwyddo, fodd bynnag, heb ei chyfyngu i'r dysgwyr hynny sy'n derbyn Lwfans Myfyrwyr Anabl. Mae'r graff isod yn dangos i raddau pa mor lwyddiannus fu agwedd y Brifysgol tuag at ehangu cyfranogiad o ran codi'n sylweddol nifer y dysgwyr ag anabledd ym Met Caerdydd. Drwy'r Cynllun Ffioedd a Mynediad, mae'r Brifysgol yn buddsoddi'n sylweddol er mwyn cynnig cymorth targedig ar draws ystod o wasanaethau myfyrwyr.



Bydd yr angen i adolygu a thargeddu buddsoddiad yn barhaus er mwyn cefnogi myfyrwyr ag anabledd ar draws ystod o wasanaethau yn cael ei bwysleisio gan y graffiau isod sy'n dangos, er bod myfyrwyr amser llawn ag anabledd sydd ym Met Caerdydd yn fwy tebygol yn gyson o sicrhau gradd 'dda' na'r myfyrwyr hynny na fydd yn datgan bod anabledd ganddynt, mae'r data diweddaraf yn dangos eu bod nhw'n llai tebygol hefyd o gwblhau eu hastudiaethau.



Fel y nodir yn y graffiau isod, mae'r Brifysgol hefyd yn parhau i wynebu heriau penodol o ran diffyg parhad myfyrwyr sy'n fenywod a dysgwyr sy'n siaradwyr Cymraeg. Bydd y Brifysgol yn parhau i fuddsoddi i sicrhau cyfle cyfartal drwy ei Chynllun Ffioedd a Mynediad. Yn benodol mae dyfodiad dadansoddeg dysgu yn cynnig cyfle newydd i fonitro cyraeddiadau myfyrwyr unigol a bydd y Brifysgol yn parhau i weithio gyda Jisc a phartneriaid ar draws y sector i adnabod ffyrdd newydd i helpu myfyrwyr unigol o grwpiau a fydd wedi'u tan-gynrychioli ac a fydd yn tan-berfformio, i lwyddo.



Mae'r Brifysgol wedi defnyddio'r wybodaeth ar batrymau cyfranogiad a llwyddiant ar draws y sector ac o fewn y Brifysgol i adnabod grwpiau sydd wedi'u tan-gynrychioli mewn addysg uwch ac, yn gyson â blaenoriaethau'r Llywodraeth, mae'r Brifysgol yn ystyried mai'r grwpiau canlynol yw'r rhai sydd wedi'u tan-gynrychioli mewn addysg uwch:

- Myfyrwyr sy'n byw yng Nghymru yng nghwintel isaf yr Ardaloedd Cynnyrch Ehangach Is ym Mynegai Ymddifadedd Lluosog Cymru neu yn hen ardaloedd clwstwr Cymunedau'n Gyntaf²²
- Myfyrwyr sy'n byw yn y DU, yn astudio cyrsiau addysg uwch ac yn dod o ardaloedd cyfranogiad isel yn y DU (h.y. myfyrwyr y mae eu cod post o fewn wardiau yng nghwintel isaf cyfranogiad yn ôl dull POLAR3)
- Dysgwyr a darpar-ddysgwyr anodd eu cyrraedd sydd wedi profi anfantais economaidd-gymdeithasol
- Dysgwyr a darpar-ddysgwyr anodd eu cyrraedd sydd wedi profi anfantais ddaearyddol (gan gynnwys ceiswyr lloches a ffoaduriaid, ymhlith eraill)
- Dysgwyr a darpar-ddysgwyr anodd eu cyrraedd sydd â nodweddion gwarchoddedig
- Dysgwyr a darpar-ddysgwyr anodd eu cyrraedd o grwpiau bregus (gan gynnwys gadawyr gofal, myfyrwyr wedi ymddieithrio a gofalwyr ymhlith eraill)

Mae'r grwpiau targed uchod yn gyson â'n Cynllun Cydraddoldeb Strategol a gafodd, yn ei dro, ei oleuo drwy adolygiadau prosesau lleol a thrawstorri'r Brifysgol ac, yn ehangach, drwy gyfeirio at gasgliadau adroddiad Mynediad i Addysg Uwch yng Nghymru 2015.

²² Er bod y Brifysgol yn deall bod Llywodraeth Cymru yn diddymu cynllun Cymunedau'n Gyntaf yn raddol erbyn Mawrth 2018, mae'n ymrwymedig i ddarparu cymorth targedig dros dro i gyn-ardaloedd Cymunedau'n Gyntaf yn 2018/19.

Mae Adran 5 y Cynllun hwn yn disgrifio'n fanwl y gweithgareddau a'r gwasanaethau y bydd y Brifysgol yn eu darparu i gefnogi grwpiau sydd wedi'u tan-gynrychioli mewn addysg uwch. Mae'n rhoi manylion hefyd ynglŷn â'r ffordd y bydd y Brifysgol yn ei defnyddio wrth geisio hyrwyddo addysg uwch.

ADRAN PUMP: AMCANION A DARPARIAETH

Fel y nodir uchod, mae dull strategol y Brifysgol ar gyfer gwella cyfle cyfartal wedi'i gydlynu o gwmpas y tair thema graidd, sef Dyhead, Mynediad a Chyrhaeddiad ac mae'n ymestyn ar draws profiad cyfan y myfyrwyr o'r cyfnod cyn-mynediad hyd at astudio ôl-radd a chyflogaeth. Caiff gweithredu'r dull hwn ei lywio gan ystod o orchmynion cenedlaethol, rhanbarthol a lleol a fydd, gyda'i gilydd, yn goleuo gwaith adnabod y grwpiau targed a'r amcanion a fydd yn rhedeg drwy'r Cynllun Ffioedd a Mynediad hwn.

Mae'r Brifysgol yn ymrwymedig i broses o welliant parhaus a bydd, yn y dyfodol, yn ceisio casglu data yn systematig a defnyddio'r data yn well i helpu'r targedu a datblygu a dylunio mentrau ehangu mynediad.

Dyma amcanion Cynllun Ffioedd a Mynediad 2018/19 Prifysgol Metropolitan Caerdydd:

| Amcanion sy'n ymwneud â Chyfle Cyfartal | |
|---|---|
| 1 | Cynyddu'r recriwtio o gyn-ardaloedd Cymunedau'n Gyntaf |
| 2 | Cynyddu'r cyfranogiad gan fyfyrwyr ifanc o gymdogaethau cyfranogiad isel |
| 3 | Cynyddu'r cyfranogiad gan fyfyrwyr hŷn o gymdogaethau cyfranogiad isel |
| 4 | Cynyddu'r cyfranogiad gan fyfyrwyr rhan-amser ymhlith y myfyrwyr o gymdogaethau cyfranogiad isel |
| 5 | Cynyddu lefelau cadw myfyrwyr ymhlith myfyrwyr o gymdogaethau cyfranogiad isel |
| 6 | Gwella'r cyfleoedd dysgu hyblyg i foddhau anghenion pobl o grwpiau sydd wedi'u tan-gynrychioli |
| Amcanion sy'n ymwneud â hybu Addysg Uwch | |
| 7 | Parhau i gryfhau a datblygu'r cydweithredu rhwng ein partneriaid Addysg a Hyfforddiant Ôl-Orfodol |
| 8 | Cyflawni Addysg Gychwynnol i Athrawon a gweithio gyda'n partneriaid ym Mhartneriaeth Caerdydd i baratoi i gyflawni darpariaeth wedi'i hachredu gan Gyngor y Gweithlu Addysg |
| 9 | Cynyddu'r gyfradd gadw ymhlith myfyrwyr o gymdogaethau eraill |
| 10 | Gwella ehangder ac effaith ymgysylltiad dinesig y Brifysgol a sicrhau Nod Menter Cymdeithasol |
| 11 | Cyflwyno dull systematig i alluogi myfyrwyr i ddatblygu profiad, gwybodaeth, hyder, gwydnwch a sgiliau EDGE (moesegol, digidol, byd-eang ac entrepreneuriaid) |
| 12 | Gwella safon y dysgu, yr addysgu a'r asesu |
| 13 | Cryfhau cyflogadwyedd y graddedigion |
| 14 | Ehangu'r ddarpariaeth cyfrwng Cymraeg |
| 15 | Rheoli'r synergedd rhwng recriwtio ar-gampws ac oddi-ar-gampws |

Darpariaeth sy'n cefnogi grwpiau sydd wedi'u tan-gynrychioli yn Addysg Uwch

| | |
|--|--|
| I gefnogi amcanion a blaenoriaethau polisi Llywodraeth Cymru, cafodd nifer o amcanion eu creu i fynd i'r afael a'r mesurau canlynol a nodir yng nghanllawiau CCAUC: | |
| <ul style="list-style-type: none"> Hyrwyddo a diogelu mynediad teg i addysg uwch, gan gynnwys adnabod unigolion â'r potensial mwyaf o grwpiau sydd wedi'u tan-gynrychioli Denu a chadw myfyrwyr a darpar fyfyrwyr o grwpiau sydd wedi'u tan-gynrychioli Codi sgiliau a dyheadau addysgol pobl o grwpiau sydd wedi'u tan-gynrychioli i gefnogi llwyddiant yn addysg uwch | |
| Er mwyn mynd i'r afael â'r mesurau uchod, bydd y Brifysgol yn: | |
| 1 | Cynyddu'r recriwtio o gyn-ardaloedd Cymunedau'n Gyntaf |
| 2 | Cynyddu cyfranogiad myfyrwyr ifanc o gymdogaethau cyfranogiad isel |
| 3 | Cynyddu cyfranogiad myfyrwyr hŷn o gymdogaethau cyfranogiad isel |
| 4 | Cynyddu'r cyfranogiad gan fyfyrwyr rhan-amser ymhlith y myfyrwyr o gymdogaethau cyfranogiad isel |

1. **Sut bydd Prifysgol Metropolitan Caerdydd yn hyrwyddo a diogelu mynediad teg i addysg uwch (gan gynnwys adnabod unigolion a fydd â'r potensial mwyaf o gefndiroedd difreintiedig)?**

| | |
|---------------|---|
| Gweithgaredd: | <p>Bydd y Brifysgol yn:</p> <ul style="list-style-type: none"> gweithredu prosesau teg o ran derbyn myfyrwyr a fydd yn cyd-fynd â'r canllawiau arferion gorau cenedlaethol; mae Met Caerdydd yn annog ac yn croesawu ceisiadau oddi wrth bob grŵp hil a chymdeithasol ynghyd â myfyrwyr sydd ag anghenion arbennig a/neu anabledau cyhoeddi ei gofynion mynediad safonol yn ei phrosbectws ac ar ei gwefan gweithredu mecanweithiau i hwyluso derbyn myfyrwyr a fydd â chymwysterau mynediad sydd yn wahanol i'r rhai arferol; bydd y rhain yn cynnwys: <ul style="list-style-type: none"> trefniadau Trosglwyddo Credyd: cydnabod cymwysterau addysg uwch neu fodiwlau ar lefel israddedig neu ôl-raddedig a enillwyd gyda darparwr addysg uwch arall. Gallai credyd o wledydd rhyngwladol (h.y. y rheiny y tu allan i'r UE) gael ei dderbyn hefyd lle y caiff cymwysterau eu |
|---------------|---|

| | |
|---|--|
| | <p>cydnabod gan NARIC (<i>National Academic Recognition Information Centre</i>)</p> <ul style="list-style-type: none"> ○ trefniadau Cydnabod Dysgu Ardystiedig Blaenorol, cydnabod dysgu ardystiedig mewn sefydliad arall, corff proffesiynol, neu ddarparwr addysg/hyfforddiant cydnabyddedig arall ○ trefniadau Dysgu Blaenorol Cydnabyddedig, cydnabod dysgu heb ei ardystio megis gwybodaeth neu sgiliau a gafwyd drwy waith a hyfforddiant anffurfiol neu wirfoddoli <ul style="list-style-type: none"> • mynnu bod ymgeiswyr y bydd astudio, gweithio neu hyfforddi yn dod â nhw i gysylltiad â phlant neu â phobl fregus yn cael gwiriad cofnodion troseddol cyn dechrau eu rhaglen. Bydd y Brifysgol yn rhoi gwybod i ymgeiswyr os bydd angen gwiriad y Gwasanaeth Datgelu a Gwahardd. Ni fydd y ffaith bod datgeliad manwl y Gwasanaeth Datgelu a Gwahardd yn dangos euogfarn yn golygu y caiff ymgeisydd o anghenraid ei atal rhag ymrestru. Bydd y Brifysgol yn gweithredu polisi a gweithdrefn penodol er mwyn gwneud penderfyniad a fydd yr ymgeisydd yn addas o dan yr amgylchiadau. Bydd y broses hon yn un gyfrinachol a fydd ar wahân i'r cais a'r cyfweiliad am le ar raglen • darparu gwybodaeth ar ei chysiau, ei gwasanaethau a'i gweithgareddau a fydd yn gyson â Pholisi Cyfle Cyfartal y Brifysgol a Safonau'r Gymraeg a gytunwyd gan Gynulliad Cenedlaethol Cymru. • diogelu dysgwyr rhag costau ychwanegol eitemau a gwasanaethau y bydd eu hangen er mwyn cwblhau eu rhaglenni, er enghraifft gwaith maes gorfodol, gwiriadau'r Gwasanaeth Datgelu a Gwahardd, ffioedd stiwdio/cyfarpar/ argraffu, gwisg swyddogol ac ati • darparu cludiant cymorthdaledig i'r campws ac oddi yno • gwneud addasiadau rhesymol i'w seilwaith a'i chyfleusterau er mwyn boddhau anghenion myfyrwyr ag anabledd. Bydd datblygiadau adeiladu newydd yn boddhau'r safonau a ddiffinnir yn BS 8300:2002 o ran cwrdd ag anghenion pobl ag anabledd • cynnal gweithgareddau cydraddoldeb ac amrywiaeth er mwyn gwella ymarfer a sicrhau / cadw achrediadau Anabledd, Athena Swan, Cydraddoldeb Hiliol a Stonewall |
| Ymrwymadau yn y dyfodol a ddeilliwyd o'r gwersi a ddysgwyd: | <p>Bydd y Brifysgol yn gweithio'n agos gydag ystod o randdeiliaid allanol gan gynnwys yr Uned Herio Cydraddoldeb a Stonewall Cymru.</p> <p>Yn ystod y flwyddyn ddiwethaf, cafodd y Brifysgol ei chydabod yn Gyflogwr sydd â Hyder mewn Pobl ag Anabledd.</p> |

| | |
|-------------------|--|
| | <p>Bydd y Brifysgol yn adeiladu ar y llwyddiant hwn yn 2018/19.</p> <p>Wrth adolygu cynnydd, fe wnaeth y Brifysgol adnabod gofyniad i wella'i gallu i gasglu a dadansoddi data er mwyn cefnogi agwedd fwy targedig tuag at y Cynllun Ffioedd a Mynediad a gweithgareddau eraill sy'n ymwneud â gwella cyfle cyfartal.</p> <p>Bydd y Brifysgol yn parhau i ganolbwyntio ar reoli data ar hyd 2018/19 a bydd yn rhoi cychwyn ar brosiect i newid ei System Cofnodion Myfyrwyr.</p> |
| Astudiaeth Achos: | <p>Mae Cymdeithas STAR (<i>Student Action for Refugees</i>) Met Caerdydd yn rhan o rwydwaith cenedlaethol o grwpiau myfyrwyr sy'n gweithio i wella bywydau ffoaduriaidd sy'n byw yn y DU. Oddi ar ei sefydlu yn 2016 bu'r Gymdeithas yn ymwneud â nifer o fentrau gan gynnwys rhedeg clwb sgwrsio wythnosol mewn canolfan cefnogi ffoaduriaid sydd â dau ddiben, sef helpu ffoaduriaid i integreiddio i'r gymdeithas Brydeinig a hwyluso datblygiad sgiliau yn y Saesneg.</p> <p>Yn fwyaf diweddar bu STAR yn ymgyrchu'n llwyddiannus i'r Brifysgol gael cyflwyno Gwobr Noddfa Met Caerdydd a fydd yn cynnwys dau gyfle i ennill ysgoloriaeth ôl-raddedig a fydd yn dileu'r angen am ffioedd ac yn cynnwys talebau prydau bwyd a thocynnau bws i bobl a fydd yn ceisio noddfa yn y DU. Mae'r Brifysgol yn ymrwymedig i wneud popeth a fydd yn bosib er mwyn sicrhau mynediad cydradd i addysg uwch i ffoaduriaid ac ar hyn o bryd mae'n gweithio i gael ei chydabod yn Brifysgol Noddfa.</p> |

2. **Sut bydd Prifysgol Metropolitan Caerdydd yn denu ac yn cadw myfyrwyr a darpar fyfyrwyr o grwpiau fydd wedi'u tan-gynrychioli a allai gynnwys myfyrwyr o gefndir llai breintiedig a myfyrwyr â nodweddion gwarchoddedig?**

| | |
|---------------|---|
| Gweithgaredd: | <p>Bydd y Brifysgol yn:</p> <ul style="list-style-type: none"> • defnyddio bwrsariau, ysgoloriaethau a chymorth ariannol targedig ar gyfer costau byw myfyrwyr i ddenu ceisiadau ac i gadw myfyrwyr o'r grwpiau hynny a adnabuwyd yn rhai sydd wedi'u tan-gynrychioli mewn addysg uwch • cynnig blwyddyn sylfaen yn rhan o gynllun astudio integredig, amser llawn 4-blynedd yn arwain at ddyfarniad gradd israddedig mewn rhai pynciau yn rhan o'i rhaglen ehangu mynediad. Bydd y flwyddyn sylfaen yn paratōi'r dysgwyr ar gyfer astudio israddedig drwy roi cyfle i ddatblygu sgiliau academaidd; strategaethau dysgu annibynnol; etheg waith briodol; a sgiliau trefnu a strategaethau ymdopi |
|---------------|---|

| | |
|--|---|
| | <ul style="list-style-type: none"> gweithio mewn partneriaeth â sefydliadau a fydd yn helpu i ddatblygu capasiti'r Brifysgol i ddenu a chadw myfyrwyr o grwpiau sydd wedi'u tan-gynrychioli a myfyrwyr â nodweddion gwarchoddedig. |
| Ymrwymiadau yn y dyfodol a ddeilliwyd o'r gwersi a ddysgwyd: | <p>Mae'r Brifysgol yn cynnig bwrsariau i adawyr gofal ac yn gweithredu Gwobr Astudio'n Gyntaf/Study First Award ar gyfer myfyrwyr sy'n byw yn un o gyn-ardaloedd Cymunedau'n Gyntaf. Mae'r adborth oddi wrth rai sydd wedi derbyn y bwrsari yn dal i fod yn gadarnhaol ac yn aml mae'n nodi i'r bwrsari fod yn allweddol er mwyn eu galluogi i barhau â'u hastudiaethau.</p> <p>Bydd y Brifysgol yn cynnig disgownt cyn-fyfyrrwyr ar gyfer astudio ôl-raddedig o 2017 ymlaen.</p> |
| Astudiaeth Achos: | <p>Mae ymrwymiad Met Caerdydd i fynediad teg yn cynnwys ystyried ceisiadau gan ddysgwyr ag euogfarn a, drwy weithio mewn partneriaeth â PET (Ymddiriedolaeth Addysg y Carcharorion), mae Met Caerdydd wrthi'n brysur yn cefnogi dysgwyr yn y carchar sydd, drwy addysg, yn gweithio i greu dyfodol newydd. I'r perwyl hwn, cynhyrchodd Met Caerdydd Lawlyfr Dysgwyr, sy'n cael ei roi i bob dysgwr PET mewn carchar yng Nghymru, ac mae wedi sefydlu Cytundeb Lefel Gwasanaeth â Charchar Ei Mawrhydi Prescoed i dderbyn dysgwyr ar drwydded. Mae hyn yn golygu bod carcharorion Carchar Ei Mawrhydi Prescoed sydd yn y ddalfa mewn cysylltiad â chamdddefnyddio sylweddau a chyffuriau bellach yn gallu cwblhau cymhwyster addysgu gyda Met Caerdydd ac, felly, yn gwella'n sylweddol eu gobaith am gael swydd yn y dyfodol.</p> |

3. Sut bydd Prifysgol Metropolitan Caerdydd yn codi dyheadau addysgol a datblygu'r sgiliau a fydd yn paratoi myfyrwyr o grwpiau sydd wedi'u tan-gynrychioli ar gyfer addysg uwch?

| | |
|---------------|--|
| Gweithgaredd: | <p>Bydd y Brifysgol yn:</p> <ul style="list-style-type: none"> ymgygyrdd â gwaith ymyrryd mewn ysgolion ar-gampws ac oddi-ar-gampws i godi dyheadau ymhlith plant o grwpiau sydd wedi'u tan-gynrychioli. Bydd hyn yn cynnwys hyrwyddo ymwybyddiaeth ynglŷn â manteision addysg uwch, llwybrau dysgu a sut gall astudio addysg uwch fod yn fuddiol i opsiynau gyrfaoel cyflawni gweithgareddau estyn allan yn y gymuned a fydd wedi'u targedu'n bennaf at gynulleidfaedd 'hŷn'. Bydd y rhain yn cynnwys sesiynau blasu, cyrsiau achrededig a chyrtsiau heb eu hachredu, a chyflawni ysgol haf, lle bydd hynny'n briodol, mewn partneriaeth â sefydliadau yn y gymuned. cynnig cyngor a chymorth i gwrdd â rhai anghenion a sefyllfaedd amserol a fydd yn codi. Yn y gorffennol |
|---------------|--|

| | |
|--|---|
| | byddai'r ddarpariaeth yma'n cynnwys cefnogi ffoaduriaid, ceiswyr lloches a phlant milwyr Ghurkha i gael mynediad i addysg uwch. |
| Ymrwymiadau yn y dyfodol a ddeilliwyd o'r gwersi a ddysgwyd: | <p>Mae'r Sioe Deithiol Addysg Uwch, sy'n ddull cydweithredol mewn partneriaeth â Phrifysgol Caerdydd er mwyn cynyddu dyhead mewn ardaloedd oedd yn arfer bod yn ardaloedd Cymunedau'n Gyntaf, yn parhau i fod yn effeithiol.</p> <p>Bydd y Brifysgol yn codi nifer y diwrnodau ymweld o dan y rhaglen hon. Cafodd y cynllun ei ymestyn i gynnwys digwyddiadau ar-gampws lle y gall disgyblion gymryd rhan mewn profiad prifysgol.</p> <p>Bydd y Brifysgol yn cydweithredu ymhellach â Phrifysgol Caerdydd gan gynnwys cynllun 'Camu-ymlaen' newydd.</p> |
| Astudiaeth Achos: | <p>Mae tîm Gwasanaethau Anabledd Met Caerdydd wedi sefydlu digwyddiad pontio i helpu myfyrwyr ar y sbectwm awtistig i baratoi ar gyfer bywyd prifysgol. Y nod oedd isafu'r straen a'r pryder y gallai myfyrwyr newydd eu profi wrth feddwl am ddechrau yn addysg uwch, drwy ddangos cynifer o agweddau o fywyd prifysgol â phosib i'r myfyrwyr.</p> <p>Bydd y digwyddiad cynhwysfawr deuddydd yn ymdrin â llawer o brofiad y myfyrwyr, gan gynnwys noson yn y neuaddau preswyl, ynghyd â sesiynau ar reoli amser a sut i baratoi ar gyfer darlithoedd. Fe wnaeth y lansiad gynnwys seminar ar agweddau cymdeithasol a diwylliannol bywyd myfyrwyr a roddwyd gan Autism Spectrum Connections Cymru ac fe fuodd y cyfranogwyr mewn darlith Seicoleg ragarweiniol hefyd.</p> <p>Mae Met Caerdydd yn cynnig ystod o wasanaethau i gefnogi ei myfyrwyr ag anabledd, gan gynnwys cymorth sgiliau astudio a threfniadau arbennig ar gyfer myfyrwyr sy'n sefyll arholiadau. Bydd y Gwasanaeth Anabledd hefyd yn gweithio'n agos gyda'r holl adrannau i hybu ymwybyddiaeth ynglŷn ag anabledd ac i sicrhau y bydd yr addysgu yn hygyrch.</p> |

I gefnogi amcanion a blaenoriaethau polisi Llywodraeth Cymru, cafodd nifer o amcanion eu creu i fynd i'r afael a'r mesurau canlynol a nodir yng nghanllawiau CCAUC:

- cefnogi a chynyddu'r cyfraddau cadw, dilyniant a chwblhau, yn enwedig ymhlith pobl o gymdogaethau isel eu cyfranogiad, plant sy'n derbyn gofal, gadawyr gofal a gofalwyr.

| | |
|---|--|
| <ul style="list-style-type: none"> cynnig cymorth academiaidd a lles uchel ei safon i grwpiau sydd wedi'u tan-gynrychioli mewn addysg uwch. cynnig gwybodaeth effeithiol i grwpiau sydd wedi'u tan-gynrychioli, cyn ac yn ystod eu hastudiaethau. | |
| Er mwyn mynd i'r afael â'r mesurau uchod, bydd y Brifysgol yn: | |
| 5 | Codi lefel cadw myfyrwyr o blith y rhai fydd yn dod o gymdogaethau cyfraniad isel. |

4. Sut bydd Prifysgol Metropolitan Caerdydd yn cefnogi ac yn cynyddu'r cyfraddau cadw a chwblhau, yn enwedig ymhlith pobl o gymdogaethau isel eu cyfranogiad, plant sy'n derbyn gofal, gadawyr gofal a gofalwyr?

| | |
|---------------|---|
| Gweithgaredd: | <p>Bydd y Brifysgol yn:</p> <ul style="list-style-type: none"> cynnig cymorth tiwtorial personol uchel ei safon i'r myfyrwyr i hwyluso agwedd bersonoledig tuag at eu dysgu. Bydd hyn yn dibynnu ar neilltuo tiwtor personol penodol i bob myfyriwr o fewn y mis cyntaf iddyn nhw ddechrau eu rhaglen yn y Brifysgol, a chyfarfodydd tiwtorial a fydd wedi'u hamserlennu i ddigwydd unwaith y tymor (o leiaf) â chofnod o'r cyfarfodydd hyn yn cael ei gadw. Bydd y Brifysgol yn datblygu ei dull o gynnig cymorth tiwtorial personol yn unol â'r arferion gorau, gan ystyried mewnbwn Undeb Myfyrwyr Met Caerdydd a datblygiadau ar draws y DU. Gall gweithio'n agos gyda thiwtor personol yn rheolaidd ac yn effeithiol ei gwneud yn fwy tebygol y bydd myfyrwyr yn cwblhau eu cyrsiau'n llwyddiannus a gall helpu myfyrwyr o gymdogaethau cyfranogiad isel, ac yn enwedig y rheiny heb fawr ddim cefnogaeth oddi wrth eu teulu, i wneud eu ffordd yn llwyddiannus drwy gyfnodau allweddol a chyfnodau o newid yn eu profiad prifysgol. cynnal Rhaglen Ymgysylltiad Myfyrwyr a fydd ag amcanion i wella cadw myfyrwyr, gwella cyrhaeddiad myfyrwyr, mwyafu'r cyfleoedd i fyfyrwyr wireddu eu potensial drwy eu cefnogi i ymgysylltu mwy â'r dysgu ac â gweithgareddau eraill, a gwella cyfradd gadw myfyrwyr. Caiff y gwaith hwn ei adolygu a'i wella'n rheolaidd a bydd yn cwmpasu: <ul style="list-style-type: none"> gwella ansawdd a pha mor amserol yw prosesu data cadw myfyrwyr. adolygu effeithiolrwydd y gweithgareddau presennol o ran cadw myfyrwyr. sefydlu a gweithredu Polisi Ymgysylltiad Myfyrwyr Met Caerdydd. |
|---------------|---|

| | |
|--|--|
| | <ul style="list-style-type: none"> ○ sefydlu a hwyluso mecanweithiau ar gyfer casglu data cadarn ar bresenoldeb myfyrwyr i sicrhau bod data ymgysylltiad²³defnyddiol a chadarn ar gael ar beiriant Dadansoddeg Dysgu'r Brifysgol. ○ adnabod y myfyrwyr y bydd risg uchel y gallan nhw fethu neu adael ac, yn fwy cyffredinol, grymuso myfyrwyr drwy ddatblygu Dadansoddeg Dysgu. • darparu cymorth ariannol i gynorthwyo myfyrwyr bregus a fydd yn wynebu caledi ariannol drwy ei Chynllun Caledi Ariannol a gaiff ei weithredu a'i hysbysebu ar y cyd ag Undeb Myfyrwyr Met Caerdydd. • Cynnig gwasanaeth cyngor, gwybodaeth a chymorth cynhwysfawr ar les myfyrwyr i foddhau anghenion newidiol poblogaeth o fyfyrwyr sy'n fwy a mwy amrywiol. |
| Ymrwymiadau yn y dyfodol a ddeilliwyd o'r gwersi a ddysgwyd: | <p>Mae'r Brifysgol wedi adnabod cyfle i fod yn fwy cyson yn ei hagwedd tuag at gymorth tiwtorialau personol ar draws pob Ysgol.</p> <p>Bydd y Brifysgol yn adolygu'r polisi tiwtorialau personol ac yn datblygu canllawiau gweithredol a'r safonau lleiaf.</p> <p>Bydd y Brifysgol yn datblygu rhaglen hyfforddi newydd ar gyfer tiwtoriaid personol.</p> <p>Bydd y Brifysgol yn adolygu ei Gweithgor Cadw Myfyrwyr a fydd â rhan allweddol yn cefnogi'r gwaith i wella cynefino, pontio a thiwtora personol.</p> <p>Mae mwy a mwy o fyfyrwyr yn cyrraedd y Brifysgol mewn dyled. Mae'r Gronfa Galedi yn hanfodol er mwyn cefnogi'r myfyrwyr hynny yn ogystal â'r rheiny a fydd yn wynebu anawsterau yn ystod eu cwrs.</p> <p>Bydd y Brifysgol yn parhau i hwyluso mynediad i'r gronfa drwy broses ymgeisio ar-lein.</p> |
| Astudiaeth Achos: | <p>Mae'r Brifysgol yn aelod o CLASS Cymru (<i>Care Leavers Activities and Student Support</i>) sef rhwydwaith o gynrychiolwyr y Llywodraeth, AB ac AU sy'n ymwneud â chefnogi Plant sy'n Derbyn Gofal, Gadawyr Gofal a grwpiau bregus eraill. Mae mentor staff yn cael ei neilltuo i fyfyrwyr Met Caerdydd sydd o 'gefndir gofal' a fydd yn gallu sicrhau eu bod yn mwyafu manteision pecyn cymorth y Brifysgol. Lle y bydd angen, gall y Brifysgol gynnig llety ar hyd y flwyddyn gyfan (gan gynnwys gwyliau'r Nadolig, y Pasg a'r haf) yn neuaddau preswyl Met Caerdydd ar hyd cyfnod cyfan cwrs myfyriwr. Mae'n bosib y bydd Bwrsari Gadawyr Gofal ar gael hefyd i helpu â chostau a bydd Ymgynghorwyr Cyllid a Lles ar gael i</p> |

²³ <https://www.jisc.ac.uk/reports/learning-analytics-in-higher-education>

| |
|--|
| gynorthwyo â chynghor cyllidebu a cheisiadau i Gronfa Galedi'r Brifysgol. Bydd y mentoriaid yn cysylltu â'r myfyrwyr yn rheolaidd ar hyd eu cyfnod astudio a byddan nhw'n gallu helpu'r myfyrwyr i ymdopi â strwythurau cymorth y Brifysgol. |
|--|

5. Sut bydd Prifysgol Metropolitan Caerdydd yn darparu gwybodaeth effeithiol ar gyfer myfyrwyr o grwpiau a fydd wedi'u tan-gynrychioli cyn ac yn ystod eu cwrs?

| | |
|---|---|
| Gweithgaredd: | <p>Bydd y Brifysgol yn:</p> <ul style="list-style-type: none"> • darparu gwybodaeth eglur a hygyrch ar gyfer darpar fyfyrwyr ynglyn â chynnwys a threfn cyrsiau, argaeledd gwasanaethau cymorth (gan gynnwys cymorth ariannol), a chostau astudio (gan gynnwys cyfanswm y ffioedd i'w codi ar gyfer y cwrs cyfan). Caiff hyn ei gyflawni drwy amrywiaeth o fecanweithiau gan gynnwys: ffeiriau recriwtio ymweliadau ag ysgolion; diwrnodau agored; prosectysau ar bapur ac ar-lein a chyhoeddiadau cysylltiedig, a gwasanaethau cynghori ymgeiswyr. Bydd diwrnodau ymweld mewn cymdogaethau cyfranogiad isel yn cynnwys sesiynau cyllid myfyrwyr penodol a fydd yn rhoi gwybodaeth ar y cymorth a fydd ar gael a'r ffioedd hyfforddi. • darparu gwybodaeth eglur a hygyrch i fyfyrwyr restredig. Caiff hyn ei gyflawni drwy amrywiaeth o fecanweithiau gan gynnwys rhaglen gynefino benodol pan fydd myfyrwyr yn dechrau yn y Brifysgol; porth gwe i'r myfyrwyr; sgriniau gwybodaeth ar draws y campysau; Parth-g (siop-un-stop ar gyfer gwybodaeth ac ymholiadau ar bob elfen o'r Brifysgol); system diwtora bersonol well. Caiff y wybodaeth ei theilwra i anghenion unigol a bydd yn cwmpasu gwasanaethau a allai fod yn arbennig o berthnasol i fyfyrwyr o grwpiau sydd wedi'u tan-gynrychioli, er enghraifft cynghor/cymorth y gellir eu cael drwy Wasanaethau Cymorth Myfyrwyr y Brifysgol gan gynnwys cynghor ar gyllidebu a/neu fynediad i gymorth ariannol. Bydd y Brifysgol yn gweithio gydag Undeb Myfyrwyr Met Caerdydd i hysbysebu a chyfeirio myfyrwyr i'r gwasanaethau sy'n briodol i'w hanghenion, a chynllunio'r ffordd y bydd Cronfa Galedi Myfyrwyr y Brifysgol yn gweithredu. |
| Ymrwymadau yn y dyfodol a ddeilliwyd o'r gwersi a ddysgwyd: | <p>Adnabuodd adolygiad o'r cyfnod cynefino fod angen cyfnod cynefino mwy cyfannol ac integredig ar draws y Brifysgol a fydd yn canolbwyntio ar anghenion myfyrwyr wrth iddyn nhw symud i'r Brifysgol.</p> <p>Bydd y Brifysgol yn ail-feddwl y cyfnod cynefino yn rhan o broses bontio mwy o faint a fydd yn ymestyn y tu hwnt i wythnosau cyntaf</p> |

| | |
|-------------------|--|
| | <p>rhaglen astudio myfyriwr.²⁴ Adnabuodd proses ymgynghori y dylai'r broses gynefino gynnwys pedair elfen allweddol, sef academiaidd, personol a chymdeithasol, dod i wybod eich ffordd o gwmpas, a gweinyddol. Felly mae'r broses gynefino wedi'i hymestyn i gwmpasu ehangder profiad y myfyrwyr, gan gynnwys cynefino academiaidd, ynghyd â chymorth i fyfyrwyr a mynediad i wasanaethau arbenigol. Bydd y broses ail-gynllunio hefyd yn cynnig cyfle o'r newydd i sicrhau y bydd y broses yn ymdrin ag anghenion poblogaeth o fyfyrwyr a fydd yn fwy a mwy amrywiol.</p> <p>Mae adborth defnyddwyr ar Parth-g yn parhau i fod yn bositif iawn. Oddi ar dechrau'r flwyddyn academiaidd bresennol, cafwyd mwy na deg mil o gysylltiadau â Parth-g sy'n sefydlu ei hun yn fan cyhoeddus cydnabyddedig ar gyfer gwasanaethau cymorth i fyfyrwyr.</p> <p>Bydd y Brifysgol yn rhoi cychwyn ar gynlluniau i wella gwybodaeth ac arbenigedd staff Parth-g fel y byddan nhw'n gallu bod yn bwynt cyswllt cyntaf ac yn gallu cynnig cymorth targedig i fyfyrwyr sy'n ystyried tynnu'n ôl o'u hastudiaethau.</p> |
| Astudiaeth Achos: | <p>Bob blwyddyn bydd mwy na 200 o oedolion o ddysgwyr yn cymryd rhan yn ysgol haf ehangu-mynediad Met Caerdydd a fydd yn rhoi cyfle i gyfranogwyr o gymunedau targedig gael cymryd rhan mewn cyrsiau mewn pynciau mor amrywiol â phobi, busnes, cerameg a chymdeithaseg. Bydd y digwyddiadau blynyddol sefydlog hyn yn cynnwys sesiwn 'Sut i Ymgeisio i Brifysgol'. Bwriad y sesiwn fydd egluro'r broses ymgeisio. Bydd cyfranogwyr yn y sesiwn yn gallu siarad hefyd ag arbenigwyr a fydd yn gallu cynnig cyngor ar bynciau penodol a chynorthwyo darpar ddysgwyr ymhellach wrth iddyn nhw ddechrau ar y broses ymgeisio.</p> |

6. Sut bydd Prifysgol Metropolitan Caerdydd yn darparu cymorth lles a chymorth academiaidd uchel ei safon ar gyfer myfyrwyr o grwpiau a fydd wedi'u tan-gynrychioli?

| | |
|---------------|--|
| Gweithgaredd: | <p>Bydd y Brifysgol yn:</p> <ul style="list-style-type: none"> • drwy waith Parth-g yn mabwysiadu dull systematig tuag at ddarparu gwasanaeth cyson ac uchel ei safon i'r myfyrwyr wrth ateb ymholiadau, delio â thrafodion cyffredin a sicrhau mynediad i wasanaethau academiaidd a lles. • darparu ystod ymatebol o wasanaethau cymorth lles i'r myfyrwyr. Gall gwasanaethau a fydd wedi'u teilwra'n unigol ac a gaiff eu cyflawni mewn ffordd hyblyg (gan gynnwys y |
|---------------|--|

²⁴ Richardson, M. a Tate, S. (2012) 'University is not as easy as A, B, C... How an extended induction can improve the transition to university for new undergraduates.' *Emerge* (4) tt. 11-25. Ar gael yma:

<https://research.ncl.ac.uk/studenttransitions/researchoutputs/Richardson%20and%20Tate%20-%20EMERGE.pdf>

| | |
|---|---|
| | <p>gallu i ymateb ‘y tu allan i oriau’ / mewn argyfwng fod yn arbennig o effeithiol o ran cefnogi myfyrwyr o grwpiau a fydd wedi’u tan-gynrychioli, yn enwedig y rheiny fydd heb gymorth teulu sefydlog neu effeithiol neu fathau eraill o gymorth allanol. Bydd gwasanaethau cymorth lles yn cwmpasu cyngori a mentora iechyd meddwl, gwasanaethau ar gyfer myfyrwyr ag anabledd, gwasanaethau ar gyfer gadawyr gofal a phlant sy’n derbyn gofal, gwasanaethau iechyd myfyrwyr, cyngor ariannol, a’r gaplaniaeth. Bydd y gwasanaethau’n ystyried mentrau priodol Llywodraeth Cymru megis ei strategaeth <i>Law yn Llaw at Iechyd Meddwl</i>.</p> <ul style="list-style-type: none"> • gweithredu mesurau i frwydro yn erbyn risg radicaleiddio ymhlith myfyrwyr bregus a rhai eraill mewn ymateb i agenda Prevent Llywodraeth y DU. Bydd dull y Brifysgol yn seiliedig ar ddiogelu’r myfyrwyr yn hytrach nag ar eu plismona. • ystyried yn briodol y newidiadau arfaethedig a wnaed gan Lywodraeth Cymru a Llywodraeth y DU i Lwfans Myfyrwyr Anabl (DSA), gan dalu am unrhyw ostyngiad yng nghyllid y Llywodraeth o’i hadnoddau ei hun lle bydd hynny’n rhesymol ac yn fforddiadwy. • Rhoi hyfforddiant iechyd meddwl a hyfforddiant priodol arall i staff na fydd yn gweithio’n uniongyrchol yn y gwasanaethau cymorth i gael ymateb yn well i anghenion poblogaeth o fyfyrwyr sy’n mwyfwy amrywiol. • Rhoi arian i Undeb Myfyrwyr Met Caerdydd i gefnogi ei wasanaethau ymgynghorol a lles. |
| Ymrwymadau yn y dyfodol a ddeilliwyd o’r gwersi a ddysgwyd: | <p>Mae’r Brifysgol wedi sefydlu system Triage electronig newydd a fydd yn galluogi gweithwyr proffesiynol Gwasanaethau Myfyrwyr i asesu’n well y risg fydd oddi wrth y myfyrwyr a fydd yn dod at y gwasanaeth. Mae data o’r system newydd yma yn awgrymu, o’r myfyrwyr a oedd yn chwilio am gymorth, bod 41% wedi colli darlithoedd, bod 21% wedi ystyried gadael, bod 23% yn ystyried cymryd seibiant o’r coleg a bod 59% yn credu eu bod yn mynd i fethu os na châ nhw rhywfaint o gymorth.</p> <p>Bydd y Brifysgol yn defnyddio’r data a gynhyrchir i’w galluogi i dracio’n well pa mor effeithiol yw ymyriadau’r gwasanaethau myfyrwyr, ac i wella’r rhain.</p> <p>Bydd y Brifysgol yn parhau i neilltuo arian i dalu am y costau a fydd yn gysylltiedig â chymorth anabledd yn dilyn colli’r cymorth ariannol drwy Lwfans Myfyrwyr Anabl. Mae’r Brifysgol yn ystyried bod sicrhau bod y cymorth yn parhau yn hanfodol i fyfyrwyr ag anabledd os ydyn nhw’n mynd i lwyddo ac, felly, caiff y gyllideb ei hadolygu’n rheolaidd i sicrhau ei bod yn parhau i hwyluso hyn.</p> |

| | |
|------------------------------|--|
| <p>Astudiaeth Achos:</p> | <p>Gwelodd adrannau cymorth prifysgolion ar draws y DU gynydd sylweddol yn nifer y myfyrwyr yn gofyn am gymorth, ond mae llawer yn dal i fod yn amharod siarad am broblemau iechyd meddwl. Mae Met Caerdydd yn bod yn rhagweithiol yn ceisio newid hyn.</p> <p>Gallai rhai myfyrwyr fod wedi profi problemau iechyd meddwl cyn dod i brifysgol ac yn gorfod dysgu ymdopi â hyn ar yr un pryd â bywyd prifysgol; bydd eraill yn cael anawsterau am y tro cyntaf. Gall fod yn hawdd teimlo'n unig a theimlo cywilydd ond mae problemau iechyd meddwl yn beth eithaf cyffredin heddiw. Darganfu ymchwil a wnaed yn benodol i iechyd meddwl a lles myfyrwyr, rai canlyniadau annisgwyl. Mewn un adroddiad, datgelodd un o bob pedwar myfyriwr fod ganddyn nhw broblem iechyd meddwl ac fe wnaeth mwy o fenywod yn hytrach na dynion adrodd bod problemau ganddyn nhw. Iselder a phryder oedd y problemau mwyaf cyffredin.</p> <p>Bydd y cymorth a gynigiwn yn esblygu i gwrdd ag anghenion newidiol, felly gall myfyrwyr ym Mhrifysgol Metropolitan Caerdydd ddisgwyl cael mynediad i gyngor, cyngori personol, hypnotherapi, cyngor ar iechyd, cyfeirio at wasanaethau arbenigol allanol, y gaplaniaeth, a gwasanaeth y tu allan i oriau, a fydd yn sicrhau y bydd rhywun ar gael bob amser i'r myfyriwr mewn argyfwng droi ato. Caiff hyfforddiant iechyd meddwl ei gynnig i'r staff yn ogystal â sesiynau grŵp newydd ar wydnwch a fydd yn cael eu hwyluso gan gynghorwyr. Rydyn ni'n cynnal grŵp canu wythnosol hyd yn oed. Ein menter ddiweddaraf yw ein 'Caffi Lles' sydd wedi'i ddylunio i groesawu unrhyw un a allai fod yn teimlo ychydig o dan straen, i awr alw-heibio i gael sgwrs anffurfiol bob wythnos. Y nod yw dangos ei bod yn beth arferol teimlo weithiau bod pethau'n mynd yn drech na chi a'i bod yn iawn cydnabod y teimlad yna. Ac yn bwysicach fyth, mae'n iawn siarad a gallai hyn fod yn gam cyntaf er mwyn mynd i'r afael â phroblem sydd o dan yr wyneb neu ei rhwystro rhag datblygu yn rhywbeth mwy difrifol.</p> |
|------------------------------|--|

I gefnogi amcanion a blaenoriaethau polisi Llywodraeth Cymru, cafodd amcan ei greu i fynd i'r afael a'r mesurau canlynol a nodir yng nghanllawiau CCAUC:

- Gwella'r profiad addysg uwch ar gyfer grwpiau sydd wedi'u tan-gynrychioli mewn addysg uwch.
- Codi dyheadau a sgiliau addysgol pobl o grwpiau sydd wedi'u tan-gynrychioli i gefnogi llwyddiant mewn addysg uwch.
- Cefnogi'r cynnydd hyd at swydd neu astudio pellach y grwpiau sydd wedi'u tan-gynrychioli mewn addysg uwch.

| | |
|--|--|
| Er mwyn mynd i'r afael â'r mesurau uchod, bydd y Brifysgol yn: | |
| 6 | Gwella cyfleoedd dysgu hyblyg i foddhau anghenion pobl o grwpiau sydd wedi'u tan-gynrychiol. |

7. Sut bydd Prifysgol Metropolitan Caerdydd yn gwella profiad addysg uwch myfyrwyr o grwpiau a fydd wedi'u tan-gynrychioli (gan gynnwys gweithgareddau i hybu profiad rhwyngwladol)?

| | |
|---|---|
| Gweithgaredd: | <p>Bydd y Brifysgol yn:</p> <ul style="list-style-type: none"> • gweithredu cynllun ysgoloriaeth er mwyn hwyluso myfyrwyr o grwpiau sydd wedi'u tan-gynrychioli iddyn nhw gael cymryd rhan mewn cyfleoedd symudedd allanol myfyrwyr. • cefnogi myfyrwyr i gael mynediad i raglenni fydd wedi'u cynllunio i helpu myfyrwyr dan anfantais i gael cymryd rhan mewn cyfleoedd ysgoloriaeth ac interniaeth ac ennill gwobrau. • Darparu 'EDGE Met Caerdydd' sy'n ddarpariaeth graidd a fydd yn galluogi myfyrwyr i ddatblygu profiad, gwybodaeth, hyder a sgiliau moesegol (E), digidol (D), byd-eang (G) ac entrepreneuriaidd (E). • darparu cyllid i Undeb Myfyrwyr Met Caerdydd i gefnogi ansawdd a chwmpas ei glybiau/cymdeithasau, ei ddigwyddiadau a'i weithgareddau cymdeithasol a hamdden sy'n gwella ansawdd profiad myfyrwyr ac sy'n helpu i greu amgylchedd positif, cefnogol a chyflawn a, thrwy hynny, yn hwyluso cadw myfyrwyr a'u cael i gwblhau eu cyrsiau'n llwyddiannus, yn enwedig y myfyrwyr hynny o grwpiau sydd wedi'u tan-gynrychioli. • darparu hyfforddiant ar gyfer y staff i'w galluogi i baratoi ar gyfer ac i ymateb i anghenion poblogaeth o fyfyrwyr sy'n fwy a mwy amrywiol. • cwrdd â chostau seremonïau graddio. |
| Ymrwymadau yn y dyfodol a ddeilliwyd o'r gwersi a ddysgwyd: | <p>Fe wnaeth y Llwyfan Symudedd Allanol hwyluso yn llwyddiannus 326 o brofiadau symudedd dramor wedi'u cyllido yn 2015/16, a chafodd y mwyafrif helaeth ohonynt eu cyllido drwy Gynllun Symudedd Tymor Byr y Brifysgol.</p> <p>Bydd y Brifysgol yn cofnodi nifer y myfyrwyr o grwpiau sydd wedi'u tan-gynrychioli a fydd yn cymryd rhan yn y cynlluniau fel y caiff y wybodaeth yma ei chasglu'n systematig yn naturiol yn y dyfodol.</p> |

| | |
|-------------------|---|
| | <p>Bydd y Brifysgol yn parhau i gynnig cwrs deuddydd cymorth cyntaf mewn iechyd meddwl i academyddion rheng flaen a staff cymorth. Mae fersiwn ddwys, hanner diwrnod o'r cwrs yn cael ei datblygu a chaiff ei chynnwys hefyd mewn rhaglenni datblygiad staff yn y dyfodol.</p> |
| Astudiaeth Achos: | <p>Yn ddiweddar gosodwyd Met Caerdydd ar y brig yn y DU am gymorth cyffredinol i fyfyrwyr rhyngwladol am y chweched tro yn arolwg ISB (<i>International Student Barometer</i>). Yn ogystal â chael ei rhoi ar y brig yn y DU am y cymorth i fyfyrwyr rhyngwladol, roedd y Brifysgol ar y brig hefyd am ei Gwasanaeth Gyrfaoedd a'i chyfleusterau addoli.</p> <p>Enghraifft o'r cymorth y bydd y Brifysgol yn ei gynnig i'r dysgwyr nad ydynt yn ddysgwyr traddodiadol yw'r gwaith paratoi y bydd yn ei gynnig ar gyfer profi Saesneg y dysgwyre. Canfu astudiaethau a fu'n archwilio'r rhwystrau i addysg uwch i bobl nad Saesneg yw eu hiaith gyntaf, fod llawer o'r oedolion sy'n siarad Saesneg yn ail iaith â'r potensial a'r dyhead i astudio mewn prifysgol neu goleg ond nad oes lefel ofynnol y Saesneg academaidd i gael mynediad neu i lwyddo yn eu hastudiaethau ganddyn nhw. Mae Prifysgol Metropolitan Caerdydd wedi datblygu rhaglen 'dechrau a gadael' yn y gymuned i ddysgwyr gael gwella eu Saesneg academaidd yn baratoad ar gyfer cymryd prawf Saesneg a fydd yn dangos eu gallu i ymgysylltu'n llawn ag astudiaethau addysg uwch drwy gyfrwng y Saesneg. Mae natur hyblyg 'dechrau a gadael' y rhaglen yn galluogi myfyrwyr i adael pan fyddan nhw'n barod i sefyll arholiad System Profi Saesneg Ryngwladol. Bydd rhai cyfranogwyr yn ymuno â'r rhaglen am wythnosau a bydd cyfranogwyr eraill yn astudio am fwy na blwyddyn. Caiff pob dysgwr sesiynau wrth ymgeisio i'r brifysgol i helpu i esmwythau'r newid o ddysgu yn y gymuned i ddarpariaeth mewn campws ar lefel addysg uwch. Caiff y rhaglen 'Paratoi ar gyfer System Profi Saesneg Ryngwladol' ei chyflawni yn ddi-dâl i tua 30 o ddysgwyr ar unrhyw un pryd.</p> |

8. Sut bydd Prifysgol Metropolitan Caerdydd yn cefnogi myfyrwyr o grwpiau a fydd wedi'u tan-gynrychioli iddyn nhw gael symud ymlaen i swydd neu i astudio pellach?

| | |
|---------------|--|
| Gweithgaredd: | <p>Bydd y Brifysgol yn:</p> <ul style="list-style-type: none"> • cynnig ac yn datblygu darpariaeth academaidd a fydd yn cefnogi dysgu hyblyg ac a fydd â phwyntiau mynediad a gadael hyblyg; bydd hyn felly yn gwella cyfle'r myfyrwyr i ddysgu wrth eu pwysau nhw eu hunain ac i gydbwysu teulu, gwaith a galwadau eraill. • cynnig cyfle i'r myfyrwyr gael paratoi ar gyfer gyrfaoedd a'u cefnogi nhw drwy sesiynau un-i-un gydag ymgynghorydd |
|---------------|--|

| | |
|--|---|
| | <p>gyrfaoedd. Gall sesiynau a fydd wedi'u teilwra ar gyfer myfyrwyr unigol fod yn arbennig o effeithiol yn cefnogi myfyrwyr o grwpiau sydd wedi'u tan-gynrychioli wrth iddyn nhw symud ymlaen i swydd neu i astudio pellach.</p> <ul style="list-style-type: none"> • darparu cyngor ar sgiliau academaidd ac adnoddau i hyrwyddo sgiliau, nodweddion ac ymddygiad graddedigion. Gall y cymorth yma fod yn enwedig o fuddiol o ran gwella cyfleoedd cyflogaeth myfyrwyr sy'n dod o gefndir neu o deulu lle nad oes unrhyw brofiad blaenorol o addysg uwch neu nad oes ond ychydig o brofiad. • cynnig darpariaeth academaidd drwy gyfrwng y Gymraeg mewn meysydd lle mae'r Brifysgol eisoes yn gryf a'r meysydd hynny lle y mae galw penodol oddi wrth gyflogwyr am raddedigion â sgiliau yn y Gymraeg a/neu oddi wrth fyfyrwyr. • parhau i gymryd rhan yn y rhaglen <i>Cyflawni drwy Brofiad Gwaith</i> a gyllidir gan GO Wales sy'n ceisio cefnogi myfyrwyr cymwys y mae risg y gallen nhw gael eu hystyried yn NEET (pobl nad ydynt mewn addysg, cyflogaeth na hyfforddiant). Drwy gyfres o gamau penodol, mae'r prosiect yn ceisio cefnogi'r myfyrwyr hyn i gyrchfannau ôl-raddedig positif. |
| Ymrwymiadau yn y dyfodol a ddeilliwyd o'r gwersi a ddysgwyd: | <p>Mae adborth y myfyrwyr ar effaith tîm Sgiliau Academaidd y Brifysgol yn bositif yn gyson. Bu'r tîm yn ymwneud ag ystod eang o addysgu cyd-destunol ar draws yr Ysgolion yn y Brifysgol. Cafodd hyn ei blannu, hyd y gellid, yn y cwricwla presennol. Ond mae'r ffaith bod mwy a mwy o amrywiaeth ar draws hoff batrymau astudio'r myfyrwyr ynghyd â phwysau amserlennu yn codi cwestiynau o ran effaith ac effeithiolrwydd ehangach y model addysgu wyneb-yn-wyneb traddodiadol yn unig ddull cyflawni.</p> <p>Bydd y Brifysgol yn cynnal ac yn adeiladu ar y rhaglen addysgu a'r ddarpariaeth un-i-un yn ogystal ag yn creu cyfres eang o adnoddau y gellir eu hail-ddefnyddio yn gysylltiedig â sgiliau academaidd a nodweddion graddedigion. Caiff y rhain eu darparu'n ddigidol a byddant yn ddarpariaeth cymorth eang y gellir eu cyrchu 24 awr y dydd o unrhyw le a fydd â chysylltiad i'r rhyngwyrdd. Bydd hyn yn gwella'n sylweddol yr adnoddau cymorth academaidd a fydd ar gael i fyfyrwyr a bydd yn fodd i gefnogi ystod ehangach o ddefnyddwyr posib gan gynnwys y rheiny sy'n dilyn llwybrau astudio anhraddodiadol.</p> |
| Astudiaeth Achos: | <p>Mae Canolfan Entrepreneuriaeth Met Caerdydd yn cynnig rhaglen o weithgareddau ar hyd y flwyddyn academaidd i helpu i gefnogi entrepreneuriaid heddiw a rhai y dyfodol. Bydd y rhaglen yn cynnwys digwyddiadau a fydd â'r nod o godi dyheadau entrepreneuriaeth hyd at weithdai a mentrau datblygu sgiliau a fydd wedi'u cynllunio i roi'r sgiliau a'r wybodaeth angenrheidiol iddyn</p> |

nhw gael dechrau busnes. Mae'r Ganolfan yn cynnig cymorth, mentora ac arweiniad un-i-un hefyd. Yn ogystal, bydd graddedigion yn elwa o fod wedi'u lleoli ym meithrinfa busnes ddynodedig y Brifysgol a chaiff tua 8-10 o raddedigion eu derbyn ar raglen garlam bob blwyddyn.

Ymhlith y gweithgareddau cymorth a ddarperir mae digwyddiadau rhwydweithio a fydd yn dod â myfyrwyr ac entrepreneuriaid gwadd o'r gymuned fusnes leol at ei gilydd, cystadlaethau a fydd yn darparu micro-gyllid i helpu myfyrwyr i ddechrau/datblygu eu busnes, gweithdai fydd â'r nod o ddatblygu syniadau ymhellach neu wella sgiliau busnes penodol, a digwyddiadau dwys 1-3 diwrnod a fydd yn rhoi cyfle i ddysgu drwy brofiadau a fydd yn helpu i ddatblygu sgiliau entrepreneuraidd ac agweddau meddwl. Bydd y flwyddyn academaidd yn dod i ben â phrif ddigwyddiad y Ganolfan, *Countdown to Launch*, a fydd yn darparu cymorth helaeth a chyfle i raddedigion sy'n dechrau busnes sicrhau cyllid.

Mae'r Ganolfan yn agos iawn at y myfyrwyr â'r gofod meithrin a swyddfeydd y staff wedi'u lleoli yng Nghanolfan y Myfyrwyr ar Gampws Llandaf. Gall y myfyrwyr a'r graddedigion alw heibio i'r Ganolfan i drafod syniadau ac, â mwy na 10 o fusnesau newydd i raddedigion wedi'u lleoli yn y Ganolfan, mae'n lle bywiog a chyfeillgar i ymweld â fe. Mae rhaglen gymorth y Ganolfan ar gael i holl fyfyrwyr a graddedigion Met Caerdydd o bob un o'r pum Ysgol academaidd.

Darpariaeth sy'n hyrwyddo Addysg Uwch

| | |
|---|---|
| I gefnogi amcanion a blaenoriaethau polisi Llywodraeth Cymru, cafodd nifer o amcanion eu creu i fynd i'r afael a'r mesurau canlynol a nodir yng nghanllawiau CCAUC: | |
| <ul style="list-style-type: none"> • Darparu addysg uwch gynaliadwy • Codi ymwybyddiaeth ynglŷn â gwerth addysg uwch i ddarpar fyfyrwyr | |
| Er mwyn mynd i'r afael â'r mesurau uchod, bydd y Brifysgol yn: | |
| 7 | Parhau i gryfhau a datblygu cydweithrediad rhwng ein partneriaid Addysg a Hyfforddiant Ôl-Orfodol. |
| 8 | Darparu Addysg Gychwynnol i Athrawon a gweithio gyda'n partneriaid ym Mhartneriaeth Caerdydd i baratoi ar gyfer cyflawni darpariaeth Addysg Gychwynnol i Athrawon a achredwyd gan Gyngor y Gweithlu Addysg. |
| 10 | Gwella ehangder ac effaith ymgysylltiad dinesig y Brifysgol a sicrhau Nod Menter Cymdeithasol |
| 14 | Ehangu'r ddarpariaeth cyfrwng Cymraeg |

1. Sut bydd Prifysgol Metropolitan Caerdydd yn gwella cyflawni addysg uwch gynaliadwy?

| | |
|---------------|---|
| Gweithgaredd: | <p>Bydd y Brifysgol yn:</p> <ul style="list-style-type: none"> • cynnal Strategaeth Ariannol ddarbodus a fydd yn ystyried buddsoddiadau tymor canolig a thymor hir ac yn eu cydbwysu ag anghenion adnoddau tymor byr • cynnal Fframwaith Rheoli Risg cynhwysfawr a fydd â phwyslais penodol ar risgiau ariannol a strategol • drwy ei darpariaeth Addysg Gychwynnol i Athrawon, sicrhau athrawon newydd gymhwyso arloesol a chreadigol a fydd yn gallu adeiladu cymuned ddysgu fywiog ar gyfer darpar fyfyrwyr AU y dyfodol • buddsoddi mewn adnoddau a mecanweithiau a fydd yn cefnogi cadw Safon Iechyd Corfforaethol 'Lefel Aur' • buddsoddi mewn gwella'i chyfleusterau academiaidd, cymdeithasol, chwaraeon, hamdden a phreswyl • buddsoddi mewn adnoddau a systemau i wella rheoli'r cwricwlwm, yr amgylchedd a'r gofod • ceisio denu buddsoddi mewnol a gweithio mewn partneriaeth rhwng y Brifysgol ac unigolion a sefydliadau allanol |
|---------------|---|

| | |
|--|---|
| Ymrwymiadau yn y dyfodol a ddeilliwyd o'r gwersi a ddysgwyd: | <p>Drwy gynnal ymarfer 'sgyrsiau strategol' cynhwysfawr, daeth y Brifysgol i'r casgliad y byddai'n werthfawr sefydlu diffiniad ehangach o fenter er mwyn ysgogi a hyrwyddo gweithgareddau a fydd ag effaith bositif ar y cymunedau lle rydym yn gweithredu.</p> <p>Bydd y Brifysgol yn ceisio sicrhau Nod Menter Cymdeithasol erbyn 2018/19.</p> <p>Bydd y Brifysgol yn ceisio sicrhau achrediad am ac yn paratoi ar gyfer cyflawni darpariaeth arloesol Hyfforddiant Cychwynol i Athrawon Partneriaeth Caerdydd.</p> |
| Astudiaeth Achos: | <p>Mae'r Brifysgol yn parhau i gael ei rhestru yn brifysgol 'dosbarth cyntaf' yng Nghynghrair flynyddol Prifysgolion People & Planet sy'n graddio sefydliadau yn unol ag ystod o feini prawf cynaladwyedd sy'n cynnwys polisi amgylcheddol, buddsoddiad moesegol, lleihau carbon, gwastraff a bwyd cynaliadwy ac ailgylchu. Drwy adeiladu ar y llwyddiant hwn, daeth y Brifysgol yn ystod y flwyddyn ddiwethaf yn un o'r sefydliadau cyntaf yng Nghymru i dderbyn gwobr Platinwm Cynlluniau Teithio Cymru i gydnabod yr arfer orau a rhagoriaeth wrth gynllunio teithio. Mae'r Brifysgol yn weithredol hefyd yn cefnogi'r fenter Dinasoedd Pysgod Cynaliadwy sy'n ceisio sicrhau na fydd bwydydd yn cynnwys pysgod sydd mewn perygl ar y fwydlen.</p> |

2. Sut bydd Prifysgol Metropolitan Caerdydd yn codi ymwybyddiaeth ynglŷn ag addysg uwch ymhlith darpar ddysgwyr?

| | |
|--|--|
| Gweithgaredd: | <p>Bydd y Brifysgol yn:</p> <ul style="list-style-type: none"> • codi ymwybyddiaeth ynglŷn ag addysg uwch a'i gweithgareddau ar gyfer dysgu posib drwy nifer o fecanweithiau gan gynnwys cysylltiadau â chyn-fyfyrwyr, gweithgareddau marchnata, cysylltiadau â'r cyfryngau, y cyfryngau cymdeithasol a gwefan y Brifysgol • parhau i ddatblygu a chryfhau ei phartneriaethau strategol hir gyda cholegau addysg bellach Pen-y-bont a Chaerdydd a'r Fro • cyfrannu i sefydliadau sy'n codi ymwybyddiaeth ynglŷn â manteision ac effaith addysg uwch, gan gynnwys drwy'r <i>Conversation Trust (UK) Ltd.</i> |
| Ymrwymiadau yn y dyfodol a ddeilliwyd o'r gwersi a ddysgwyd: | <p>Drwy gynnal ymarfer 'sgyrsiau strategol' cynhwysfawr, daeth y Brifysgol i'r casgliad bod lle i wella'n sylweddol ei defnydd ar y cyfryngau cymdeithasol er mwyn cyfathrebu â myfyrwyr a rhanddeiliaid allanol.</p> <p>Bydd y Brifysgol yn adolygu ei system rheoli'r berthynas â chwsmeriaid a mecanweithiau eraill ar gyfer cyfathrebu â myfyrwyr.</p> |

| | |
|----------------------|--|
| Astudiaeth Achos: | Cafodd prosiect Sgiliau Lletygarwch Met Caerdydd – prosiect newid bywydau a gafodd ei enwebu ar gyfer Gwobr Addysg Uwch y Guardian – ei sefydlu i ddarparu sgiliau busnes a lletygarwch trosglwyddadwy i garcharorion sy'n gweithio yn nhŷ bwyta 'Clink' yng Ngharchar Caerdydd. Drwy gymryd rhan yn y prosiect, roedd carcharorion Categori D sydd â thrwydded i weithio yn gallu datblygu sgiliau adeiladu-tîm a gwasanaethau i gwsmeriaid, dysgu i gynllunio ymlaen a gweithio o fewn cyllidebau a magu hyder o ran rheoli digwyddiadau drwy hynny. |
|----------------------|--|

| | |
|---|---|
| I gefnogi amcanion a blaenoriaethau polisi Llywodraeth Cymru, cafodd nifer o amcanion eu creu i fynd i'r afael a'r mesurau canlynol a nodir yng nghanllawiau CCAUC: | |
| <ul style="list-style-type: none"> Hybu addysg uwch yng Nghymru yn fwy effeithiol yn rhyngwladol | |
| Er mwyn mynd i'r afael â'r mesurau uchod, bydd y Brifysgol yn: | |
| 15 | Rheoli'r synergedd rhwng recriwtio ar-gampws a recriwtio oddi-ar-gampws |

3. Sut bydd Prifysgol Metropolitan Caerdydd yn hybu addysg uwch yng Nghymru yn fwy effeithiol yn rhyngwladol?

| | |
|---------------|---|
| Gweithgaredd: | <p>Bydd y Brifysgol yn:</p> <ul style="list-style-type: none"> buddsoddi mewn arweinwyr ym mhob Ysgol academiaidd i gyflymu proses ryngwladoli'r cwricwla a phlannu addysg ar gyfer datblygu cynaliadwy a dinasyddiaeth fyd-eang o fewn cyrsiau sefydlu 'Academiâu Byd-eang' a fydd yn datblygu cryfderau ymchwil presennol a chyfleoedd newydd i gyflawni ymchwil rhyng-ddisgyblaethol uchel ei effaith ac ymchwil rhyngwladol a chyfleoedd ôl-raddedig tyfu maint, ansawdd, gwerth ac effaith ymchwil a gweithgareddau arloesol cyflawni addysg draws-wladol o fewn fframwaith ansawdd cadarn a gyda nifer gyfyngedig o bartneriaid, gan ddefnyddio datblygiad y gweithgaredd hwn i hwyluso rhyngwladoli'r cwricwlwm, cyfnewid myfyrwyr a staff, a chynhyrchu incwm. Caiff y gweithgaredd hwn ei gyllido o ffynonellau eraill (h.y. ni fydd y costau'n cyfrannu i gyfanswm buddsoddiad y Cynllun Ffioedd a Mynediad) cynnig mynediad i'w myfyrwyr addysg draws-wladol i ystod lawn ei hadnoddau dysgu, gan gynnwys |
|---------------|---|

| | |
|---|--|
| | <p>mynediad i'w llyfrgell electronig, deunydd cynorthwyo sgiliau astudio a chanllawiau cyflogadwyedd.</p> <ul style="list-style-type: none"> • hyrwyddo ei darpariaeth a'i gweithgareddau drwy ei swyddfeydd yn Tsieina a'r India. • datblygu a chymryd rhan mewn prosiectau a gynlluniwyd i feithrin dealltwriaeth well rhwng prifysgolion ac i hwyluso cyfnewid myfyrwyr, ymchwilwyr a staff academiaidd a gweinyddol o wledydd yr UE a'r Dwyrain Canol. Caiff y gweithgaredd hwn ei gyllido o ffynonellau eraill (h.y. ni fydd y costau'n cyfrannu i gyfanswm buddsoddiad y Cynllun Ffioedd a Mynediad) • cymryd rhan mewn ystod o brosiectau wedi'u cyllido a rhai heb eu cyllido gan yr UE er mwyn adeiladu capasiti mewn gwledydd sy'n datblygu gan godi ymwybyddiaeth o addysg uwch yng Nghymru ar yr un pryd • darparu adnoddau priodol i sicrhau cydymffurfiaid parhaus â'r gweithdrefnau trwyddedu a rheoleiddio y bydd UKVI (Fisâu a Mewnfudo y DU) yn eu gweithredu. Caiff y gweithgaredd hwn ei gyllido o ffynonellau eraill (h.y. ni fydd y costau'n cyfrannu i gyfanswm buddsoddiad y Cynllun Ffioedd a Mynediad) |
| <p>Ymrwymiadau yn y dyfodol a ddeilliwyd o'r gwersi a ddysgwyd:</p> | <p>Daeth adolygiad i'r casgliad i effaith yr offeryn hunan-werthuso rhyngwladoli fod yn anghyson ac felly bu lefel yr ymgysylltiad â rhyngwladoli yn amrywio, ac amrywiol hefyd fu'r ddealltwriaeth ynglŷn ag Addysg ar gyfer Datblygu Cynaliadwy a Dinasyddiaeth Fyd-eang.</p> <p>Bydd y Brifysgol yn sefydlu Grŵp Gweithredu Nodwedddion Graddedigion a Gwelliant Dysgu i ddatblygu fframwaith Met Caerdydd ar gyfer plannu rhyngwladoli a chynnaladwyedd yn y cwricwlwm yn fwy effeithiol a chyson.</p> <p>Mae nifer y myfyrwyr sydd â darpariaeth alltraeth wedi parhau i godi'n gyson flwyddyn ar ôl blwyddyn o ganlyniad i reoli perthnasoedd yn effeithiol ac effeithlon.</p> <p>Bydd y Brifysgol yn targedu mwy o synergedd rhwng darpariaeth ar-gampws ac oddi-ar-gampws.</p> |
| <p>Astudiaeth Achos:</p> | <p>Bob haf, bydd Ysgol Chwaraeon Caerdydd yn dewis pump o wirfoddolwyr o blith y myfyrwyr israddedig i weithio yn rhai o ardaloedd mwyaf difreintiedig Zambia am 6 wythnos. Mae'r prosiect wedi'i gynllunio i helpu i wneud gwahaniaeth i fywyd plant yn Zambia ac mae'n dod â gwirfoddolwyr at ei gilydd o blith myfyrwyr o 7 prifysgol ar draws y DU i weithio gyda chymunedau yn ac o gwmpas Lusaka prifddinas y wlad. Bydd y myfyrwyr yn</p> |

| |
|---|
| <p>gweithio mewn timoedd i drefnu a rhedeg ystod eang o weithgareddau chwaraeon, gweithdai a sesiynau ymwybyddiaeth Aids gan ddefnyddio cyfarpar chwaraeon fydd wedi'u rhoi gan wahanol sefydliadau yn y DU. Mae'r rhaglen yn canolbwyntio ar yr effaith bositif y gall chwaraeon ei chael mewn cymunedau sy'n dioddef oherwydd diweithdra, tlodi a HIV/AIDS.</p> <p>Mae Prosiect Zambia yn gyfle gwych i'n myfyrwyr gael datblygu rhai sgiliau hyfforddi a sgiliau bywyd allweddol a gwneud cyfraniad positif gwirioneddol i fywydau pobl. Mae'r profiad yn newid bywydau llawer o'r myfyrwyr sy'n cymryd rhan ac mae'r effaith ar unigolion a chymunedau yn amlwg. Mae'n gweithredu yn fodd i droi meddwl pobl o fywyd pob dydd llawer o bobl yn Zambia ac mae'r rhaglen yn defnyddio'r brwdfrydedd dros chwaraeon yn llwyddiannus i wella ansawdd bywyd llawer o bobl. Fe wnaeth y sgiliau bywyd a ddatblygwyd drwy'r rhaglen wella cyfathrebu a chymhelliant a'r nod oedd grymuso pobl ifanc. Daw ein myfyrwyr adref â hanesion pwerus iawn am y bobl maen nhw wedi cwrdd â nhw a'r bywydau y maen nhw wedi effeithio arnynt.</p> |
|---|

I gefnogi amcanion a blaenoriaethau polisi Llywodraeth Cymru, cafodd nifer o amcanion eu creu i fynd i'r afael a'r mesurau canlynol a nodir yng nghanllawiau CCAUC:

- gwella ansawdd y dysgu a'r addysgu, gan gyfeirio at ansawdd profiad y myfyrwyr
- cryfhau cyflogadwyedd graddedigion Cymru
- ymgysylltu mwy effeithiol â chyrrff preifat, cyhoeddus neu wirfoddol a chymunedau yng Nghymru

Er mwyn mynd i'r afael â'r mesurau uchod, bydd y Brifysgol yn:

| | |
|----|---|
| 11 | Cyflwyno dull systematig a fydd yn galluogi'r myfyrwyr i ddatblygu gwydnwch, hyder, gwybodaeth, profiad a sgiliau EDGE (moesegol, digidol, byd-eang ac entrepreneuriaidd) |
| 12 | Gwella ansawdd y dysgu, yr addysgu a'r asesu |

4. Sut bydd Prifysgol Metropolitan Caerdydd yn cynnal ymgysylltiad mwy effeithiol â chyrrff preifat, cyhoeddus neu wirfoddol ac â chymunedau yng Nghymru?

| | |
|---------------|----------------------|
| Gweithgaredd: | Bydd y Brifysgol yn: |
|---------------|----------------------|

| | |
|--|---|
| | <ul style="list-style-type: none"> • darparu ac yn hwyluso darlithoedd, arddangosfeydd a digwyddiadau cyhoeddus yn rhan o'i hymgysylltiad dinesig a chymunedol • cefnogi gwirfoddoli gan y myfyrwyr a'r staff yn rhan o'i hymgysylltiad dinesig a chymunedol • gweithio mewn partneriaeth â cholegau addysg bellach a phrifysgolion yn rhanbarth dinas Caerdydd i wella'r mynediad i ddysgu, ehangu mynediad, a gweithio gyda chyflogwyr i lenwi bylchau sgiliau rhanbarthol. Dylid nodi, fodd bynnag, bod gweithgaredd Campws Cyntaf y Brifysgol yn cael ei gyllido o ffynonellau eraill. • darparu 'EDGE Met Caerdydd' sy'n ddarpariaeth graidd a fydd yn galluogi myfyrwyr i ddatblygu profiad, gwybodaeth, hyder a sgiliau moesegol (E), digidol (D), byd-eang (G) ac entrepreneuraidd (E) – bydd hyn yn golygu datblygu a chryfhau cysylltiadau â chyrrff preifat, cyhoeddus neu wirfoddol a fydd yn gallu cynnig y cyfleoedd hynny • gweithio mewn partneriaeth â Chyngor Dinas Caerdydd i wella'r cysylltiadau rhwng y myfyrwyr a'r gymued • cynnig mynediad pendant i'r gymuned i'w chyfleusterau chwaraeon a'r llyfrgell • cryfhau ei pherthynas ag ysgolion cynradd ac uwchradd y ddinas, cefnogi lleoliadau gwaith y myfyrwyr a chyfleoedd i wirfoddoli, a mynd i'r afael ag anabledd, rhywedd a grwpiau dan anfantais drwy fwy o ymgyfrannu mewn chwaraeon • cynnig cymorth dyngarol i sefydliadau lleol yn y gymuned |
| <p>Ymrwymadau yn y dyfodol a ddeilliwyd o'r gwersi a ddysgwyd:</p> | <p>Mae nifer gyfyngedig y myfyrwyr sy'n symud o'n partneriaid AB i raglenni Met Caerdydd yn dangos bod digon o le i gydweithio i wella'r dilyniant a'r cyfranogiad.</p> <p>Bydd y Brifysgol yn sefydlu Ysgolion Agored Caerdydd i fynd i'r afael â hyn.</p> <p>O ganlyniad i adolygiad o'r Gwasanaeth Gyrfaoedd, cafodd Rheolwr Gwasanaethau Cyflogwyr ei benodi i gysylltu'n uniongyrchol â chyflogwyr yn yr ardal leol a rhanbarthol. Rydym wedi codi nifer ac ansawdd y Ffeiriau Gyrfaoedd hefyd er mwyn cael ystod ehangach o gyflogwyr i gymryd rhan.</p> <p>Bydd y Brifysgol yn dechrau menter lle bydd cyflogwyr yn cyflawni dwy sesiwn yr wythnos a fydd yn canolbwyntio'n bendant ar sgiliau cyflogadwyedd, yn uniongyrchol i'r myfyrwyr.</p> |
| <p>Astudiaeth Achos:</p> | <p>Bu'r Brifysgol yn cymryd rhan mewn ystod o weithgareddau sydd â'r nod o wella bywydau pobl sy'n byw gyda dementia. Mae'r</p> |

| |
|--|
| <p>Ganolfan Ryngwladol ar gyfer Dylunio ac Ymchwil (PDR) wedi gweithio gyda Chyngor Caerdydd a Bwrdd Iechyd Caerdydd a'r Fro i sefydlu Gwasanaeth Galluogi Dementia newydd a fydd yn cynnig cyswllt digidol gwerthfawr rhwng teuluoedd pobl sy'n byw gyda dementia a staff gofal cymdeithasol profiadol. Mae Ysgol Gelf a Dylunio Caerdydd, mewn partneriaeth ag Age Cymru, wedi datblygu dilladau arloesol sy'n dofi, yn ennyn diddordeb ac yn ysgogi pobl sy'n byw gyda dementia cyfnod hwyr. Mae'r Brifysgol wedi teilwra nifer o'r dilladau hyn i hoff bethau personol a phrofiadau bywyd penodol trigolion cartref gofal yn Llanelli. Ymhlith yr eitemau penodol a wnaed â'r llaw ac a roddwyd i'r cartref gofal roedd blancedi arbennig sy'n cynhyrchu seiniau sy'n gysylltiedig â threulio bywyd yn gweithio yng nghefn gwlad.</p> <p>Mae staff a myfyrwyr Ysgol Gwyddorau Iechyd Caerdydd wedi bod yn gweithio gyda chymdeithas dai yng Nghymru i gyflawni prosiect 'Aros yn Iach yn eich Cartref' sy'n cynnig ystod o wasanaethau iechyd-gysylltiedig i bobl hŷn yn eu cartrefi nhw eu hunain. Mae'r prosiect hwn hefyd yn cefnogi'r genhedlaeth nesaf o bobl broffesiynol iechyd i fagu profiad ymarferol gwerthfawr wrth iddyn nhw ddatblygu eu gyrfaoedd proffesiynol.</p> |
|--|

5. Sut bydd Prifysgol Metropolitan Caerdydd yn buddsoddi mewn gwella ansawdd y dysgu a'r addysgu, gan gyfeirio at ansawdd profiad y myfyrwyr?

| | |
|---------------|--|
| Gweithgaredd: | <p>Bydd y Brifysgol yn:</p> <ul style="list-style-type: none"> • buddsoddi yn natblygiad seilwaith, cyfleusterau, systemau ac ymarfer pedagogaidd a fydd yn cefnogi dysgu wedi'i wella gan dechnoleg a fydd yn cynnwys ymhlith pethau eraill: ehangu argaeledd adnoddau dysgu ar-lein; peilota ac ymestyn y defnydd ar dechnolegau gwe-seiliedig mewn asesu ffurfiannol a diagnostig; datblygu dulliau i gefnogi cyflwyno aseiniadau myfyrwyr ar-lein; a darparu datblygiad staff wedi'i deilwra i gefnogi'r defnydd o dechnoleg. Lle bydd yn briodol, bydd y Brifysgol yn ymgymryd â gwaith datblygiadol ar y cyd ag asiantaethau allanol megis Jisc ac yn llunio partneriaeth gyda phrifysgolion eraill i hwyluso rhannu gwybodaeth ar draws y sector • buddsoddi mewn gwella hygyrchedd yr adnoddau a fydd ar gael drwy'r Canolfannau Dysgu, adnewyddu stoc y llyfrgell, a gwella argaeledd cyfnodolion ar-lein • buddsoddi mewn datblygiad staff, gan gynnwys y staff academiaidd: cynllun datblygiad proffesiynol parhaus wedi'i alinio â Chynllun Safonau Proffesiynol y DU; cefnogi'r staff i ennill cydnabyddiaeth yr Academi Addysg Uwch; darparu Tystysgrif Addysg Uwch i Raddedigion; cymryd rhan yn y |
|---------------|--|

| | |
|--|--|
| | <p>Cynllun Cymrodoriaeth Addysgu Cenedlaethol; gweithredu Cynllun Dysgu a Datblygu Cymheiriaid Staff; dyfarnu Cymrodoriaethau dan Arweiniad Myfyrwyr</p> <ul style="list-style-type: none"> • buddsoddi mewn datblygiad dadansoddeg dysgwyr i gael bod mewn sefyllfa yn y dyfodol i roi mynediad gwell i wybodaeth i fyfyrwyr am eu dysgu a rhoi mwy o allu iddyn nhw wneud eu ffordd drwy, a chynllunio, eu profiad dysgu. |
| <p>Ymrwymadau yn y dyfodol a ddeilliwyd o'r gwersi a ddysgwyd:</p> | <p>Bydd myfyrwyr yn dweud wrthym yn gyson y bydden nhw'n hoffi cyflwyno pob un o'u hasesiadau yn electronig.</p> <p>Bydd y Brifysgol, o 2017-18, yn derbyn pob asesiad a gyflwynir yn electronig (hyd y gellir). Mae'r Brifysgol yn adolygu'n barhaus sut bydd yn defnyddio technoleg ac, i'r perwyl hwn, cafwyd ymgynghoriad gyda'r Ysgolion, y myfyrwyr a'r gwasanaethau proffesiynol i chwilio am adborth ar sut gall Cyfoethogi Dysgu drwy Dechnoleg wella ansawdd a chysondeb profiad asesu ac adborth myfyrwyr.</p> <p>Bydd y Brifysgol yn cynnal digwyddiad 'Eich Technoleg' i archwilio technolegau newydd a fydd yn gwella arferion y staff ac yn cefnogi dysgu'r myfyrwyr a'u profiad dysgu.</p> |
| <p>Astudiaeth Achos:</p> | <p>Dyfarnwyd gwobr 'Rhagoriaeth mewn Addysgu' y Guardian i'r Brifysgol am ei phrosiect 'Ciwb Perthyn / Belonging Cube' a gafodd ei greu i gynorthwyo myfyrwyr a oedd yn astudio ar gyfer Dyfarniad Rheoli Busnes Rhyngwladol i Raddedigion. Mae'r Ciwb Perthyn wedi'i gynllunio i wella ymgysylltiad myfyrwyr ac mae'n annog dysgwyr i rannu gwahaniaethau o ran diwylliant, cefndir a phrofiad gan amlygu eu gobeithion a'u dyheadau ar gyfer y dyfodol. Bydd y cwlwm agosrwydd a gaiff ei ffurfio drwy'r broses hon yn helpu poblogaeth ryngwladol amrywiol o fyfyrwyr i rannu'r un hunaniaeth ac i sefydlu sylfaen ar gyfer datblygu ymdeimlad parhaus o berthyn.</p> <p>Ymhlith y mentrau newydd yn y cymorth i'r dysgwyr mae:</p> <ul style="list-style-type: none"> • Hallsnet: Cafodd Met Caerdydd ei enwebu ar gyfer Gwobr Arweinyddiaeth a Rheolaeth Times Higher Education am symud darpariaeth gwasanaethau TG i'r holl fyfyrwyr mewn neuaddau preswyl oddi wrth ddarparwr allanol i'r adran TG fewnol. • Metflix: Cafodd nifer o fideos hyfforddi bach eu creu i helpu'r myfyrwyr i ddefnyddio gwasanaethau ac adnoddau allweddol. Cafodd prosiect Metflix ei enwebu ar gyfer Gwobr Cyfryngau Addysgol CADARN yn y categori Ymgeisydd Allanol Gorau. |

| |
|--|
| <ul style="list-style-type: none"> • Amserlenni Personoledig y Myfyrwyr: Wedi treialu'r amserlenni yn 2015/16, â 91% o'r myfyrwyr yn eu hystyried yn 'ddefnyddiol dros ben' neu'n 'ddefnyddiol iawn', caiff yr amserlennu eu defnyddio ar draws pob Ysgol erbyn Awst 2017. |
|--|

6. Sut bydd Prifysgol Metropolitan Caerdydd yn cryfhau cyflogadwyedd graddedigion Cymru?

| | |
|--|---|
| Gweithgaredd: | <p>Bydd y Brifysgol yn:</p> <ul style="list-style-type: none"> • darparu mynediad i gyfleoedd i gael swyddi, cynllunio gyrfaoedd, digwyddiadau, adnoddau a hyfforddiant/ gweithdai ar gyfer myfyrwyr a graddedigion diweddar • defnyddio dulliau ar draws y sefydliad i reoli cyflawni a datblygu lleoliadau gwaith a hyfforddiant o fewn rhaglenni penodol • datblygu a gweithredu dulliau ar draws y sefydliad i gofnodi gweithgaredd cwricwlaidd ac anghwricwlaidd y myfyrwyr megis Cynllunio Datblygiad Personol a'r Cofnod Cyrhaeddiad Addysg Uwch i wella gallu'r myfyrwyr i baratoi ar gyfer swyddi • plannu ymhellach sgiliau, doniau a phrofiadau cyflogadwyedd o fewn y cwricwla a'r rhaglenni drwy adolygu'n flynyddol ac yn gyfnodol gan ddefnyddio, lle bydd hynny'n briodol, randdeiliaid/cyflogwyr yn y prosesau adolygu a dylunio • darparu datblygiad proffesiynol parhaus wedi'i achredu a heb ei achredu mewn ymateb i anghenion cyflogwyr a'r farchnad • defnyddio rhwydwaith ei chyn-fyfyrwyr i ddarparu cyfleoedd mentora a rhwydweithio ar gyfer myfyrwyr, darlithoedd gwadd, lleoliadau gwaith a chyfleoedd i recriwtio graddedigion • cefnogi mentrau a mecanweithiau sy'n codi ymwybyddiaeth ac yn datblygu entrepreneuriaeth ymhlith y myfyrwyr, gan gynnwys Canolfan Entrepreneuriaeth Myfyrwyr sy'n rhoi'r sgiliau a'r wybodaeth i'r myfyrwyr a graddedigion iddyn nhw gael datblygu a lansio busnes neu fenter gymdeithasol. • Darparu cyllid i Undeb Myfyrwyr Met Caerdydd i gefnogi ansawdd a chwmpas y gweithgareddau a fydd yn hyrwyddo cyflogadwyedd, megis myfyrwyr yn gwirfoddoli a gweithredu Gwobrau Met Caerdydd yr Undeb |
| Ymrwymadau yn y dyfodol a ddeilliwyd o'r | Mae sefydlu Grŵp Llywio Cyflogadwyedd a grŵp defnyddwyr Hyb Gyrfaoedd wedi chwyldroi rhannu arferion da ar draws y Brifysgol. |

| | |
|---------------------------|---|
| <p>gwersi a ddysgwyd:</p> | <p>Bydd y Brifysgol yn mynd ati i ddatblygu canllawiau ar draws y brifysgol ar gyfer yr academyddion hynny sy'n datblygu opsiynau ar gyfer lleoliadau o fewn rhaglenni. Y disgwyl yw y bydd hyn yn sicrhau cysondeb ar draws y tri newidyn allweddol, sef ansawdd, baich asesu a gwerthuso.</p> <p>Cafodd Adroddiad Cyrhaeddiad Addysg Uwch (HEAR) ei roi ar waith i bob myfyriwr israddedig ar y campysau ac mae academyddion eisoes yn defnyddio'r Adroddiad yn offeryn tiwtora personol. Hyd yn hyn, cafodd mwy na 40 o weithgareddau all-gyrsiol eu dilysu i'w cynnwys yn yr Adroddiad.</p> <p>Bydd y Brifysgol yn cynnig ystod o weithdai a chyfleoedd datblygu sgiliau, a rhai wedi'u targedu i ddiwydiannau penodol ac eraill ar gyfer ddatblygu sgiliau mwy generig.</p> <p>Mae rhwydwaith cyn-fyfyrwyr y Brifysgol yn cynnig llawer o fanteision posib i'r dysgwyr presennol, felly mae'r Brifysgol wedi buddsoddi mewn datblygu llwyfan rhwydweithio ar-lein i hwyluso'r rhwydweithio.</p> <p>Bydd y Brifysgol yn dechrau asesu effaith y buddsoddiad hwn o 2018/19.</p> |
| <p>Astudiaeth Achos:</p> | <p>Mae'n fwy a mwy tebygol y gallech ddod ar draws grŵp o fyfyrwyr Met Caerdydd yn glanhau traeth. Yn Ogwr, er enghraifft, yn ddiweddar bu myfyrwyr yn codi sbwriel i gael gwared ar ganiau, poteli plastig a rhaff di-olwg a ddaeth i'r lan gyda'r llanw. Cynhaliwyd y sesiwn glanhau'r traeth mewn partneriaeth â'r elusen 'Cadw Cymru'n Daclus' a'i threfnu gan wasanaeth UMAX sy'n rhan o Undeb Myfyrwyr Met Caerdydd. Mae UMAX yn trefnu amrywiaeth o brosiectau gwirfoddol unigol a rhai parhaus a fydd yn rhoi'r cyfle i fyfyrwyr gael cefnogi'r gymuned leol, mwynhau profiad newydd, cwrdd â phobl newydd a helpu i wella'u CV hefyd. Mae prosiectau unigol, megis glanhau'r traeth, yn wych ar gyfer myfyrwyr a fydd am wneud rhywfaint o wirfoddoli ond nad ydynt yn credu bod yr amser ganddyn nhw i ymrwymo'n rheolaidd i fentrau gwirfoddoli tymor-hwy yr Undeb. Ymhlith prosiectau gwirfoddol eraill y mae Undeb y Myfyrwyr wedi'u trefnu mae ail-beintio ystafelloedd dosbarth ysgol gynradd leol a chynorthwyo mewn lloches i gŵn.</p> |

AWDURDODI'R CAIS

Wrth awdurdodi cais y cynllun ffioedd a mynediad i'w gyflwyno i CCAUC, bydd y corff llywodraethol yn:

- i. cadarnhau bod y wybodaeth a roddir yng nghais y cynllun ffioedd a mynediad 2018/19 hwn yn gywir pan gafodd ei hysgrifennu a'i bod yn seiliedig ar ddata y gellir eu gwirio;
- ii. cadarnhau ei bod yn dderbyniol i CCAUC ddefnyddio gwybodaeth/data ariannol, ansawdd a/neu wybodaeth/data eraill a fydd ganddo am ymgeisydd rheoledig cyfredol, p'un ai y cafodd y wybodaeth/data eu darparu'n wreiddiol at ddibenion rheoleiddio o dan Ddeddf 2015 neu beidio;
- iii. deall bod CCAUC yn cadw'r hawl i ymweld â'r ymgeisydd i gael deall yn well pa mor gymwys ydyw o ran trefnu a rheoli materion ariannol, y data a gyflwynir ar y cynllun ffioedd a mynediad ac ansawdd yr addysg a ddarperir gan, neu ar ran, yr ymgeisydd;
- iv. deall y bydd rhaid iddo ddarparu gwybodaeth, cymorth a mynediad i'w gyfleusterau a chyfleusterau cyrff eraill sy'n darparu addysg uwch ar ei ran, i CCAUC a/neu asiant CCAUC;
- v. deall y gallai CCAUC gynnal adolygiad, neu drefnu i asiant wneud hynny, yn ymwneud ag ansawdd yr addysg sy'n cael ei darparu gan, neu ar ran, y sefydliad sy'n gwneud cais, ac y bydd rhaid i'r corff llywodraethol ystyried unrhyw gyngor mae CCAUC, neu'r corff fydd wedi'i benodi gan CCAUC i'r diben hwnnw, yn ei roi iddo;
- vi. cadarnhau bod yr holl addysg a fydd wedi'i darparu ganddo, neu ar ei ran, beth bynnag fydd lefel neu leoliad y ddarpariaeth, wedi'i hystyried yng nghais y cynllun ffioedd a mynediad;
- vii. cadarnhau bod y sefydliad yn un lle mae'r risg o fethu ar sail ariannol yn y tymor canolog neu'r tymor hir, yn fach;
- viii. cadarnhau y caiff y cyfrifon eu harchwilio bob blwyddyn gan archwilydd cofrestredig ac nad yw'r archwilydd cofrestredig yn perthyn i'r un cwmni a/neu'r unigolyn a fu'n paratoi'r cyfrifon;
- ix. deall y bydd rhaid i'r sefydliad gydymffurfio â chanllawiau'r CMA (Awdurdod Cystadleuaeth a Marchnadoedd) ar gyfer addysg uwch;
- x. deall y bydd rhaid cadw unrhyw ymrwymadau i fyfyrwyr a wnaed yn y cynllun ffioedd a mynediad gwreiddiol yn 2018/19 yn unol â chymeradwyaeth CCAUC.

| Cyflwyno cynllun ffioedd a mynediad 2018/19 i CCAUC | |
|--|--------------------|
| Dyddiad cymeradwyo gan y corff llywodraethol: | 25 Gorffennaf 2017 |
| Llofnod awdurdodedig y sefydliad: | |
| Dyddiad: | 25 Gorffennaf 2017 |



Cardiff
Metropolitan
University

Prifysgol
Metropolitan
Caerdydd

